



WFOŚiGW w KATOWICACH

---

# Park przypałacowy w Rudach

## Dokumentacja studialna



Autor: Wojciech Zarzycki

---

---

---

**Wykonano na zlecenie Zespołu Parku Krajobrazowych  
Województwa Śląskiego**



Na podstawie umowy nr: 24/OK/DK-2/HPO/2023 z dnia 21.03.2023

**Opracowanie dofinansowane ze środków Wojewódzkiego  
Funduszu Ochrony Środowiska i Gospodarki Wodnej  
w Katowicach**



**WFOŚiGW w KATOWICACH**

**Autor:**

**Dr n. biol. Wojciech Zarzycki**, Polska Szkoła Dendrologii i Arborystyki, Cieszyńska 71, 43-300  
Bielsko-Biała, wojzarzycki@gmail.com

---



---

*„(...) jak słoje okazałego drzewa nawarstwiają się tam [w Rudach] idee i owoce pracy wielu pokoleń ludzi należących do różnych narodów, a mimo to podobnie rozumujących, wzbogacających i odbudowujących wspólne dziedzictwo po dziejowych falach destrukcji. Warto to dziedzictwo poznawać i zrozumieć”.*

J.M. Waga, 2003

---

## Spis treści

1.	Zamiast wstępu – <i>genius loci</i> parku w Rudach.....	7
2.	Cele i zakres opracowania.....	14
3.	Obszar badań.....	15
4.	Historia parku w świetle dostępnych źródeł .....	19
4.1.	Początek klasztoru .....	19
4.2.	Historia średniowieczna .....	19
4.3.	Barokizacja opactwa.....	22
4.4.	Środowisko przyrodnicze późniejszego parku u schyłku funkcjonowania klasztoru	25
4.5.	Kasata klasztoru.....	27
4.6.	Początki parku jako elementu siedziby książęcej .....	28
4.7.	Park wkracza w okres największej świetności .....	30
4.8.	Kształtowanie składu flory parku w części leśnej .....	34
4.9.	Park staje się sławny w całej Europie.....	35
4.10.	Słynne dęby .....	37
4.11.	Koniec epoki Peickera, park jako wielka atrakcja dendrologiczna .....	38
4.12.	Analiza kompozycji na bazie archiwalnej dokumentacji ilustracyjnej .....	42
4.13.	Lata dewastacji parku .....	51
4.14.	Ponowne zainteresowanie parkiem – współczesne badania.....	52
5.	Charakterystyka historycznej flory obszaru.....	58
6.	Zasięg i struktura kompozycyjna parku .....	63
7.	Sektoryzacja parku .....	68
8.	Wnioski i zalecenia ogólne dotyczące przyszłości parku .....	71
9.	Podsumowanie .....	74
10.	Literatura .....	75

---

## 1. Zamiast wstępu – *genius loci* parku w Rudach

Śląsk w jego historycznych granicach należy do regionów europejskich o najbardziej burzliwych dziejach na przestrzeni ostatniego tysiąclecia. Niezliczone wojny, podziały, zmiany przynależności państwowej, a wreszcie gwałtowny rozwój przemysłu, to wszystko aspekty, które odcisnęły swe piętno na charakterze tego regionu. I nie bez powodu Śląsk, zarówno Górny, jak i Dolny, mógłby obdzielić swoimi zabytkami niejedną średniej wielkości kraj, wciąż zachwycając oryginalnością i różnorodnością.

Gdzieś pośrodku tego chaosu dziejowego wyłaniają się Rudy, które zdają się z tego wszystkiego drwić, bo trwają niewzruszenie już blisko 800 lat, wraz ze swoim starym opactwem. I nie dość że Rudy jawią się jako odporne na wpływy przemijających kultur i mód, to jeszcze dzięki działalności swoich założycieli, wpłynęły na charakter rozległych, okolicznych ziem. To co po cystersach zostało do dziś, to zróżnicowany, a jednak harmonijny, krajobraz budowany przez mozaikę zbiorników wodnych, łąk i lasów, jakże odmienny od stereotypowego wizerunku Górnego Śląska.

Oczywistym jest, że poszukiwanie na tym obszarze ekosystemów naturalnych nie ma sensu – osiem wieków pragmatycznego gospodarowania odbiło się na każdym aspekcie funkcjonowania biocenozy wszystkich typów. Okazuje się jednak, że ten półnaturalny krajobraz jest zaskakująco różnorodny biologicznie, czego przejawy można łatwo dojrzeć w rezerwacie przyrody „Łęczczok”, który jest jednym z najciekawszych ornitologicznie obszarów w tej części Europy. Współcześnie coraz głośniejsze mówi się o potrzebie objęcia okolicy najwyższą formą ochrony, jaką jest park narodowy i jak najbardziej jest to uzasadnione.

Można rzec – wszystko dzięki cystersom, to oni wykorzystali m.in. zespół starorzeczny Odry i przekształcili je w stawy Łęczczoka. Nie bez powodu ich działalność bywa współcześnie określana mianem „średniowiecznej ekologii”. Nie jest to bynajmniej właściwe określenie, zwłaszcza biorąc pod uwagę definicję naukową ekologii. Dużo bardziej precyzyjne będzie stwierdzenie, że działalność cystersów to średniowieczna inżynieria środowiska, lub inżynieria ekologiczna, o wyraźnych znamionach zrównoważonego rozwoju. I choć z pewnością taka działalność nie byłaby pożądana na takich obszarach jak np. Puszcza Białowieska, to biorąc

pod uwagę uwarunkowania historyczne, na Śląsku trudno sobie wyobrazić aby różnorodność biologiczna mogła zostać zachowana na przestrzeni dziejów w inny sposób (no chyba, że wysoko w górach). W tym kontekście cystersi faktycznie stworzyli niezwykłą enklawę i zdeterminowali cały dalszy rozwój ziem chronionych obecnie w Parku Krajobrazowym „Cysterskie Kompozycje Krajobrazowe Rud Wielkich”. Skutki tego są trwałe, wyraźne i łatwe do zidentyfikowania nawet w ponad 200 lat po kasacji klasztoru.

Centralnym punktem dawnych włości cysterskich jest monumentalny klasztor w Rudach. To stamtąd przez stulecia kierowano działalnością regionalną zakonu, w tym wspomnianymi wcześniej pracami inżynieryjnymi. Z pewnością opactwo pełniło do pewnego stopnia funkcje reprezentacyjne, jednakże były one drugorzędne w kontekście roli gospodarczej i zarządczej. Było otoczone sadami, polami uprawnymi, zbiornikami hodowlanymi – potwierdzają to najstarsze znane grafiki przedstawiające omawiany obiekt.



Ryc. 1. Najstarsze znane przedstawienie klasztoru w Rudach, na podstawie *Silesia in Compendio seu Topographia das ist Praesentatio und Beschreibung des Herzogthums Schlesiens* datowane na lata 1750–1800; Praca dostępna w zasobach Biblioteki Cyfrowej Uniwersytetu Wrocławskiego

---

Funkcje budynków klasztornych i ich otoczenia zmieniły się diametralnie po kasacji klasztoru. W niedługo po tym wydarzeniu klasztor został przejęty przez książąt raciborskich. Ta niezwykle prestiżowa pozycja w skomplikowanym systemie politycznym XIX-wiecznych Prus, wymagała stworzenia siedziby godnej tytułu *Herzog von Ratibor*. Zmiany objęły zarówno budynki, jak i park. Ten ostatni powstał wówczas właściwie od nowa, zgodnie z duchem epoki romantyzmu. Było to oczywiście możliwe dzięki finansom płynącym z prężnie rozwijającego się wówczas przemysłu. Klasztor stał się luksusowym pałacem, a klasztorne ogrody przekształcono w rozległy park z egzotycznymi gatunkami roślin. *Herzog* oczywiście nie potrzebował niczego uprawiać czy hodować na terenie swojej rezydencji w celach gospodarczych. Liczyły się wyłącznie wartości estetyczne, zgodnie z duchem epoki – z odpowiednią przestrzenią dla wypoczynku, kontemplacji i kontaktu z dziką przyrodą.

Być może nie jest przypadkiem, że to właśnie z Ziemią Raciborską związany był najśłynniejszy śląski poeta romantyczny Joseph von Eichendorff. I choć urodził się i wychował w innym majątku – w Łubowicach, to leżą one w linii prostej jedynie o ok. 15 km od Rud i prawdopodobnie często tam bywał. Czy to pocysterskie *genius loci* sprawiło, że to właśnie tam ukształtowała się ta światowej sławy postać? Nie jest pewne na ile Rudy wpłynęły na młodego poetę, mimo to znajduje się tam jego współczesny pomnik i nie zapomniano o nim nigdy, choć z oczywistych powodów powojenny Śląsk był miejscem wymazywania wszelkich śladów „niemieckości”. Zupełnie zapomniano jednak, że park w Rudach był inspiracją dla innych poetów romantycznych. Warto tu wspomnieć choćby o Robercie Witzke, który w 1872 wydał tom poezji pt. „Pamiętka z Rud” (*Souvenir de Rauden*). Choć do pozycji tej nie sposób dziś dotrzeć, to jeszcze prawie 50 lat później była wspominana w prasie krajoznawczej, jak choćby w przypadku poniższego wiersza:

---

Na Wzgórzu Wiktorii<sup>1</sup>

Robert Witzke

Piękne Rudy, całkowicie objęte  
lasami i wzgórzami.

Leżycie tu, pod moimi stopami  
Tak wspaniale. I tak piękne.

Tak – gdzie wzrok mój sięgnie  
widzę lasy wszędzie wokół.  
A Wy leżycie pośród nich  
w lazurowym morzu.

Barwne dachy migocą radośnie  
o tam, w cichej dolinie i na łące.  
Na blankach zamku powiewa  
flaga, żółto-niebieska.

Gdybym mógł tak patrzeć wiecznie,  
Ponad tym morzem liści  
i ponad pola serdeczne  
Otoczone kręgiem puszczy.

Miłe Rudy lasem objęte.  
Urokliwe, słodkie i piękne.  
Leżycie tu, pod moimi stopami  
gdy wzniosłem się na wysokości.

*Auf der Viktoriahöhe.*

*Robert Witzke*

*Schönes Rauden, ganz umschlungen  
Von den Wäldern und den Höh'n.  
Liegst du hier zu meinen Füßen.  
Ach. so herrlich und so schön.*

*Ja, wohin mein Auge blicket,  
Seh' ich Wälder ringsumher.  
Und du liegst in ihrer Mitte,  
In dem azurblauen Meer.*

*Freundlich schimmern bunte Dächer  
Dort im stillen Tal und Au.  
Auf des Schlosses Zinnen wehet  
Eine Fahne, gelb und blau.*

*Ach, so könnt' ich ewig schauen  
Ueber dieses Blättermeer  
Und die herrlichen Gefilde.  
All' die Wälder ringsumher.*

*Schönes Rauden, waldumschlungen.  
Mit den Reizen, hold und schön.  
Liegst du hier zu meinen Füßen,  
Wenn ich weil' auf diesen Höh'n.*

*Licentia poetica* daje jednak swobody, które sprawiają, że wartość dokumentacyjna tamtych wierszy jest znikoma. A materiałów naukowych o samym parku jest niewiele, zdaje się, że nie dotrwał do dziś żaden szczegółowy plan historycznego parku. Wspaniały rudzki pałac zdawał się skutecznie odciągać uwagę od ogrodów, co znajduje również wyraz w materiale fotograficznym, gdzie niemal zawsze park jest jedynie tłem dla budynków. I choć pobieżny przegląd literatury mówi niewiele ponad to, że park po prostu „był”, to z pewnych

---

<sup>1</sup> Na podstawie *Oberschlesien im Bild, Wöchentliche Unterhaltungsbeilage des Oberschlesischen Wanderers*. Nummer 27, 4. 7. 1930, "Stille Winkel um Rauden" (Ciche zakątki w Rudach). Przekład: Magdalena Zarzycka



---

przesłanek można wnioskować jak wyglądał parku przełomu XIX i XX w. Najczęściej jest wspomniany jako dziki, naturalny i płynnie przechodzący w okoliczne lasy.

I choć nie zachował się prawdopodobnie żaden opis szczegółowy, to nieco o samym parku można wywnioskować z innych prac z tego okresu. Do dziś dotrwał m.in. szczegółowy opis innego wspaniałego parku – w Miechowicach (obecnie Bytom), wraz z rozkładem poszczególnych nasadzeń, który wręcz został wskazany jako wzór dla innych parków w pracy *Vilmorin's Blumengärtnerei* z 1879 roku. Nawet jeżeli ogrodnicy z Rud nie korzystali z tego opracowania, to z pewnością reprezentuje ono myśl z zakresu architektury krajobrazu ogrodów przypałacowych z tamtego okresu na Górnym Śląsku. Ironią jest to, że w archiwach niemieckich zachował się szczegółowy projekt z lat 20. XX wieku dotyczący pewnego prywatnego ogrodu<sup>2</sup> w Rudach, gdzie wymienione są wszystkie posadzone tam rośliny.



Ryc. 2. Prywatny ogród doktora Tomalli z Katowic w Rudach wg projektu Hermanna Matterna z 1929 roku – najlepiej udokumentowane przedwojenne założenie ogrodowe na obszarze Rud, położone kilkaset metrów na południe od parku. Na podstawie: *Technische Universität Berlin, Architekturmuseum*, <https://architekturmuseum.ub.tu-ber>

Obecnie po tym ogrodzie niemal nie ma śladu, całość zajmuje las. Natomiast park przypałacowy, choć nieudokumentowany w satysfakcjonującym stopniu, to mimo kolejnych

---

<sup>2</sup> Autor projektu Hermann Mattern, projekt ogrodu doktora Tomalli z Katowic; Opracowanie dostępne w zasobach: *Technische Universität Berlin, Architekturmuseum* <https://architekturmuseum.ub.tu-berlin.de/>

---

trudnych lat stagnacji i dewastacji do dziś zachował swój niezwykle charakter, w znacznym stopniu zgodny z ideałami epoki romantyzmu.

Dla założenia parkowo-pałacowego przysły na szczęście lepsze czasy. Budynki zostały odrestaurowane, park jest zadbane, a dawny wirydarz klasztorny zyskał kształt, którego z pewnością nie powstydziliby się dawni właściciele i zarządcy klasztoru oraz pałacu. Sam park wymaga jednak pewnych działań. Przede wszystkim po latach nie jest jasne jaki był właściwie jego zasięg oraz gdzie dokładnie przebiegały granice. Nie wiadomo też do końca gdzie znajdowała się część w stylu francuskim, a gdzie panowały drzewa, tworzące park angielski, jaki był rozkład osi widokowych i zbiorników wodnych. Dziś potrzebne jest wskazanie dróg dalszej ochrony, ale też rozwoju parku, zwłaszcza w kontekście zwiększającej się wciąż liczby turystów i wynikającej z tego faktu antropopresji.

Próba odtworzenia po prostu założenia historycznego nie jest ani możliwa, ani właściwa. Pomijając oczywisty fakt braku odpowiednich materiałów porównawczych, to do jakiego okresu w historii parku należy się odwołać? Klasztor ma w końcu blisko 800 lat! Jak połączyć odmienne ongiś funkcje gospodarcze, z późniejszymi rekreacyjnymi? Czy powinno się odtworzyć park taki jakim był on w XIX wieku, czy takim, jakim miał się stać po dziesięcioleciach, zgodnie z wizją projektantów i ogrodników? W rzeczywistości potrzebny jest zupełnie nowy projekt, ale taki, który uwzględnia zarówno kształt historyczny z przełomu XIX i XX wieku, jak i obecne problemy ekologiczne (jak choćby susze, czy obecność gatunków inwazyjnych) oraz nowoczesne funkcje (ekoturystyczne, edukacyjne, społeczne). Oczywiście nie można też pominąć ukłonu w stronę czasów cysterskich. Wszystko powinno się odbyć zgodnie z myślą Longina Majdeckiego<sup>3</sup>:

*„Istotne cechy ogrodu na przestrzeni długiej jego historii (...) wykazują charakterystyczną, stałą ciągłość rozwojową. Każdy z okresów historycznych wnosi właściwe sobie nowe pierwiastki do założeń ogrodowych, wzbogacając dotychczasową ich formę przestrzenną, zasoby środków, program, tworzywo, powiększając skalę rozwiązań przestrzennych, rozszerzając potrzeby użytkowe, a także pomnażając liczbę użytkowników ogrodu”.*

---

<sup>3</sup> Majdecki L. 2023. Historia ogrodów. Tom 1. Od starożytności do baroku. Wydanie trzecie, zmienione. PWN, Warszawa, 487 ss.

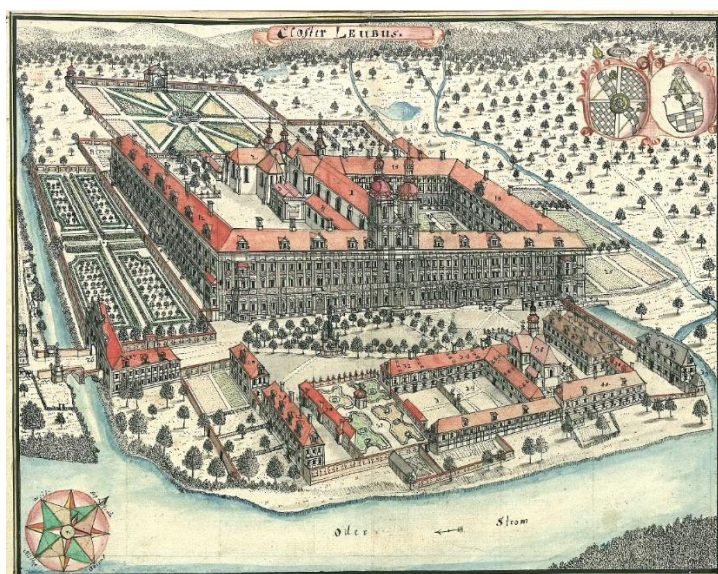


---

Jednocześnie ten sam badacz definiuje park dawnego typu jako: „[ogród], którego cechą charakterystyczną było powiązanie przestrzenno-kompozycyjne z otaczającym krajobrazem”.

Jednym z założeń wszystkich działań, dla których część wstępną stanowi poniższe opracowanie, było odniesienie się do czasów „największej świetności” parku, to znaczy do przełomu XIX i XX wieku. Czy to założenie jest jednak właściwe? Zdaniem autora nie, bo w jego niezachwianej opinii czas największej świetności właśnie się zaczął. Świadczy o tym choćby popularność turystyczna tego miejsca, która nigdy dotąd nie była tak znacząca. Rudy z miejsca dla koneserów w kilka lat stały się jedną z największych atrakcji regionu, przyciągającą turystów z Polski i krajów ościennych.

Ale zespół parkowo-pałacowy w Rudach nie jest jedynym tego typu założeniem na Śląsku. Choć może się to wydawać kontrowersyjne miłośnikom Rud, tutejszy pałac rozmachem nie może się równać z inną pozostałością po cystersach – klasztorem w Lubiążu. Jest to jedyny w swoim rodzaju obiekt na świecie, obok którego obojętnie nie może przejść nawet najbardziej doświadczony turysta. Ale Rudy mają coś, czego Lubiążowi brakuje – wspianały i przyzwoicie zachowany park, oazę spokoju, płynnie przechodzącą w niemal niekończące się tereny rekreacyjne o charakterze leśnym. To właśnie to *genius loci* powinno stać się podstawą turystyki regionu, przyćmiewając nawet wspianały, choć zaniedbany Lubiąż.



Ryc. 3. Opactwo cystersów w Lubiążu w XVIII wieku, źródło: wikimedia.org za *Silesia in Compendio seu Topographia das ist Praesentatio und Beschreibung des Herzogthums Schlesiens*

---

## 2. Cele i zakres opracowania

Jak już wspomniano, poniższa dokumentacja stanowi wstęp do planowanych w przyszłości szczegółowej inwentaryzacji parku i projektu jego rewitalizacji. Podstawowym założeniem było stworzenie zaleceń, stanowiących syntezę wartości kulturowych, przyrodniczych i krajobrazowych.

Główne cele opracowania to:

- identyfikacja historyczna parku;
- opracowanie charakterystyki obszaru pod kątem przyrodniczym i krajobrazowym;
- identyfikacja obecnego stanu obiektu;
- analiza obiektu wraz z wyznaczeniem jego granic;
- próba odtworzenia zasięgu założeń historycznych;
- określeniem walorów przyrodniczych i przestrzenno-kompozycyjnych;
- stworzenie planu parku w formie wektorowej;
- podział założenia parkowego na sektory, ze wskazaniem etapowego sposobu prowadzenia działań z założeniem, że sektorem I (centralnym) będzie obszar 11 ha wpisanych do rejestru zabytków; sektor I zostanie ujęty na odrębnym załączniku mapowym;
- przegląd dostępnych materiałów kartograficznych, zarówno archiwalnych, jak i aktualnych
- stworzenie ogólnych zaleceń dotyczących gospodarki istniejącym drzewostanem

---

### 3. Obszar badań

Analizą objęto obszar prawdopodobnego zasięgu założenia parkowego wraz z bezpośrednim otoczeniem. Wstępne granice parku określono na podstawie danych ze strony <https://rudy-opactwo.pl/>, a także z wykorzystaniem materiałów przekazanych przez Zespół Parków Krajobrazowych.

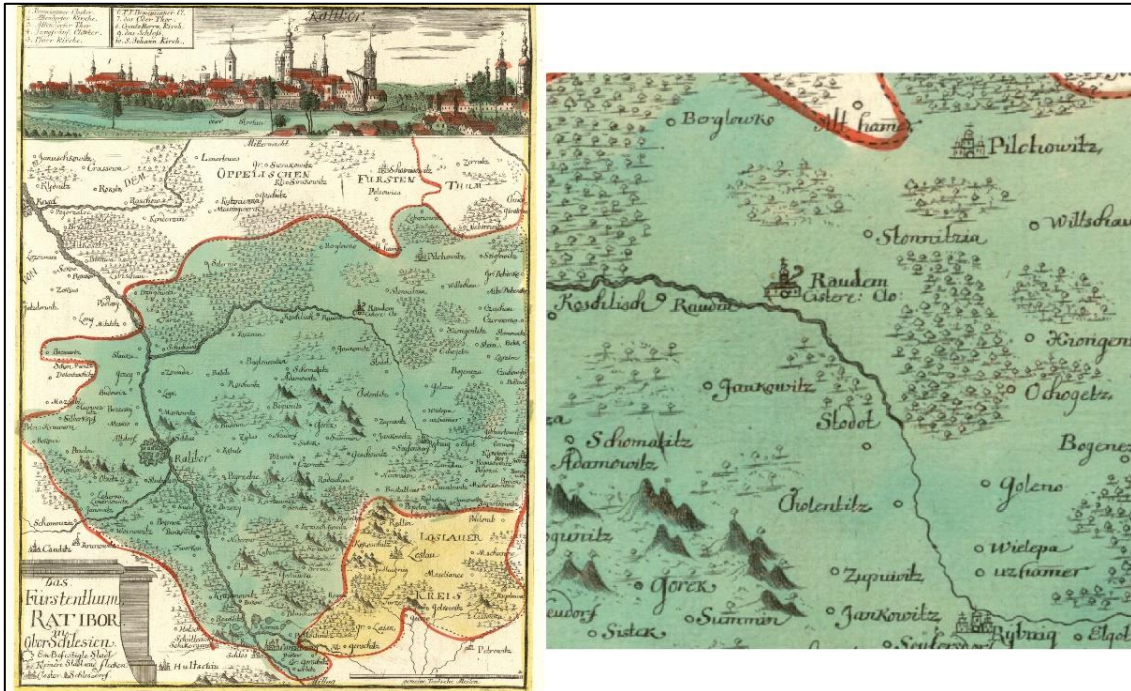
Podczas kwerendy literaturowej wykorzystano wszystkie dane odnoszące się do opactwa w Rudach i parku, zwykle jednak nie miały one szczegółowych odnośników przestrzennych. Co więcej niektóre materiały – zwłaszcza fotograficzne – odnosiły się do innych obiektów w miejscowości, zwłaszcza uroczyska „Buk” położonego ok. 2 km na południe od parku. W części przypadków niestety nie sposób określić czy dane zdjęcie zostało wykonane w obrębie założenia parkowego, czy też w okolicznych lasach.



Ryc. 4. Schematyczny plan parku, określający jego przybliżony zasięg przestrzenny, źródło: [https://rudy-opactwo.pl/wp-content/uploads/2022/06/mapa\\_park\\_1.jpg](https://rudy-opactwo.pl/wp-content/uploads/2022/06/mapa_park_1.jpg)

Obszar parku na przestrzeni wieków zmieniał swoją przynależność państwową, jednak w okresie ich istnienia, stanowił integralną część księstw raciborskich. Ze względu na istotną pozycję, mimo niewielkich rozmiarów miejscowości, Rudy zostały odnotowane na większości

map historycznych księstwa. W XVIII wieku miejscowość, wraz z księstwem, zostały włączone do Królestwa Prus.



Ryc. 5. Mapa Księstwa Raciborskiego z 1774 roku, po prawej powiększenie obszaru z zaznaczonymi Rudami. Źródło grafiki: Mollova mapová sbírka, <https://mapy.mzk.cz/mzk03/001/029/357/2619321453/>

W okresie międzywojennym obszar badań był częścią Niemiec, od 1945 pozostaje w Polsce. Obecnie pod względem administracyjnym przynależy do gminy Kuźnia Raciborska w powiecie raciborskim, w województwie śląskim.

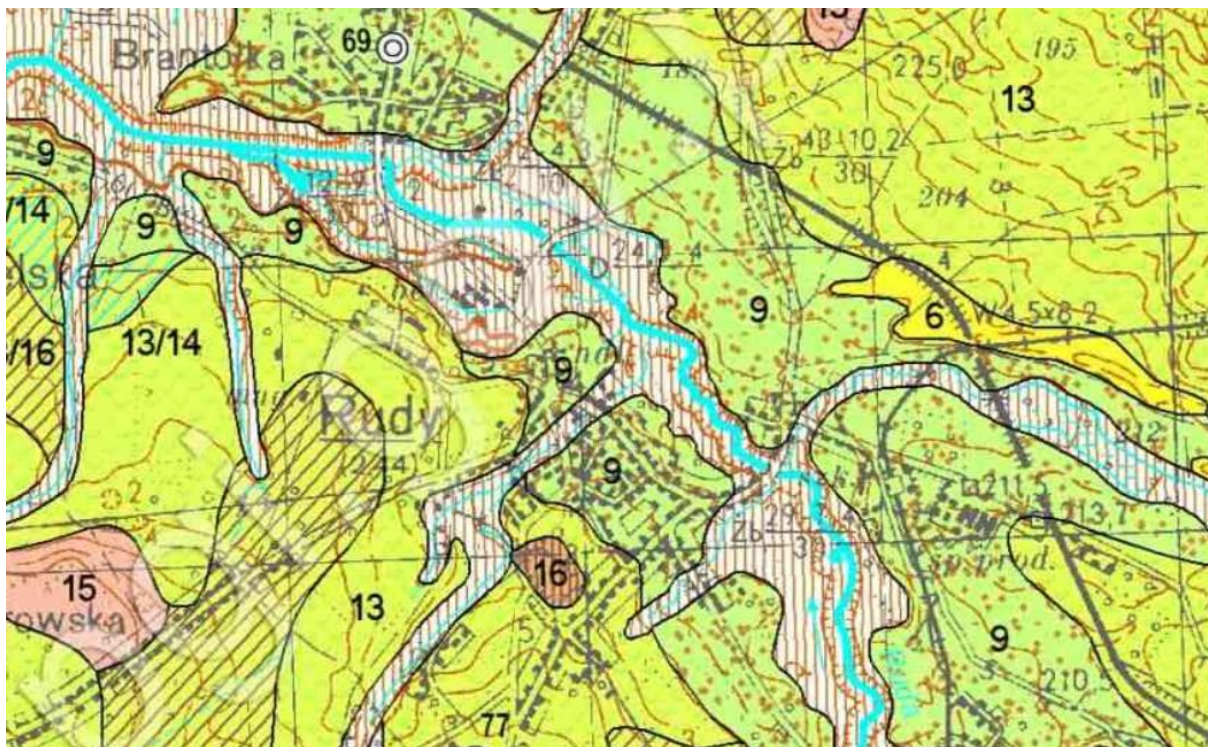
Pod względem regionalizacji fizyczno-geograficznej<sup>4</sup> Rudy leżą w obrębie mezoregionu Płaskowyżu Rybnickiego, który jest częścią Wyżyny Śląskiej.

Geomorfologicznie cały ten teren przypada na Kotlinę Raciborsko-Oświęcimską i jest częścią dna doliny rzeki Rudy<sup>5</sup>.

<sup>4</sup> Solon J., Borzyszkowski J., Bidłasik M., Richling A., Badora K., Balon Brzezińska-Wójcik T., Chabudziński Ł., Dobrowolski R., Grzegorzczak I., Jodłowski M., Kistowski M., Kot R., Krąż P., Lechnio J., Macias A., Majchrowska A., Malinowska E., Migoń P., Myga-Piątek U., Nita J., Papińska E., Rodzik J., Strzyż M., Terpiłowski S., Ziąja W. 2018. Physico-geographical mesoregions of Poland: Verification and adjustment of boundaries on the basis of contemporary spatial data. *Geographia Polonica* 91(2): 143-170.

<sup>5</sup> Szczypek T., Waga J.M. Zarys rzeźby terenu parku krajobrazowego "Cysterskie Kompozycje Krajobrazowe Rud Wielkich. *Scripta Rudensia* 1: 63-68.





Ryc. 6. Rudy odniesieniu do Szczegółowej Mapy Geologicznej Polski 1:50 000, objaśnienia: 9 - Piaski, żwiry i mułki rzeczne i rzeczno-peryglacjalne tarasów nadzalewowych Rudy, pionowe kreskowanie – namuły den dolinnych i zagłębień bezodpływowych

Choć obszar analizy był objęty zarówno zlodowaczeniem południowopolskim, jak i środkowopolskim, to charakterystyka siedliskowa obszaru parku została zdeterminowana przez działalność erozyjną i akumulacyjną rzeki Rudy. Obecnie geologiczne utwory powierzchniowe są tam budowane przez podłoża aluwialne, głównie w charakterze mułków, piasków i żwirów rzeczno-peryglacjalnych<sup>6</sup>.

Miejszem bezpośredniej lokalizacji budynków klasztornych był płaski cypel, stanowiący zachodni fragment stożka napływowego potoku Buk, lub zespołu stożkowo-terasowego Buka i Rudy. Cypel ten wznosi się ok. 4-6 m ponad średni poziom wody w rzece<sup>7</sup>. Pierwotnie otoczenie cypla stanowiły obszary o charakterze bagiennym z glebami torfowymi, ze starorzeczami, obecnie całkowicie nieczytelnymi, lub przekształconymi w stawy.

Wspomniany cypel miał charakter piaszczysty, budowany był więc przez podłoża nieurodzajne. W otoczeniu jednak gleby bagienne i mady sprzyjały wykorzystaniu ich w celach

<sup>6</sup> Haisig J. 2010. Szczegółowa Mapa Geologiczna Polski. Arkusz 940: Kuźnia Raciborska. Państwowy Instytut Geologiczny, Państwowy Instytut Badawczy, Warszawa.

<sup>7</sup> Waga J.M. 1995. Przyrodnicze uwarunkowania lokalizacji klasztoru cystersów w Rudach. Scripta Rudensia 4: 155-172.

---

uprawnych. Pierwotne ogrody objęły również gleby płowe i brunatne, również urodzajne<sup>8</sup>. W tym kontekście niewątpliwie najstarsze elementy ogrodowe były nastawione na gospodarkę.

Biorąc pod uwagę typologię podłoża pierwotnie na obszarze parku z pewnością dominowały zbiorowiska łąkowe. W związku z bliskością rzeki, najpewniej były to zbiorowiska reprezentujące zespół *Fraxino-Alnetum*, a lokalnie – przy potokach zasilających Rudę – może również *Carici remotae-Fraxinetum*. Wyżej położone tereny na podłożach wilgotnych zajmowane były przez łągi *Ficario-Ulmetum minoris* lub podobne pod względem funkcjonalnym formy łąk niskich z zespołu *Tilio-Carpinetum*.

Osią założenia parkowego jest Rzeka Ruda, której towarzyszy jednak zespół potoków – znacząco przekształconych w swoim biegu. Część z nich stanowiła z pewnością w przeszłości kanały zasilające dla stawów hodowlanych, znajdujących się na terenie klasztornym. Obecnie charakterystykę hydrograficzną determinuje zespół zachowanych stawów, a także stawów niezachowanych – stanowiących obszary podmokłe. Również sama Ruda była w znacznym stopniu przekształcona hydrotechnicznie, dawniej jej przebieg był inny – przepływała m.in. przez staw przypałacowy<sup>9</sup>.

---

<sup>8</sup> *Ibidem*

<sup>9</sup> *Ibidem*

---

## 4. Historia parku w świetle dostępnych źródeł

### 4.1. Początek klasztoru

Opactwo w Rudach niewątpliwie założono w XIII wieku. Dokładna data jest jednak niejasna i różni się w zależności od źródeł, które wskazują na niezachowany akt lokacyjny. Stosunkowo niedawno odkryto w Archiwum Państwowym w Raciborzu dokument sugerujący, że już w 1223 biskup wrocławski nadał klasztorowi w Rudach dziesięciny<sup>10</sup>, najprawdopodobniej jednak dotyczyło to pierwszej – nieudanej próby lokacji w miejscowości Woszczyce nad Rudą, która sięgała 1220<sup>11</sup>. Inne dane sugerują, że co prawda formalnie tereny te mogły wówczas należeć do cystersów, ale klasztor w tym miejscu jeszcze nie istniał, albowiem zakonnicy przybyli dopiero w 1252<sup>12</sup> lub w 1254 roku<sup>13</sup>. Pierwszy jednoznaczny dokument potwierdzający skuteczną fundację opactwa pochodzi z 1258 roku i odnosi się do donacji ze strony księcia opolsko-raciborskiego Władysława Opolskiego, którego epitafium znajduje się w rudzkiej kościele. Jednocześnie dostępne źródła są zgodne, że cystersów sprowadzono z Jędrzejowa.

### 4.2. Historia średniowieczna

Dalsza historia średniowieczna jest dość dobrze udokumentowana zarówno w pracach współczesnych<sup>14</sup>, jak i XIX-wiecznych<sup>15</sup>, obejmując lepsze i gorsze czasy dla cystersów, w tym wojny husyckie. Próżno jednak szukać w danych historycznych z okresu średniowiecza konkretnych informacji na temat drzew, czy choćby lasów. Klasztor powstał w XIII wieku na tzw. „surowym korzeniu”, od początku jednak związany był nieodłącznie z rzeką Rudą. Lokalizację klasztoru określano jako *super fluvium Rudam* oraz *super aquam Rudam*,

---

<sup>10</sup> Wawoczny G. 1999. Rudy magiczne miejsce. Biblioteczka Ziemi Raciborskiej, Racibórz, 128 ss.

<sup>11</sup> Mika N. 2008. Początki klasztoru rudzkiego (do końca XIII wieku). Klasztor cystersów w Rudach, Materiały z ogólnopolskiej konferencji naukowej odbytej 7 czerwca 2008 roku w Rudach, s. 7-20.

<sup>12</sup> Górecki P. 2019. Wiadomości o rudzkiej opactwie cystersów – na podstawie dyplomu fundacyjnego z kapsuły czasu kościoła w Stanicy z 1802 r. *Studia Teologiczno-Historyczne Śląska Opolskiego* 39 (2019), nr 2.

<sup>13</sup> Rybandt. 1977. Średniowieczne opactwo cystersów w Rudach. *Prace Wrocławskiego Towarzystwa Naukowego. Seria A.* 95: 1-183.

<sup>14</sup> *ibidem*

<sup>15</sup> Potthast A. 1858. *Geschichte der ehemaligen Cistercienserabtei Rauden in Oberschlesien*. Verlag von Rudolf Bauer. w tłumaczeniu Dziedimowicza J. z 2008 roku, wyd. Pracowni Komputerowej Jacka Skalmierskiego, Gliwice.]

---

dosłownie nad rzeką lub nad wodami Rudy. Obecność związanych z nią mąd warunkowała żyzność pól uprawnych<sup>16</sup>. Niewątpliwie cysterski pragmatyzm sprawiał, że te najlepsze warunki dla rolnictwa nie mogły zostać zmarnowane i założenie klasztorne najprawdopodobniej otaczały głównie pola i stawy. Mimo to Rudy dawniej były zaliczone w poczet tzw. wsi leśnych<sup>17</sup>, choć nie jest jasne czy wynikało to z ich zadrzewionego charakteru, czy raczej położenia geograficznego. Najstarsze dokumenty potwierdzają jednak leśny charakter przejętych przez cystersów terenów, Rybandt<sup>18</sup> używa wręcz oksymoronicznego określenia: „rozległe pustkowia leśne” dla scharakteryzowania terenu przejętego przez cystersów w XIII wieku. Potthast<sup>19</sup> wspomina, że pierwotne lasy, zamienione w pewnym stopniu w uprawy rolne, budowane były głównie przez takie gatunki jak: sosny, świerki, buki i dęby. Odnosi się to jednak do całości włości cysterskich na obszarze ziemi raciborskiej i jest wątpliwe, zwłaszcza w kontekście braku gatunków, które musiały budować wówczas lasy okołoklasztorne: olszy, jesionów, grabów czy osik<sup>20</sup>. W późniejszym okresie zdecydowanie jednak znaczna część lasów została zamieniona na grunty rolne i sady, które przetrwały częściowo jeszcze co najmniej do XIX wieku<sup>21</sup>.

Do podstawowych gatunków uprawnych w średniowiecznych włościach rudzkich należały przede wszystkim zboża: żyto, pszenica, jęczmień, owies, a także gatunki strączkowe: wyka i groch. Charakter dziesięciny sugeruje również powszechność upraw gryki i konopi. W majątkach klasztornych rozwijano też warzywnictwo oraz prawdopodobnie uprawiano winorośl. Szczególną rolę dla zakonników odgrywała hodowla ryb, co miało związek z licznymi postami. O skali zjawiska świadczy liczba 300 stawów zniszczonych w okolicy Rybnika przez husytów w 1433 r<sup>22</sup>. Wspomniana wyżej, najstarsza, XVIII-wieczna grafika przedstawia klasztor nie tylko w otoczeniu stawów o funkcjach hodowlanych, ale też regularnych zbiorników wodnych, łudząco przypominających współczesne zbiorniki do hodowli pstrągów. Prostokątny kształt takich zbiorników był typowy dla okresu średniowiecza, a poza rolą hodowlaną, pełniły one funkcje rezerwuaru wody dla utrzymania ogrodów użytkowych<sup>23</sup>.

---

<sup>16</sup> Waga J.M. 1995. *op. cit.*

<sup>17</sup> Potthast *op. cit.*

<sup>18</sup> *op. cit.*

<sup>19</sup> Potthast *op. cit.*

<sup>20</sup> Chyba, że o tych drzewach nie wspominało z racji niewielkiej roli gospodarczej.

<sup>21</sup> *ibidem*

<sup>22</sup> Rybandt *op. cit.*

<sup>23</sup> Majdecki L. 2023 *op. cit.*



---

W obrębie zabudowań klasztoru z pewnością hodowano także rośliny w celach aklimatyzacyjnych, co było typowe dla okresu średniowiecza<sup>24</sup>. Reguła klasztorna zakładała udoskonalenie procesu uprawy, tworzenie nowych odmian i wówczas rozprzestrzenienie na okolicznych ziemiach. Z pewnością takie funkcje pełnił wirydarz, który był integralnym elementem średniowiecznych klasztorów i dalekim echem starożytnych ogrodów perystylowych. Typowa dla wirydarzy była uprawa roślin ozdobnych i ziół, a w centralnym punkcie zwykle znajdowała się fontanna, studnia, rzeźba lub drzewo, otoczone przez geometryczny układ alejek. Wirydarz zwykle był zakładany na planie kwadratu i zamknięty krążankami, a szerokość ogrodu nie powinna była przekraczać 30 metrów. Układ kwadratu miał znaczenie symboliczne, odnosząc się m.in. do czterech ewangelistów, czterech rajszych rzek i czterech cnót kardynalnych. Tego typu układ jest dobrze udokumentowany m.in. ze średniowiecznych klasztorów cystersów we Francji czy Gdańsku<sup>25</sup>. Zdaje się, że układ wirydarzu typowy dla średniowiecza został podtrzymany podczas barokowej przebudowy całego założenia.

Typowy dla ogrodów średniowiecznych klasztorów był układ kwaterowy, niezharmonizowany z architekturą budynków, a będący odpowiedzią na warunki mikrotopograficzne i eksploatacyjne. W kwestii ich projektowania istotniejsze były powiązania funkcjonalne, niż kompozycyjne. Były to ogrody o charakterze uprawowym, wpisujące się w tendencję do podtrzymywania samowystarczalności klasztorów. Kwatery uprawowe były zakładane w bezpośrednim sąsiedztwie zabudowań i ogradzane wspólnym, lub dodatkowym murem, a często obsadzone brzeźnie drzewami. Choć kwatery zwykle miały kształt regularny, to zdarzały się od tego wyjątki, a niektóre były projektowane w całe zespoły kwater o wspólnych funkcjach. Mogły być to ogrody specjalne o charakterze np. herbariów, sadów, winnic, warzywników. Tak zakładane układy ogrodowe pełniły również ograniczone funkcje rekreacyjne, głównie jako miejsca spacerów i kontemplacji.

Sam klasztor w średniowieczu był ofiarą licznych pożarów i działań wojennych. Tylko podczas wojny 30-letniej miał być niszczone czterokrotnie<sup>26</sup>. Nie wiadomo jednak ja te wszystkie wydarzenia wpłynęły na kształtowanie się założeń ogrodowych i przyrody wokół klasztoru.

---

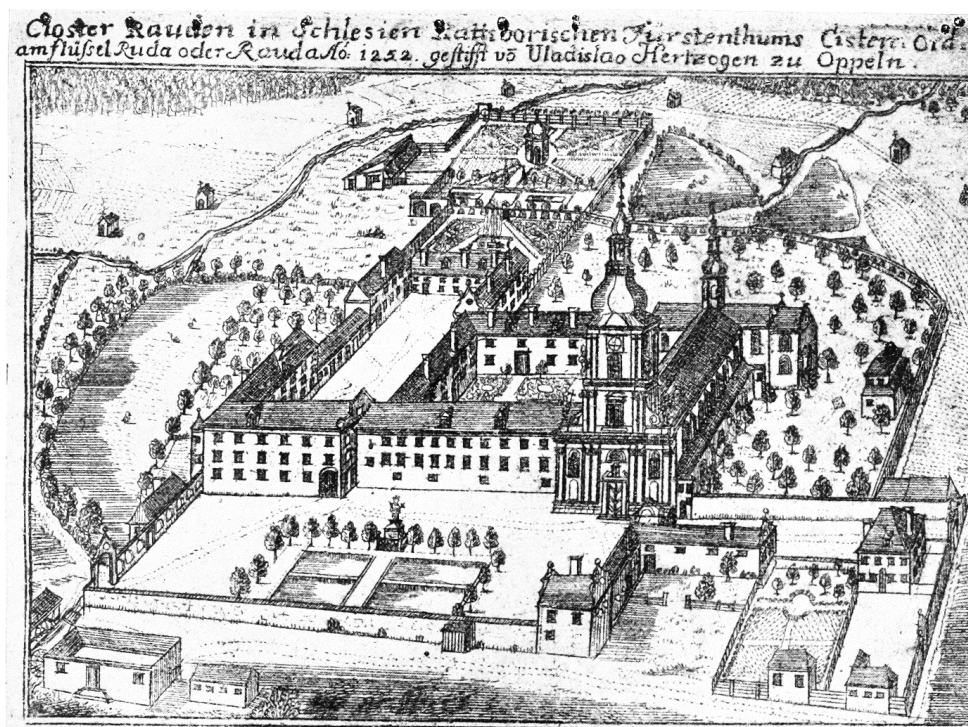
<sup>24</sup> *ibidem*

<sup>25</sup> *ibidem*

<sup>26</sup> *ibidem*

### 4.3. Barokizacja opactwa

Niezwykle istotnym momentem w historii obszaru było przypadające na przełom XVII i XVIII wieku znaczące przebudowanie obiektów klasztornych. Wówczas nadano im formę zbliżoną do współczesnej. Zapewne również wtedy ukształtował się kształt ogrodów klasztornych, które zostały uwiecznione na ilustracji z dzieła *Silesia in Compendio seu Topographia das ist Praesentatio und Beschreibung des Herzogthums Schlesiens* (Ryc. 1 w części wstępnej). Nie jest jasne datowanie ilustracji, według jednych źródeł pochodzi z pierwszej połowy XVIII wieku, według innych – z drugiej. Najpewniej jest młodsza niż 1724 rok, ponieważ można na niej zauważyć rzeźbę św. Jan Nepomucena, która znajduje się *in situ* do dziś i posiada wyrytą właśnie tę datę. Należy oczywiście pamiętać, że grafiki z tamtego okresu miały tendencję do znaczącego wypaczania rzeczywistości, wręcz do jej hiperbolizowania. Wystarczy obejrzeć najstarsze grafiki z Karkonoszy czy choćby Gdańsk przedstawiany jakoby leżał w wysokich górach. W tym wypadku jednak układ przedstawionych budynków i ich otoczenia zdaje się być zaskakująco wierny rzeczywistości, za czym przemawia zachowany do dziś układ sieci hydrograficznej i położenie budynków. W tym kontekście za przekonujące można uznać także elementy dotyczące ogrodowej kompozycji przestrzennej.



Ryc. 7. XVIII-wieczne przedstawienie klasztoru, prawdopodobnie wariacja grafiki przedstawionej na Ryc. 1, choć niemożliwe jest wskazanie pierwowzoru. Obrazy różnią się w szczegółach, między innymi w kwestii sadzawek przed fasadą kościoła i pobliskich zabudowań gospodarczych

---

Analiza grafiki może przynieść ciekawe wnioski na temat kształtu ówczesnego założenia. Przede wszystkim uwagę zwraca brak terenów leśnych w otoczeniu budynków klasztornych, właściwie cały współczesny obszar parku był wówczas bezleśny. Nie oznacza to jednak, że nie było tam drzew, o czym świadczy wydzielony fragment ogrodu w kształcie łuku, obejmujący kościół od południa i wschodu. Zaznaczono w jego obrębie kilkadziesiąt niewielkich drzew. Można ten obiekt zinterpretować jako sad, za czym przemawia również nieznaczną wysokość zaznaczonych megafanerofitów oraz obecność jego reliktywów na archiwalnych zdjęciach. Z drugiej strony gdzieś pośród tych drzew powinien być zaznaczony późniejszy dąb Cysters, którego brak tłumaczyć można na dwa sposoby: 1. jest zasłonięty przez kościół, 2. wówczas daleko było mu jeszcze do monumentalizmu, a przynajmniej część sadu to nie tylko drzewa owocowe. Bezpośrednie sąsiedztwo sadu jest typowe dla założeń cysterskich, gdzie zwykle pełnił on również funkcje spacerowe, zwłaszcza dla chorych mnichów – w związku z tym zwykle przylegał do części szpitalnej. Choć grafika tego nie uwzględnia, typowy sad w takich założeniach miał formę nawiązującą do gaju, ze ścieżkami spacerowymi.



Ryc. 8. Zespół sadzawek o układzie jednoosiowym, symetrycznym w miejscu dzisiejszego parkingu, źródło il. w opisie do Ryc. 1.

Tuż przy górnej krawędzi grafiki zaznaczono zwarty obszar leśny, dziś zapewne teren ten częściowo tworzy najbardziej dziką część parku, lub to przyległe lasy gospodarcze. Pokrywa się to sugestiami z 1932 roku, zgodnie z którymi teren parku w czasach klasztornych był kompleksem niezagospodarowanych lasów i podmokłych łąk, przez które roztokowo przepływała Ruda<sup>27</sup>.

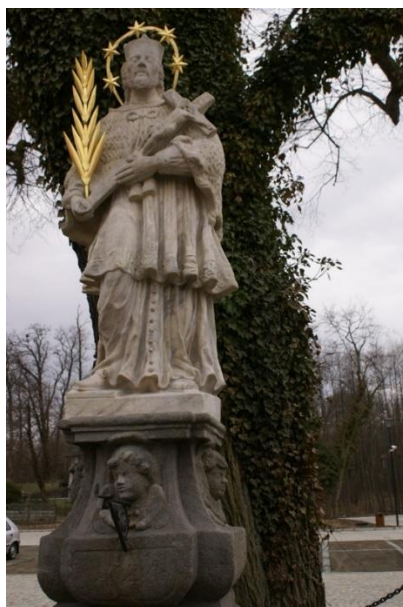
---

<sup>27</sup> Mitteilungen der Deutschen Dendrologischen Gesellschaft 44, 1932. 59 ss.

---

Od strony zachodniej – przed fasadą kościoła, tam gdzie dziś znajduje się m.in. parking, uwagę zwraca założenie kompozycyjne z 6 prostokątnymi sadzawkami, które były zasilane są przez potok położony już poza murem. Biorąc pod uwagę charakterystykę i sposób zasilania, można przypuszczać, że hodowano w nich ryby, a podobne układy można znaleźć m.in. na Wyżynie Krakowsko-Częstochowskiej, gdzie wykorzystywane są współcześnie do hodowli pstrągów. Uwagę zwraca fakt ich obsadzenia przez szpaler drzew i stworzenie kompozycji z rzeźbą św. Jana Nepomucena. Jest to przykład ogrodu jednoosiowego, symetrycznego, typowego już dla okresu baroku również w założeniach przyklasztornych. Być może wówczas nastąpiło zarzucenie wykorzystania gospodarczego tych zbiorników? Z drugiej jednak strony oś założenia nie została skorelowana wizualnie z osią nawy głównej kościoła, co sugeruje jednak wciąż postśredniowieczny charakter sadzawek.

Do owych zbiorników wodnych od jednej strony przylega pusty plac, a od drugiej zabudowania folwarczne o niejasne funkcji, zapewne miejsca hodowli zwierząt lub ogrody uprawowe. Za placem, po przeciwległej stronie w stosunku do frontu klasztoru, widoczny jest młyn wodny na Rudzie, a poniżej znajduje się zbiornik wodny z wyraźnie widoczną tamą, ustawioną w poprzek rzeki. Zbiornik dookoła obsadzony jest drzewami i wówczas znajdował się poza murami klasztornymi. Dziś w tym miejscu znajduje się Staw Zamkowy, choć obecnie zdaje się być rozleglejszy i mieć nieco inny kształt.



Ryc. 9. Rzeźba Jana Nepomucena w roku 2007<sup>28</sup>, współcześnie drzewa za nią brak, znajduje się tam młode nasadzenie lipy

---

<sup>28</sup> <http://www.polskaniezwykla.pl/web/place/27064,rudy-rzezba-sw--jana-nepomucena-.html>

---

Od wschodu klasztor graniczył z kolejnymi ogrodami kwaterowymi o układzie geometrycznym. Być może ten, który przylegał do budynków, pełnił funkcje miejsca pochówku, choć zdaniem Dębowskiej<sup>29</sup> cmentarz znajdował się na południe od kościoła. Za nim znajduje się kolejny ogród, stanowiący raczej zespół kwater użytkowych. Na uwagę zasługuje wykorzystanie różnych barw do oznaczenia poszczególnych kwater, co sugeruje odmienny charakter poszczególnych upraw. Są one dodatkowo otoczone czymś na kształt żywopłotów, lub szpalerów topiarów, co sugeruje w tym wypadku barokowe konotacje. Zdaniem Wagi późniejsza Wielka Galeria Parkowa powstała właśnie w miejscu tego barokowego założenia<sup>30</sup>. Ten zespół ogrodowy odgranicza częściowo szpaler drzew, widoczny jest też mur lub płot, za którym znajduje się z jednej strony rzeka Ruda, a z drugiej stawy o mniej regularnym kształcie i niewątpliwie użytkowym charakterze. Później zostały zasypane, choć może ich pozostałością jest Staw Peickera.

#### 4.4. Środowisko przyrodnicze późniejszego parku u schyłku funkcjonowania klasztoru

Co ciekawe w tym samym okresie lasy należące do klasztoru były w znacznym stopniu przetrzebione przez pożary, smolarzy i przestępców, w związku z czym wprowadzono pewne obostrzenia w kwestii ich wykorzystania, w tym wypasu bydła. Potthast<sup>31</sup> wspomina wręcz o tym, że buki i dęby były na obszarze dóbr klasztornych „prawdziwym rarytasem”, a istniejące lasy są budowane przez sosny i świerki. W dzisiejszym rozumieniu zapewne można byłoby je określić mianem monokultur, mających niewiele wspólnego z roślinnością potencjalną.

Wg Wolnika<sup>32</sup> Cystersi sprzeciwiali się takiemu stanowi rzeczy, wykorzystując możliwości importu drewna, zamiast eksploatacji miejscowych zasobów, unikali szkodliwej dla środowiska działalności i obsadzali również groble stawowe dębami, które miały ocenić lustro wody i chronić przed wiatrami. Wspominaną pracę należy jednak poddać w wątpliwość ze względu na znikome wykorzystanie źródeł i oczywiste błędy merytoryczne, jak choćby to,

---

<sup>29</sup> Dębowska E. 1994. Założenia parkowo-pałacowe w Rudach. Architektura i Krajobraz. Przestrzenne problemy regionu Górnego Śląska. Jesień 1994. Urząd Wojewódzki w Katowicach, Fundacja Przestrzeni Górnego Śląska, Katowice, s. 26-31.

<sup>30</sup> Waga J.M. 2003. Park przypałacowy w Rudach - nadrzeczne dziedzictwo książąt raciborskich. Woda w przestrzeni przyrodniczej i kulturowej. Prace Komisji Krajobrazu Kulturowego T. II. Komisja Krajobrazu Kulturowego PTG, Oddział Katowicki PTG, Sosnowiec, 244-253.

<sup>31</sup> Potthast A. *op. cit.*

<sup>32</sup> Wolnik F. 2013. Działalność gospodarcza cystersów z Rud. *Architectus* 3(35): 17-25.

---

że według cytowanego tekstu park w stylu angielskim miał zostać założony jeszcze przez cystersów.

Dużo bardziej wiarygodny jest obraz późnej historii opactwa jako okresu, gdzie zmagano się ono z problemami gospodarczymi, co przekładało się bezpośrednio na znaczne obciążenie i degradację środowiska przyrodniczego. Interesującą interpretację tej zmiany w mentalności cystersów przedstawił Waga<sup>33</sup>, mówiąc wprost, że okres największej świetności klasztoru, który przypadł po połowie XVII wieku, to zarazem czas eksploatacji zasobów przyrodniczych o charakterze rabunkowym. Ten sam autor, powołując się na przekazy ustne, podkreśla, że w późniejszym okresie, dla zachowania wartości przyrodniczych i krajobrazowych obszaru, książę Wiktor II starał się nie dopuszczać do nadmiernego rozwoju przemysłu.

Dzięki niezwykle zbiegowi okoliczności nieoczekiwanie w 2017 pojawiły się nowe źródła na temat historii klasztoru. W położonej nieopodal miejscowości Stanica znajduje się ostatni kościół wybudowany przez rudzkich cystersów. We wspomnianym roku niezbędne było przeprowadzenie prac renowacyjnych krzyża wieńczącego kościół, przy okazji zdjęto również miedzianą, pozłacaną kulę, która okazała się być kapsułą czasu z 1802 roku. Wśród zawartych w niej zabytków ruchomych i dokumentów znalazł się również interesujący opis trwającej trzy dni wichury, która odbiła się w sposób znaczący na drzewostanie wokół klasztoru, zgodnie z poniższym fragmentem<sup>34</sup>:

*„W tutejszych dobrach klasztornych, a i w samym klasztorze rudzkiem ledwo co było jakieś domostwo, czy też okno, które nie byłoby częściowo lub też w całości pozbawione dachu lub szyb, a których wichura by ta nie zniszczyła. Największe zaś szkody poczyniła wichura w drzewostanie. Wiele z tych drzew powyrywanych było z korzeniami. Jednym słowem, w tutejszych lasach klasztornych – poprzez zniszczenie i splądrowanie tak wielkiego arealu drzewostanu, jakiego dokonała wichura – naliczono łącznie wszystkich szkód na ponad 15 tys. imperialów. Takie to [przeżyło opactwo i ich poddani] dwa nieszczęsne lata”.*

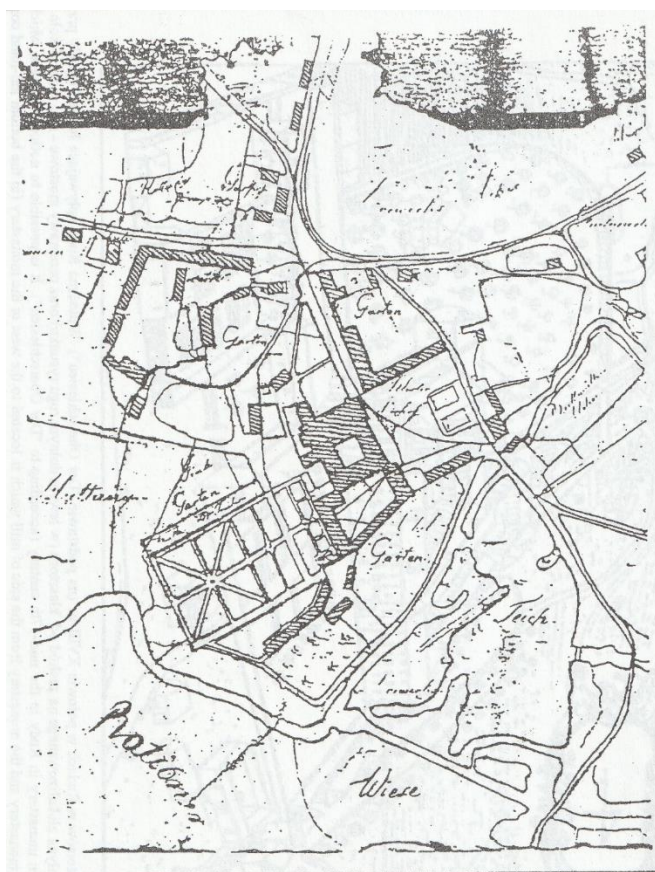
---

<sup>33</sup> Waga J.M. 2003. Świadectwo dawnych działań proekologicznych w parku krajobrazowym "Cysterskie kompozycje krajobrazowe Rud Wielkich" – w 10. rocznicę jego utworzenia. Przyroda Górnego Śląska 33: 6-8.  
<sup>34</sup> cyt. i opis znaleziska za Góreckim 2019 *op. cit.*

#### 4.5. Kasata klasztoru

Dni cystersów w Rudach były już jednak wówczas policzone, albowiem w 1810 roku dokonano sekularyzacji wszystkich katolickich klasztorów w Prusach, a ich majątek przechodził na rzecz królestwa. Los ten nie ominął również Rud i wówczas zakończyła się trwająca pół tysiąclecia bytność cystersów na tych ziemiach. Dla samego założenia klasztornego rozpoczął się jednak nowy okres, a wraz z końcem cystersów na Śląsku rozpoczęła się historia dzisiejszego rudzkiego parku.

Po kasacji klasztoru, założenie zostało wystawione na aukcję i kilkakrotnie w krótkim czasie zmieniało właścicieli i zarządców, pełniło też funkcje lazaretu, a spokojniejsze czasy mogły przyjść dopiero po zakończeniu wojen napoleońskich. W 1814 budynki miały przypominać ruinę, rozważano nawet wyburzenie obiektu. Kroniki odnotowują kolejne wielkie burze w latach 1816 i 1816, z których pierwsza ponownie poczyniła znaczne straty w drzewostanach, a druga zrzuciła do ogrodu kopułę, iglicę i krzyż z wieży kościoła<sup>35</sup>.



Ryc. 10. Reprodukacja mapy klasztoru najprawdopodobniej z początku XIX wieku, pokrywającej się częściowo z ilustracją XVIII wieczną. Ilustracja ze zbiorów ks. Jana Rośka.

<sup>35</sup> Potthast A, *op. cit.*

---

#### 4.6. Początki parku jako elementu siedziby książęcej

Ważną datą w historii założenia jest rok 1820, gdy dawny majątek opactwa przekazano landgrafowi Wiktorowi Amadeuszowi von Hessen-Rotenburg. Postanowił on zamienić Rudy w swoją siedzibę i wkrótce zaczął się tytułować jako Herzog von Ratibor<sup>36</sup>. Źródła podają, że klasztor, wraz z pałacem opatów, szybko odzyskały dawną świetność i rozpoczęło się przekształcanie zabudowań w imponującą siedzibę książęcą. Istotniejsze jest jednak to, że wraz z definitywną zmianą funkcji budynków, niezbędne było również przekształcenie ich otoczenia. Przyjmuje się, że park założono dokładnie w roku 1822, choć data 1840 funkcjonuje jako czas przebudowy i stworzenie faktycznego założenia pałacowo-parkowego jako siedziby książąt raciborskich<sup>37</sup>.

Szczegółowy charakter przebudowy parku w tamtym okresie nie jest znany, jej ogólną charakterystykę przedstawiają Wawoczny<sup>38</sup> i Waga<sup>39</sup>, niestety nie powołując się na konkretne źródła z epoki. Zgodnie z opisem autorów park powstał nie tylko na miejscu ogrodów, pól, stawów i łąk, ale również lasów i mokradeł, a budowa rozpoczęła się od przeredzenia kompleksu leśnego. Jego zasięg wówczas nie jest jasny i opis zdaje się nie pokrywać się z grafiką z czasów świetności klasztoru jako dóbr cysterskich, choć dane z lat 30. XX w potwierdzają istnienie cysterskich lasów w miejscu dzisiejszego parku<sup>40</sup>.

Prace inżynierskie lat 20. XIX wieku miały polegać na przeredzeniu lasu, zasypywaniu podmokłych łąk, renowacji tam, regulacji przepływu Rudy. Z czasów klasztornych w parku przetrwały tylko: układ komunikacyjny, niewielkie fragmenty dawnego systemu hydrotechnicznego i najstarsze okazy drzew<sup>41</sup>. Najważniejszym nadwornym ogrodnikiem z tego okresu był znany jedynie z nazwiska Ruhmer, choć to jaki był kształt ogrodów z pierwszego okresu, przypisywano raczej księżnej Marii. Ruhmera w 1860 zastąpił Peicker<sup>42</sup>.

---

<sup>36</sup> Wawoczny G. *op. cit.*

<sup>37</sup> Konopka Z. 1994. O ochronie dziedzictwa cystersów na Górnym Śląsku. Historia tworzenia parku krajobrazowego p.n.: „Cysterskie Kompozycje Krajobrazowe Rud Wielkich” i jego znaczenie w systemie przestrzennym Górnego Śląska. *Scripta Rudensia* 1: 13-21.

<sup>38</sup> *op. cit.*

<sup>39</sup> Waga J.M. 2003. Park przypałacowy w Rudach – nadrzeczne dziedzictwo książąt raciborskich. Woda w przestrzeni przyrodniczej i kulturowej. *Prace Komisji Krajobrazu Kulturowego T. II. Komisja Krajobrazu Kulturowego PTG, Oddział Katowicki PTG, Sosnowiec, 244-253.*

<sup>40</sup> *Mitteilungen der Deutschen Dendrologischen Gesellschaft* 44, 1932. 59 ss.

<sup>41</sup> Waga J.M. 2003. *op. cit.*

<sup>42</sup> *ibidem*



Wawoczny wspomina także, że w początkowym okresie na łące niedaleko pałacu wybudowano basen do hodowli zwierząt, lecz nie wiadomo jakich<sup>43</sup>. Chodzi zapewne o staw do hodowli pijawek, które odgrywały istotną rolę w ówczesnej medycynie, a tamtejsza hodowla powstała na mocy zarządzenia generalnego dyrektora księstwa. Od projektu jednak szybko odstąpiono i nie wiadomo gdzie dokładnie znajdował się ów basen<sup>44</sup>, a być może później został przekształcony w Staw Peickera lub Szwajcarski.



Ryc. 11. Przedstawienie pałacu i fragmentu parku z oryginalnego wydania dzieła Potthasta z 1858 r., prawdopodobnie z przetomu lat 40. i 50. XIX wieku.

W koncepcji projektowej parku wykorzystano Rudę jako oś kompozycyjną, a powstały wówczas układ alejek przetrwał do dziś. Wawoczny<sup>45</sup> sugeruje, że w tym okresie osuszono staw na południowy wschód od zabudowań, który przekształcono w polanę widokową z wyeksponowanymi soliterami, z kolei na Stawie Szwajcarskim powstała zadrzewiona wyspa. Na północ od kompleksu zabudowań ulokowano staw nazywany Pałacowym lub Zamkowym. Wówczas nadano również nazwy mostom. Na północy znajdował się Most Niebieski, na wschodzie Most Żelazny. W park ponadto wkomponowano również liczne klomby i grupy rododendronów, elementy małej architektury, a także niezbędne

<sup>43</sup> Wawoczny G. *op. cit.*

<sup>44</sup> *op. cit.*

<sup>45</sup> *op. cit.*

---

zabudowania, w tym: domek ogrodnika, wartownię i stajnię. Celowym zabiegiem było również wkomponowanie jak największej liczby egzotycznych gatunków drzew w układ parku angielskiego, tak by wtopiły się w naturalny krajobraz<sup>46</sup>.

Zdaniem Wagi chociaż docelowe granice parku zostały ustalone wcześniej, to rozbudowywano go sukcesywnie. Przykładem jest choćby Staw Szwajcarski, który powstał w rok 1870 (por. niżej), sugeruje to też kwerenda materiałów kartograficznych, z których wynika, że w drodze do Przerycia znajdował się nieistniejący dziś staw. W jego pobliżu znajduje się kapliczka, która datą 1844 upamiętnia tragiczne wydarzenie – wpadnięcie do stawu zaprzęgu konnego, czyli zbiornik musiał zostać przekształcony już po tej dacie<sup>47</sup>. Przykład ten jednak nie jest do końca właściwy, albowiem wspomniany staw znajdował się już poza historycznymi granicami parku, gdyby za takie przyjąć te, które wskazywano na XIX- i XX-wiecznych mapach, choć z pewnością funkcjonalnie granica ta była płynna.

Co typowe dla tamtych czasów, park miały tworzyć dwie wyraźne strefy: jedna z nich miała być określana przez zielen kształtowaną, w tym żywopłoty i topiary, otoczoną przez naturalistyczny park angielski, przechodzący płynnie w lasy sprawiające wrażenie nietkniętych działalnością człowieka<sup>48</sup>.

#### 4.7. Park wkracza w okres największej świetności

Potthast<sup>49</sup> wspomina, że ostateczny kształt park książęcy uzyskał dopiero po 1849 roku. Zapisał wówczas na jego temat:

*„Jednym z najpiękniejszych pomników piękna przyrody na Górnym Śląsku jest stworzony przez księcia wielki park o powierzchni 235 morgów<sup>50</sup> (...). Dzięki osuszeniu istniejących tutaj bagien i torfowisk uzyskano wspaniałe, zielone łąki, które teraz, w połączeniu z przepływającą łagodnie Rudą, z malowniczymi grupami drzew i kwiatów oraz kilkoma ulubionymi przez dumne labędzie stawami, otaczają książęcy zamek.*

---

<sup>46</sup> Waga J.M. 2003. Park przypałacowy w Rudach – nadrzeczne dziedzictwo książąt raciborskich. Woda w przestrzeni przyrodniczej i kulturowej. Prace Komisji Krajobrazu Kulturowego T. II. Komisja Krajobrazu Kulturowego PTG, Oddział Katowicki PTG, Sosnowiec, 244-253.

<sup>47</sup> *ibidem*

<sup>48</sup> *ibidem*

<sup>49</sup> *op. cit.*

<sup>50</sup> jeżeli odnosi się to do małej morgi pruskiej to wartość ta odpowiada 59 ha, jeżeli do dużej morgi pruskiej (co bardziej prawdopodobne) – 133 ha.

---

*Cicho wędruje zamyślony przybysz krętymi żwirowymi ścieżkami po parku i spogląda pełen zadumy na stare, wysokie drzewa w pobliżu palacu, spośród których jedno przyciąga szczególną uwagę; mam na myśli olbrzymi dąb, który jako pomnik historii Rud wznosi się za pięknym kościołem i którego liście szemrzę baśń o początkach istnienia klasztoru, czasach gdy drzewo było zasadzone. Niejeden, który wierzy w niewzruszoną trwałość rzeczy, może od liści tego dębu usłyszeć poważne memento. Wichura, która przewróciła stary klasztor, najpierw wstrząsnęła tymi liśćmi”.*



Ryc. 12. Dąb w parku w 1926 roku o obwodzie ponad 700 cm, usunięty w połowie XX w., Cysters był wówczas drugim najpotężniejszym drzewem założenia<sup>51</sup>



Ryc. 13. Staw Peickera z łabędziami oraz Ruda przykryta liśćmi w 1931 roku<sup>52</sup>. Wyraźnie zauważalny jest „dziki” charakter parku w tym okresie, co było efektem celowego działania.

---

<sup>51</sup> Oberschlesien im Bild, Wöchentliche Unterhaltungsbeilage des Oberschlesischen Wanderers. Nummer 43. 26.11. 1926.

<sup>52</sup> Oberschlesien im Bild, Wöchentliche Unterhaltungsbeilage des Oberschlesischen Wanderers. Nummer 43. 23. 10. 1931, "Herbst um Rauden"



Ryc. 14. Romantyczne przedstawienie parku z dębem Cystersem. Źródło: Śląska Biblioteka Cyfrowa

Druga połowa XIX w. była zapewne okresem wielkiej świetności parku. Wówczas nabrał on oczekiwanego i modnego kształtu, stanowiąc godne zaplecze rezydencji książęcej. Było to możliwe dzięki tytanicznej pracy ogrodników i projektantów, spośród których najważniejszą postacią był *Hofgärtner* Wilhelm Peicker. Pochodził z zasłużonej rodziny ogrodników, a jego pobyt w Rudach rozpoczął się w 1862, gdy sam miał już za sobą doświadczenia w pracy w innych parkach pałacowych, m.in. w Kamieńcu Ząbkowickim<sup>53</sup>. Do dziś zachowały się jego zapiski na temat parku, oddające w sposób znamieny jego ówczesny charakter. Wyłania się z nich obraz parku o fizjonomii zdecydowanie leśnej, jednak z licznymi egzotycznymi gatunkami. *Hofgärtner* w dostępnych pracach szczególną uwagę zwracał na kwestię aklimatyzacji gatunków egzotycznych i problemy związane z przeżywalnością zimy<sup>54</sup>.

W opinii Peickera<sup>55</sup> Rudy, a zwłaszcza założenie parkowo-pałacowe, to jeden z najbardziej niekorzystnych terenów dla upraw ogrodniczych w całej prowincji (choć nie wiadomo czy ma na myśli Górny Śląsk, czy tylko księstwo). Za problematyczne uznawał zwłaszcza: wilgotność podłoża, wysokie opady i chłody, które determinowały to, że rośliny – nawet jeżeli w ogóle były w stanie rosnąć – to osiągały nieprawidłowe, nienaturalne formy i często nie były w stanie dojrzewać. Zimowe mrozy, zdaniem Peickera, odciskały swe piętno nie tylko na roślinach zielnych, ale też na lasach. Z artykułów i notatek ogrodnika można

<sup>53</sup> <https://archive.org/details/diegartenwelt23berl/page/366/mode/2up?view=theater>

<sup>54</sup> Peicker W. 1871. Notizen über die Wirkungen der letztvergangenen beiden Winter 1869/70 und 1870/71 auf die Vegetation in den Gärten Sr. Durchlaucht des Herzogs von Ratibor zu Rauden O./S. W. Von Hof-Gärtner W. Peicker in Rauden O./S. Neunundvierzigster Jahres-Bericht der Schlesischen Gesellschaft für vaterländische Cultur. Enthält den Generalbericht über die Arbeiten und Veränderungen der Gesellschaft. Josef Max und Comp., Breslau, 275-283.

<sup>55</sup> *ibidem*

---

dowiedzieć się, które gatunki nie były w stanie trwale zadomowić się w parku ze względu na mróz, jak choćby moszenki południowe *Colutea arborescens*, czy perełkowiec japoński *Styphnolobium japonicum*<sup>56</sup>. Co ciekawe drugi z tych gatunków jest w Polsce sadzony coraz częściej i okazałe okazy można spotkać w różnych górnośląskich miastach, m.in. w Chorzowie czy Katowicach. Jeszcze bardziej zaskakujące jest to, że za gatunek trudny do aklimatyzacji był przez niego uznawany między innymi bożodrzew gruczołowaty *Ailanthus altissima*, obecnie wszędobyłski gatunek inwazyjny zakazany w uprawie. Co ciekawe przemarzały nawet stosunkowo duże okazy, jak co najmniej 20-letni tulipanowiec amerykański *Liriodendron tulipifera*, a ślady uszkodzeń mrozowych nosiły nawet... graby. Zdaje się to podkreślać niekorzystny mikroklimat Rud i nawet dziś może stanowić pewną wskazówkę odnośnie do doboru gatunkowego roślin w parku. Co ciekawe w stosunku do niektórych okazów Peicker używał określeń: „udaje się doskonale według lokalnych standardów”<sup>57</sup>. Biorąc pod uwagę późniejszy i obecny skład drzewostanu z naprawdę wspaniałymi okazami, sugeruje to jego perfekcjonizm i krytyczne podejście do swojej pracy.

Pośrednio w pracy Peickera<sup>58</sup> można też wywnioskować potwierdzenie tego, że park został założony już po kasacie klasztoru. Wspomina między innymi, że liczne w parku są nasadzenia platanów w wieku poniżej 50 lat, można więc je datować na lata 20. XIX wieku, a więc początek okresu książęcego. Jedynie 4 okazy były starsze, choć też zróżnicowane wiekowo i położone przy stawie (nie wiadomo którym). Platan, które opisywał *Hofgärtner* w drugiej połowie XIX wieku chorowały z niejasnych przyczyn, zapewne w wyniku infekcji grzybowej, nie wspomina natomiast o platanie przy froncie opactwa, ten monumentalny dziś okaz ma więc zapewne maksymalnie ok. 200 lat.

Peicker wymienia natomiast wysoką lipę przy kościele i gigantycznego dęba<sup>59</sup>, który bywa identyfikowany z Cystersem, choć z pewnością chodzi o inne – większe – drzewo, które dotrwało tylko do połowy XX wieku<sup>60</sup>. Z kolei najgrubsza lipa w całym założeniu faktycznie znajduje się do dziś przy kościele, choć w przeszłości została ogłowiona.

---

<sup>56</sup> *ibidem*

<sup>57</sup> *ibidem*

<sup>58</sup> *ibidem*

<sup>59</sup> *ibidem*

<sup>60</sup> por. niżej., podrozdz. 4.10.

---

#### 4.8. Kształtowanie składu flory parku w części leśnej

Kształtowanie parku przez Peickera objęło nie tylko drzewostan i klomby, lubował się bowiem w sprowadzaniu do części leśnej rzadkich roślin występujących naturalnie w księstwie. Przykładem gatunku, który w ten sposób sprowadzono jest długosz królewski *Osmunda regalis*<sup>61</sup>. Nie potwierdzono później jej występowania w parku, chociaż ogrodnik zadbał o jego wprowadzenie na odpowiednie siedlisko. Wynika to zapewne z faktu, że paproć ta niemal wymarła w całym regionie (utrzymało się tylko jedno stanowisko – w Szczejkowicach)<sup>62</sup>. Podobnie Peicker wprowadził do parku pióropusznik strusi *Matteucia struthiopteris*, który to gatunek występuje tam obecnie licznie. Co ciekawe jego obecność w starorzeczu przy pałacu była jednym z powodów utworzenia w tym miejscu użytku ekologicznego, a w pracach botanicznych podkreślano niewątpliwie naturalny charakter stanowiska w stosunku do pozostałych w regionie<sup>63</sup>.

Do pozostałych gatunków, o których posadzeniu, wspominał najważniejszy rudzki ogrodnik, należą: podrzeń żebrowiec *Blechnum spicant*, nerecznica samcza *Dryopteris filix-mas*, orlica pospolita *Pteridium aquilinum*, kopytnik pospolity *Asarum europaeum*, barwinek pospolity *Vinca minor*, bluszcz pospolity *Hedera helix*, modrzewnica zwyczajną *Andromeda polifolia*, gruszyczka *Pyrola* sp., czy jałowiec *Juniperus communis*. Jako miejsce pochodzenia wskazywał zazwyczaj okoliczne lasy, istniejące do dziś w parku populacje przynajmniej części z tych roślin należy więc uznać za miejscowe, zwłaszcza, że w wyniku renaturyzacji obszaru, część z nich pojawiła się tam pewnie ponownie w sposób spontaniczny<sup>64</sup>.

Peicker w swoich pracach podkreślał potrzebę naturalizacji leśnej części parku, gdzie powinny znajdować się fragmenty tajemnicze i sprzyjające odosobnieniu. Wskazywał też na potencjał w wykorzystaniu rodzimych gatunków w celach ogrodniczych, co skutecznie realizował na swoim terenie. M.in. kopytnik okazał się być rośliną niezwykle skutecznie kolonizującą obszar, więc warto go wykorzystać podczas rewitalizacji parku. Co ważne Peicker podkreślał, że niektóre rośliny zupełnie niewłaściwie uznaje się za chwasty, chociaż mogą być

---

<sup>61</sup> Peicker W. 1872. Ueber einige einheimische Waldgewächse und deren Verwendung in Gärten. Bericht über die Verhandlungen der Section für Obst- und Gartenbau. Schlesische Gesellschaft für Vaterländische Cultur, s. 43-47.

<sup>62</sup> Bernacki L., Rostański K., Nowak T., Urbisz A., Butwiłowska B. 1992. Rozmieszczenie oraz zasoby roślin rzadkich i chronionych na obszarze projektowanego Rudzkiego Parku Krajobrazowego. Fundacja Przestrzeni Górnego Śląska, Katowice, 113 ss.

<sup>63</sup> Szczansny T. 2013. Użytki ekologiczne w Parku Krajobrazowym Cysterskie Kompozycje Krajobrazowe Rud Wielkich. Przyroda Górnego Śląska 71: 8-9.

<sup>64</sup> Peicker W. 1872. *op. cit.*

---

wykorzystywane w ogrodach<sup>65</sup>. Biorąc pod uwagę ostatnie mody w kształtowaniu zieleni, można powiedzieć, że Peicker pod tym względem wyprzedził swoją epokę o półtora wieku.

#### 4.9. Park staje się sławny w całej Europie

Park w Rudach na przełomie wieków stanowił założenie znane i opisywane w artykułach z zakresu architektury krajobrazu i ogrodnictwa. Rudy bywają wymieniane jako jedno z najwspanialszych śląskich założeń pałacowo-parkowych, obok tak rezydencji jak: Kamieniec Ząbkowicki, Książ, Świerklaniec, Kopice czy Mużaków<sup>66</sup>. Wszystkie te miejsca należą do najbardziej znamienitych zabytków tego typu na świecie, o czym świadczy choćby wpisanie ostatniego z wymienionych na Listę Światowego Dziedzictwa UNESCO. Należy tu jednak zwrócić uwagę, że w przywoływanej pracy rezydencję książąt von Ratibor uznano za „skromną”, co nie dziwi w zestawieniu z takimi molochami jak rezydencja Hochbergów w Książu czy „śląski Wersal” Donnersmarcków. To co jednak Rudy wyróżnia i stawia na równi ze wspomnianymi posiadłościami, to właśnie park. W 1910 roku określono siedzibę raciborskich władców jako otoczoną „dziewiczym parkiem przyrodniczym, w którym znajdują się prawdziwe skarby w postaci pięknie rozwiniętych rodzimych drzew”<sup>67</sup>. Również tutaj autor wskazuje, że park przechodzi płynnie w las, jednakże podkreśla, że jest to las wypielęgnowany w stopniu nieustępującym części parkowej, choć trudno ocenić o jakiej pielęgnacji tutaj mowa.

Pewne informacje o parku i roli jaką odegrał Wilhelm Peicker w kształtowaniu parku, można przeczytać w notce biograficznej, dotyczącej jego rodziny – spisanej jeszcze za życia sławnego ogrodnika<sup>68</sup>. W roku 1919 park, którym się opiekował miał mieć 60 hektarów, a jego główną oś stanowiła Ruda, która wówczas miała 30 m szerokości. W parku znajdowały się wówczas trzy stawy, które opisywano jako *Erweiterungen* rzeki. Słowo to oznacza rozszerzenie lub przedłużenie, w tym kontekście zapewne odnosi się do tego, że stawy są rozbudowanymi starorzeczami. Jeden ze stawów powstał jako projekt samego Wilhelma Peickera w latach 1868-1870 i miał powierzchnię 2 ha. Jest to niezwykle intrygująca informacja, albowiem staw dziś nazwany jego imieniem jest znacząco mniejszy. Powyższa informacja musi więc odnosić się

---

<sup>65</sup> *ibidem*

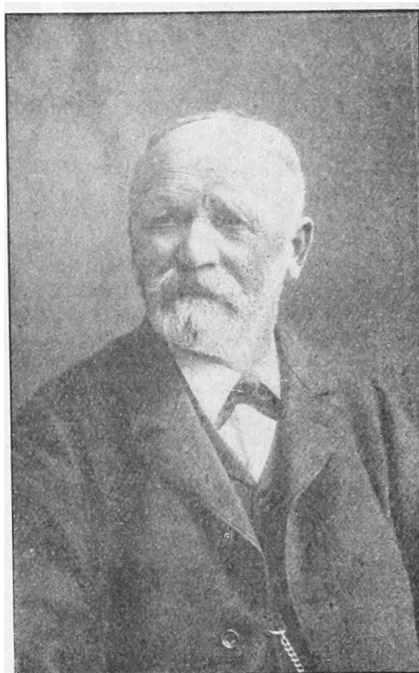
<sup>66</sup> Hanisch F. 1910. Schlesische Parkanlagen. Die Gartenkunst 12, 7: 107-112.

<sup>67</sup> *ibidem*

<sup>68</sup> Sallmann M. 1919. Verdiente Fachgenossen. Drei Geschlechter der Gärtnerfamilie Peicker. Die Gartenwelt 23, 46: 364-366

---

do suchego dziś Stawu Szwajcarskiego o powierzchni ponad 1,8 ha. Zapewne również wówczas powstały istotne elementy całego założenia, jak Wyspa Sedan i Wyspa Zapachów.



Ryc. 15. Wilhelm Peicker, ur. 28.12.1836, zm. 30.05.1924, książyca ogrodnik w Rudach, który poświęcił swoje życie parkowi, kształtując go przez ponad pół wieku. Wiadomo że wykonywał swoją pracę jeszcze w wieku 80 lat, być może dłużej. Zdjęcie opublikowane w czasopiśmie Die Gartenwelt w 1919 roku<sup>69</sup>.

Co zaskakujące, jeszcze w 1919 roku w parku znajdowały się kwatery o charakterze użytkowym. Cytowana praca<sup>70</sup> wyraźnie rozróżnia tego typu układy, na takie, które zlokalizowane są wewnątrz założenia, i na te będące własnością dyrekcji parku, lecz leżą gdzie indziej. Elementem założenia było też sześć dużych chłodni, trzy cieplarnie i siedem szklarni, gdzie hodowano rośliny użytkowe. Praca wspomina również o długim na 200 metrów szpalerze brzoskwińowym, prowadzącym do sadu. Niestety te obiekty nie zostały udokumentowane ani na zdjęciach, ani na materiałach kartograficznych i nie wiadomo czy był to teren w bezpośrednim sąsiedztwie zabudowań pałacowych, czy też obrzeża parku, zdecydowanie jednak drzewa owocowe były tam formowane w taki sposób, aby pełnić również funkcje estetyczne. Jednocześnie we wspomnianym okresie wokół pałacu znajdowały się ogrody kwiatowe, podobną funkcję pełnił dziedziniec pałacu.

---

<sup>69</sup> *ibidem*

<sup>70</sup> *ibidem*



---

#### 4.10. Słynne dęby

Artykuł o Peickerze<sup>71</sup> wspomina także o ogromnych dębach szypułkowych przy dawnych zabudowaniach klasztornych, które miały wówczas 670-680 cm obwodu. Z pracy legendarnego śląskiego botanika Theodora Schubego<sup>72</sup> wynika, że były to dokładnie dwa drzewa, z których jedno w 1906 roku miało 681 cm. Z pewnością do jednego z tych drzew odnosił się Potthast w zacytowanym nieco wyżej fragmencie, czy należy jednak jego opis identyfikować ze słynnym Cystersem, jak sugeruje między innymi postawiona przy nim tablica?



Ryc. 16. Jeden z dużych dębów w 1932 roku<sup>73</sup>, prawdopodobnie jest to Cysters, choć cytowana literatura wskazuje na większy z dębów

Zdaniem Żukowskiego zdecydowanie tak i w publikacji o sławnych drzewach województwa śląskiego największego dęba w parku identyfikuje z Cystersem<sup>74</sup>. Zdaje się jednak, że później zmienił pogląd na ten temat, bo w pracy z kolejnego roku ten sam autor

---

<sup>71</sup> *ibidem*

<sup>72</sup> Schube T. 1906. Waldbuch von Schlesien. Nachweis der beachtenswerten und zu schützenden Bäume und Sträucher Schlesiens nebst einer Charakteristik seiner wichtigsten Holzgewächse. Verlag von Wilh. Gottl. Korn, Breslau, 180 ss.

<sup>73</sup> Mitteilungen der Deutschen Dendrologischen Gesellschaft 44, 1932. 59 ss.

<sup>74</sup> Żukowski A. 2006. Sławne drzewa województwa śląskiego. Wyd. Vectra, 302 ss.

uważa, że Cysters był mniejszym z okazów<sup>75</sup>. Zdecydowanie prawdziwa jest druga możliwość, wynika to jednoznacznie z analizy źródeł i zdjęć. Większy dąb w 1927 roku osiągnął obwód aż 745 cm, przy 675 cm Cystersa. Gigant rósł niedaleko wartowni, przy drodze wiodącej od bramy wjazdowej w stronę pałacu opackiego. Drzewo zostało usunięto w połowie XX wieku.

#### 4.11. Koniec epoki Peickera, park jako wielka atrakcja dendrologiczna

Po Peickerze funkcję *Hofgrätnera* przejął niejaki Geisler. Z jego czasów zachowało się sprawozdanie Niemieckiego Towarzystwa Dendrologicznego z roku 1932, które wymienia ciekawe okazy występujące w parku<sup>76</sup>. Poza gigantycznymi dębami, które omówiono wcześniej, opisuje się tam także klon polny o obwodzie 310 cm, a także dąb biały *Quercus alba* o obwodzie 2 m. Największy platan w parku miał wówczas jedynie 250 cm obwodu, co sugeruje, że to okaz z lat 20. XIX w., a wspomniane przez Peickera kilkadziesiąt lat wcześniej chorujące sędziwe drzewa nie przetrwały. Sprawozdanie wspomina ponadto o poważnych stratach w kolekcji dendrologicznej w związku z zimą 1928/1929.

W sprawozdaniu podano lokalizację wybranych okazów, dzięki czemu niektóre można zidentyfikować i dzisiaj, co przedstawia poniższa tabela:

Tabela 1. Ciekawsze gatunki drzew, krzewów i pnączy zgodnie ze sprawozdaniem Niemieckiego Towarzystwa Dendrologicznego z 1932 roku<sup>77</sup>

Nazwa polska	Nazwa łacińska	Wys. [m]	Obw. [cm]	Uwagi
PRZY WEJŚCIU FRONTOWYM				
Platan klonolistny	<i>Platanus ×hispanica</i>	24	250	Rośnie do dziś
Klon polny	<i>Acer campestre</i>	16	310	Nie przetrwał, ale prawdopodobnie w jego miejscu osobnik odroślowy
DZIEDZINIEC PAŁACOWY				
Kasztanowiec plamisty	<i>Aesculus ×neglecta</i>	13	150	
Aktinidia pstrolistna	<i>Actinidia kolomikta</i>	3	-	
ZA OPACTEM				
Wierzba krucha	<i>Salix ×fragilis</i>	16	430	
Dąb szypułkowy	<i>Quercus robur</i>	30	675	Dąb Cysters

<sup>75</sup> Żukowski A. 2007. Dęby papieskie w Rudach. Agencja Reklamowo-Wydawcza Vectra, Czerwionka-Leszczyny, 26 ss.

<sup>76</sup> Mitteilungen der Deutschen Dendrologischen Gesellschaft 44, 1932. 59 ss.

<sup>77</sup> *ibidem*

Nazwa polska	Nazwa łacińska	Wys. [m]	Obw. [cm]	Uwagi
Różaneczniki	<i>Rhododendron</i> sp. div.	-	-	Grupa
W OBRĘBIE KORTU TENISOWEGO				
Surmia zwyczajna	<i>Catalpa bignonioides</i>	9	90	
Lipa amerykańska	<i>Tilia americana</i>	9	100	
Kłęk kanadyjski	<i>Gymnocladus dioicus</i>	18	125	
Aktinidia ostrolistna	<i>Actinidia arguta</i>	18	30	
kasztanowiec żółty	<i>Aesculus flava</i>	12	100	
Kasztanowiec drobnokwiatowy	<i>Aesculus parviflora</i>	2	-	
W POBLIŻU KORTU				
Dąb szypułkowy	<i>Quercus robur</i>	28	745	Największe drzewo parku, przetrwało do połowy XX w.
Choina kanadyjska	<i>Tsuga canadensis</i>	12	105	
Lipa drobnolistna	<i>Tilia cordata</i>	14	185	
DOMEK OGRODNIA NAD STAWEM PEICKERA				
Skrzydłorzech kaukaski	<i>Pterocarya fraxinifolia</i>	25	170	Obecnie w ekspansji
Cypryśnik błotny	<i>Taxodium distichum</i>	14	105	
Dąb czerwony	<i>Quercus rubra</i>	22	205	
Dąb błotny	<i>Quercus palustris</i>	26	170	
OGRODNICTWO				
Winobluszcz trójklapowy kult. Veitchii	<i>Parthenocissus tricuspidata</i> 'Veitchii'	22	75	
Śniegowiec wirginijski	<i>Chionanthus virginicus</i>	5		
Hortensja bukietowa	<i>Hydrangea paniculata</i>	250		
Kalina hordowina	<i>Viburnum lantana</i>	-		
Głóg straszliwy odm. purpurowa	<i>Crataegus chrysoarpa</i> var. <i>phoenicea</i>	-		W wykazie jako <i>Crataegus coccinea rotundifolia</i>
Dereń jadalny	<i>Cornus mas</i>	-		
Wiąz polny	<i>Ulmus minor</i>	25	375	
SCHLEPPENWALD (?)				
Żylistek szorstki	<i>Deutzia scabra</i>	-	-	
OGRÓD BYLIN				
Lilak japoński	<i>Syringa reticulata</i>	10		
Strączyn żółty	<i>Cladrastis kentukea</i>	9	65	
Z POWROTEM W PARKU				
Magnolia drzewiasta	<i>Magnolia acuminata</i>	18	145	
Choina kanadyjska	<i>Tsuga canadensis</i>	18	340	
PO LEWEJ				
Świerk serbski	<i>Picea omorika</i>	14	45	

Nazwa polska	Nazwa łacińska	Wys. [m]	Obw. [cm]	Uwagi
WIDOK NA DĄB				
Dąb szypułkowy kult. kolumnowy	<i>Quercus robur</i> 'Fastigiata'	25	290	
NA PRAWO				
Klon jawor kult. purpurowy	<i>Acer pseudoplatanus</i> 'Atropurpurea'	11	115	
Modrzew europejski	<i>Larix decidua</i>	12	60	
Świerk Engelmanna	<i>Picea engelmanni</i>	15	60	
Sosna limba	<i>Pinus cembra</i>	13	135	
Dąb dwubarwny	<i>Quercus bicolor</i>	20	120	
NA ŁĄCZE				
Dąb biały	<i>Quercus alba</i>	25	200	
PRZY MOŚCIE ŻELAZNYM				
Dąb błotny	<i>Quercus palustris</i>	20	160	
Dąb czerwony	<i>Quercus rubra</i>	10	45	
Świerk pospolity	<i>Picea abies</i>	35	270	
Sosna wejmutka	<i>Pinus strobus</i>	30	250	
NAPRZECIW PAŁACU				
Kolcosił Siebolda	<i>Eleutherococcus sieboldianus</i>	3		
Magnolia gwiazdzista	<i>Magnolia stellata</i>	1		
Berberys zwyczajny kult. purpurowy	<i>Berberis vulgaris</i> 'Atropurpurea'	2		
Żywotnik zachodni	<i>Thuja occidentalis</i>	15		
Choina kanadyjska	<i>Tsuga canadensis</i>	17	3	
Sosna rumelijska	<i>Pinus peuce</i>	24	2	

Za opactwem, poza ogromnym dębem, można było odnaleźć między innymi potężną wierzbę kruchą *Salix ×fragilis* o obwodzie 430 cm i grupę różaneczników, która przetrwała do dziś. Praca wzmiankuje także obecność kortu tenisowego, który musiał być położony gdzieś za pałacem, ponieważ w jego pobliżu miał się znajdować największy dąb parku.



Ryc. 17. Potężny kasztanowiec biały z nietypowo pofałdowanym pniem w 1932 roku<sup>78</sup>



Ryc. 18. Sosna rumelijska oraz dąb biały w 1932 roku<sup>79</sup>

Wzmianki o największych drzewach parku można napotkać w regionalnej prasie, nie wnoszą one jednak żadnych dodatkowych informacji. Krótki opis najciekawszy drzew podał również Kanast<sup>80</sup> w 1936 roku.

---

<sup>78</sup> Mitteilungen der Deutschen Dendrologischen Gesellschaft 44, 1932. 59 ss.

<sup>79</sup> *ibidem*

<sup>80</sup> Kanast P. 1936. Oberschlesiens Parkaniangen. Oberschlesische Mitteilungen 4: 102-109.

---

#### 4.12. Analiza kompozycji na bazie archiwalnej dokumentacji ilustracyjnej

Opisy historyczne uzupełniają archiwalne rysunki, fotografie i pocztówki. W Internecie dostępnych jest kilkadziesiąt tego typu ilustracji, zwłaszcza w serwisach: *fotopolska.eu*, *polska.org* i Śląskiej Bibliotece Cyfrowej. Pokażna liczba materiałów została zebrana w pracy *Rudy na starej fotografii*<sup>81</sup>, a zbiór uzupełnia kilkadziesiąt zdjęć z czasopism krajoznawczych, takich jak np. *Oberschlesien im Bild*. Dostępne materiały graficzne można podzielić na trzy główne typy:

- zobrazowania wyłącznie architektury pałacu,
- zobrazowania parku wraz z przylegającymi drzewami, tworzącymi wspólną scenerię,
- zdjęcia wyłącznie parku.

Trzecia z tych kategorii jest reprezentowana oczywiście najmniej licznie, choć niekoniecznie jej wartość dokumentacyjna i odtworzeniowa jest znacząca – zazwyczaj przedstawia bliżej nieokreślone miejsca, na dodatek na starych, czarno-białych fotografiach szczegóły są nieczytelne. Inaczej jest w przypadku zdjęć kategorii drugiej, które pozwalają odtworzyć główne osi widokowe i docenić przynajmniej zamysł trójwymiarowej struktury kompozycyjnej. Najlepiej udokumentowanym widokiem parkowo-pałacowym jest wizerunek Stawu Zamkowego na pierwszym planie, z pałacem i otaczającymi go drzewami na drugim. Co ciekawe z niektórych zdjęć można wywnioskować, że ogólne założenia koncepcji wizualnej parku nie zmieniły się na przestrzeni dziesięcioleci, gdy pieczę nad nim sprawował Peicker.

W przypadku przynajmniej części zdjęć da się rozpoznać konkretne punkty, z których zostały wykonane, co pozwala na zgrubne odtworzenie charakteru nasadzeń wokół pałacu. Niestety w większości przypadków nie jest znane dokładne datowanie, trudno więc określić chronologię zmian. Poniżej przedstawiono autorską interpretację zdjęć i rysunków z XIX i XX w.:

- **pierzeja główna** (zachodnia, obecnie od strony parkingu) – układ drzew jest zbliżony do współczesnego, pojedyncze monumentalne okazy znajdowały się po obu stronach bramy

---

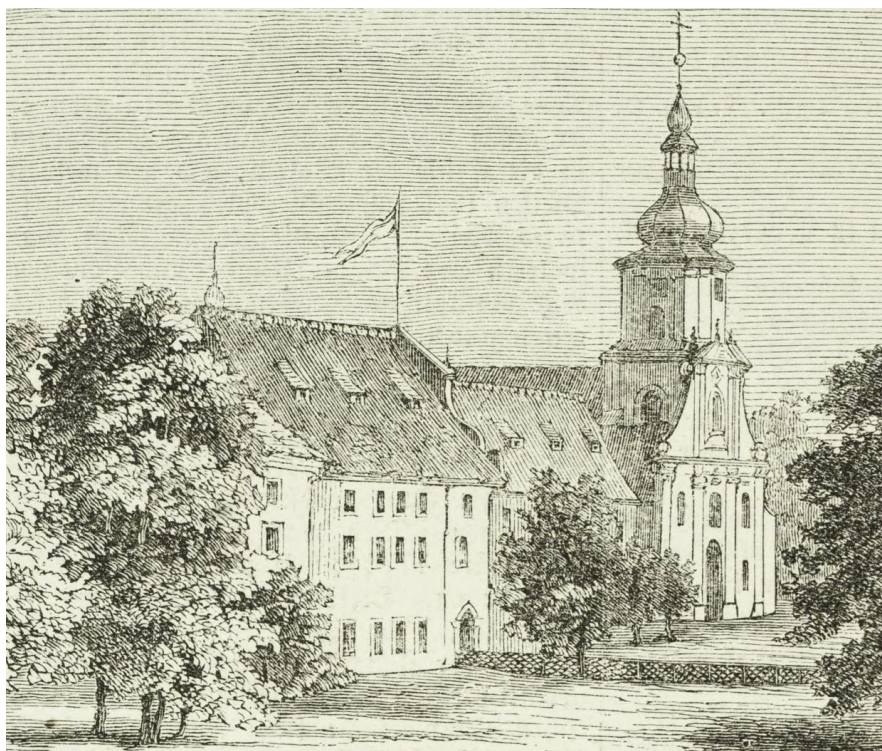
<sup>81</sup> Wawoczny G. 2012. *Rudy na starej fotografii. Rauden auf alten fotografien*. Wyd. WAW Grzegorz Wawoczny, Racibórz, 101 ss.



---

prowadzącej na dziedziniec, pomiędzy nimi rosły rośliny zielne, przypominające nieskosiłą łąkę. Być może był to celowy zabieg ze strony Peickera, który promował sadzenie gatunków rodzimych. Pomędzy bramą a fasadą frontową bazyliki brak było drzew, a zieleni miała charakter gazonowy. Na późniejszych zdjęciach przed pierzeją znajdują się niskie, strzyżone żywopłoty (zapewne bukszpanowe) z geometrycznymi klombami kwiatowymi (róznanymi?) i skomponowane z nimi pojedyncze topiary cisowe o charakterze szerokich stożków. Stanowi to wartą odtworzenia kompozycję, do rozważenia jest również przekształcenie części gazonów w roślinność łąkową lub pseudołąkową.

Na późniejszych zdjęciach nie widać już róż, a jedynie żywopłoty i topiary, pośrodku pierzei znajduje się też zaledwie jedno drzewo. Można przypuszczać, że taka forma to naleciałość późniejsza, niezwiązana z koncepcją Peickera i nie należy jej odtwarzać;



Ryc. 19. Pierzeja zachodnia w 1858 r., brak żywopłotów i topiarów, co potwierdzają nieco późniejsze zdjęcia; źródło: Śląska Biblioteka Cyfrowa<sup>82</sup>

---

<sup>82</sup> <https://www.sbc.org.pl/dlibra/publication/258977/edition/244963>



Ryc. 20. Widok na część pierzei zachodniej. Uwagę zwraca otoczenie drzew utrzymywane w formie zbliżonej do łąki, co przypomina współczesne tzw. łąki kwietne. Data zdjęcia nieznana, prawdopodobnie początek XX w. Źródło: *Rudy na starej fotografii*<sup>83</sup>



Ryc. 21. Pierzeja zachodnia lata 1912-1915<sup>84</sup>. Widoczne niskie żywopłoty okalające róże o charakterze okrywowym, a także symetrycznie ustawione topiary, prawdopodobnie cisy



Ryc. 22. Pierzeja zachodnia, lata 20. lub 30. XX wieku<sup>85</sup>, widoczne kompozycje żywopłotowe i topiary, nieobecne na starszy ilustracjach z czasów Peickera, nie zaleca się ich odtwarzania

---

<sup>83</sup> Wawoczny G. 2012. *op. cit.*

<sup>84</sup> fotopolska.eu

<sup>85</sup> Źródło ilustracji i datowanie: <https://polska-org.pl/7304306,foto.html?idEntity=7304282>



- **pierzeja północna** (od strony Stawu Zamkowego) – najlepiej udokumentowana fotograficznie, choć zwykle uwieczniano narożnik założenia, od strony północno-zachodniej, zza stawu. Układ drzew związanych z tą częścią zabudowań był dość konserwatywny na przestrzeni dziesięcioleci, obejmując drzewa posadzone w skupiskach, zasłaniające częściowo fasadę, zwłaszcza w pobliżu narożnika północno-zachodniego. Wejście na dziedziniec było natomiast objęte oknem widokowym, wyznaczonym przez kurtynowy układ skupisk drzew, powiązany z osią widokową do punktu po drugiej stronie Stawu Pałacowego.



Ryc. 23. Widok na fasadę północną i częściowo zachodnią w 1863<sup>86</sup>,



Ryc. 24. Pierzeja północna, pocztówka z lat 1905-1915<sup>87</sup>

<sup>86</sup> Rysunek znanego architekta Carla Johann Bogislaw Lüdecke który zaprojektował m.in. Pałac w Kopicach czy dworzec Wrocław Świebodzki. Źródło: TU Berlin Architekturmuseum, Inv. Nr. 6347

<sup>87</sup> Źródło: <https://polska-org.pl/7449904,foto.html?idEntity=7304282>;



Ryc. 25. Pałac od strony północnej, 1857-1858<sup>88</sup>. Wyraźnie widoczne okno widokowe między kurtynowymi formami naturalistycznymi, na które otwiera się dziedziniec, tworząc oś widokową. Widoczne są również pnącza na dziedzińcu. Na pierwszym planie widać roślinność gazonową



Ryc. 26. Zdjęcie od strony północnej w szacie zimowej w 1902 roku<sup>89</sup>; widoczne szeroko okno widokowe i skupiskowa struktura roślinności drzewiastej, z krzewami w niższej warstwie w kępie wschodniej; na dziedzińcu brak drzew, nie widać również pnączy, być może jednak są niezimozielone, jak aktynidia pstra

<sup>88</sup> Autor: A. Duncker, źródło: <https://polska-org.pl/8733661,foto.html?idEntity=7304282>

<sup>89</sup> <https://polska-org.pl/9814604,foto.html?idEntity=7304282>

- 
- pierzeja wschodnia (od strony Cystersa) – na tę część zabudowań wychodzą najważniejsze i najdłuższe osie widokowe, wiodące od Stawu Szwajcarskiego – nazywane Głównym Salonem Parkowym. Układ roślinności tworzył charakterystyczny korytarz widokowy, którego zwieńczeniem był pałac, po drodze mijając łąki, wodę, różnorodne szuwary i wreszcie nasadzenia w pobliżu punktów widokowych. Za Stawem Szwajcarskim znajdowała się polana, przedłużająca jeszcze bardziej oś widokową, aż do ocembrowanego źródła.

Pierzeja wychodziła również na mniejsze osie widokowe, powiązane z łąką położoną pomiędzy pałacem a stawem. Istotnym elementem krajobrazu był też dąb Cysters, który tworzył wspólną kompozycję z fasadą wschodnią, gdy był widziany od południowego wschodu.

Sama fasada wschodnia nie była zasłonięta przez pnącza czy drzewa, jedynie latem wystawiano bliżej nieokreślone rośliny w donicach, co widać na niektórych zdjęciach. Ponadto znajdowała się tam niska roślinność zielna lub krzewy okrywowe (być może róże, tawuły, irgi). Zapewne miało to na celu niezasłonięcie okien, które miły prezentować najpiękniejszy pałacowy widok. Na polanie na przedpolu fasady znajdował się kobierzec kwiatowy o kształcie gwiazdkowatym.



Ryc. 27. Widok na pierzeję wschodnią z Wyspy Zapachów, widoczna zróżnicowana przestrzennie struktura z wieloma planami, widoczne zbiorowiska szuwarowe urozmaicające krajobraz w naturalny sposób<sup>90</sup>

---

<sup>90</sup> fotopolska.eu





Ryc. 28. Oś widokowa wiodąca przez most nad Rudą do fasady wschodniej. Źródło: Rudy na starej fotografii<sup>91</sup>



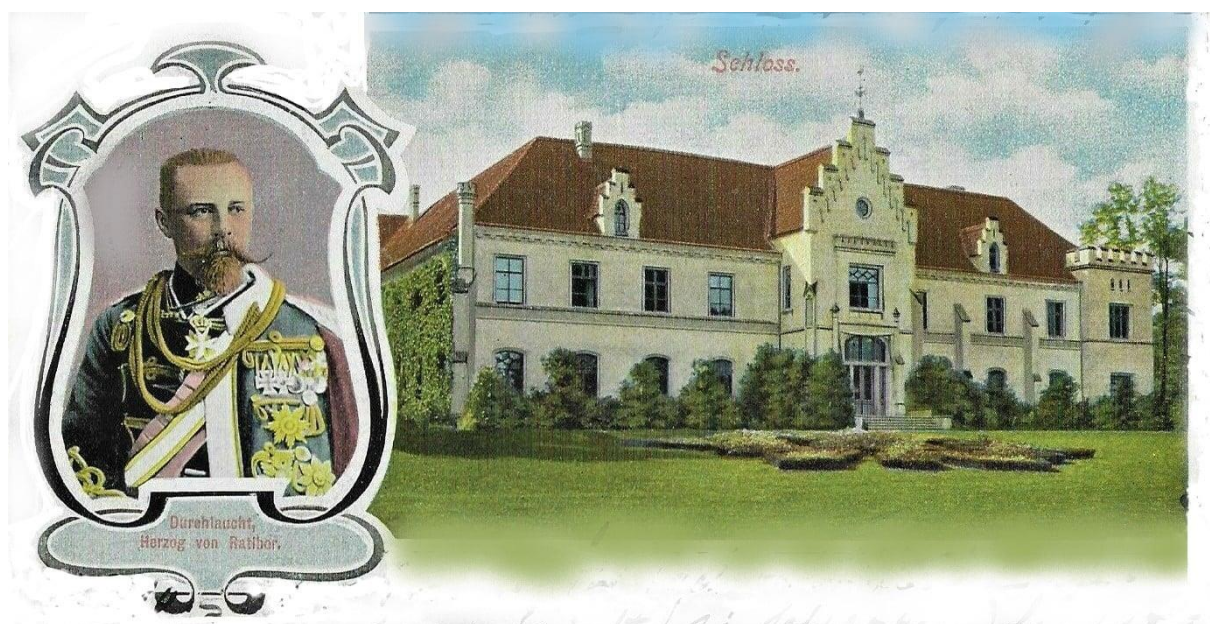
Ryc. 29. Panorama widokowa, uwzględniająca dąb Cysters

---

<sup>91</sup> Wawoczny G. 2012. *op. cit.*



Ryc. 30. Widok na Wielki Salon Parkowy z polany ze źródłem za Stawem Szwajcarskim, lata 1905-1915<sup>92</sup>



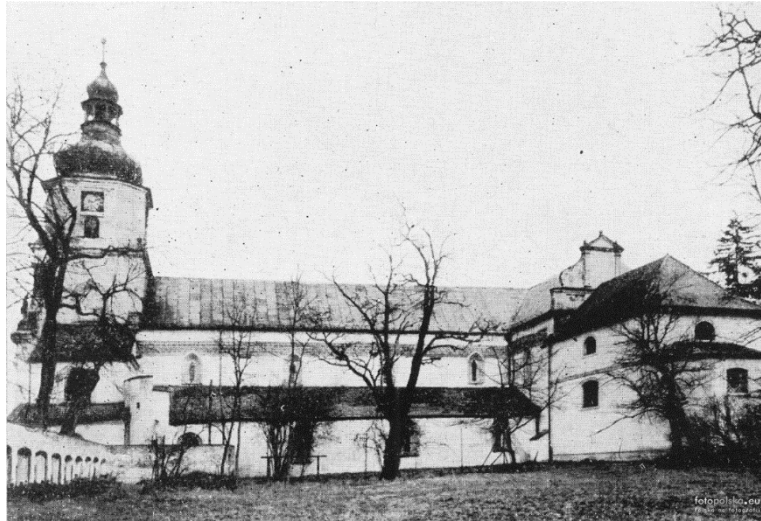
Ryc. 31. Fasada wschodnia pałacu z widocznym kobiercem kwiatowym o charakterystycznym kształcie, rok 1911<sup>93</sup>

- pierzeja południowa (od strony bazyliki) – najmniej wyeksponowana, zachowana na nielicznych zdjęciach. Przylegały do niej pozostałości sadu cysterskiego. Częściowo wykorzystywana jako element widokowy w kompozycji ze Stawem Peickera, widziana zwłaszcza od strony Domku Ogrodnika.

<sup>92</sup> <https://polska-org.pl/9750611,foto.html?idEntity=7304282>

<sup>93</sup> <https://polska-org.pl/9815857,foto.html?idEntity=7304282>





Ryc. 32. Zespół pałacowy, a właściwie bazylika, od strony południowej<sup>94</sup>. Zdaniem Dębowskiej tu znajdował się cmentarz klasztorny<sup>95</sup>



Ryc. 33. Widok założenia od strony południowo-wschodniej, ze Stawem Peickera i Cystersem<sup>96</sup>

Chociaż wyżej cytowane prace wspominały o drzewach rosnących na dziedzińcu, to dokumentacja fotograficzna zdaje się tego nie potwierdzać. Stanowił on plac, na którym

<sup>94</sup> fotopolska.eu

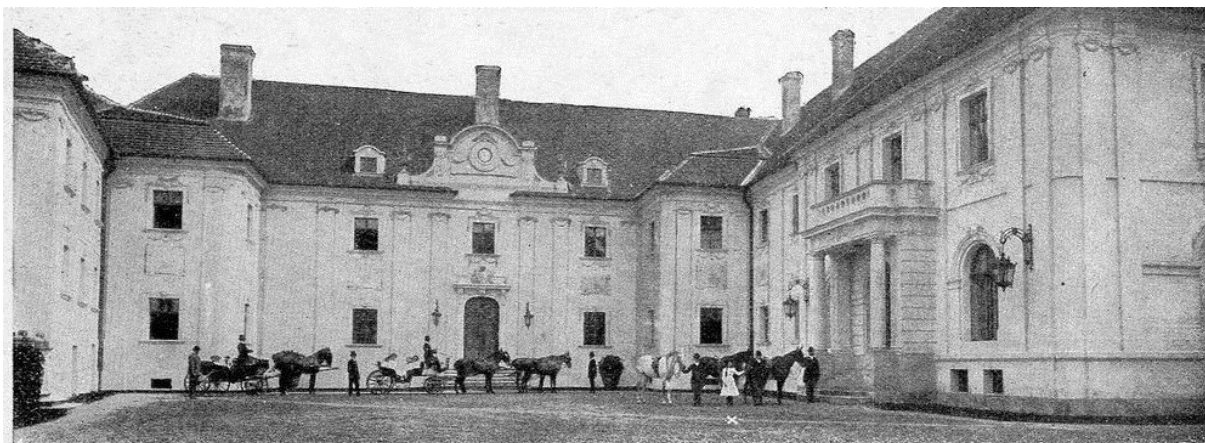
<sup>95</sup> Dębowska *op. cit.*

<sup>96</sup> fotopolska.eu

---

zatrzymywały się powozy konne, z nawierzchnią sypką lub gazonami, choć w XIX wieku kolumny jednego z portyków oplatały pnącza, które na niektórych fotografiach stanowią gęste kobierce, budowane prawdopodobnie przez aktinię pstrolistną.

Autorowi poniższego opracowania nie udało się dotrzeć do dawnych zdjęć wirydarza.



Ryc. 34. Główny dziedziniec. Datowanie nieokreślone

#### 4.13. Lata dewastacji parku

Niestety czasy największej świetności parku zakończyły się nagle zimą 1945 roku. Wówczas pałac, dawne opactwo, uległo spaleniu<sup>97</sup>. Nie jest jasne na ile park wówczas ucierpiał, wiadomo jednak, że został zaniedbany, a w wyniku konkurencji najbardziej wrażliwe gatunki i kultywary nie utrzymały się. Nie potwierdza tego literatura, jednak według relacji mieszkańców Rud, niektóre okazy dendrologiczne wywożono w latach 50. XX wieku do powstającego wówczas Wojewódzkiego Parku Kultury i Wypoczynku w Chorzowie.

Mimo dewastacji wielokrotnie zwracano uwagę na potrzebę właściwego utrzymania i odtworzenia walorów obszaru, jednakże z racji rozległości parku i wiążących się z tym nakładów finansowych, było to trudne. Pojedyncze prace w powojennych latach poruszały tematykę założenia parkowo-pałacowego, jednakże dane w nich zamieszczone są fragmentarycznie i ich przydatność dla projektu parku jest znikoma. Pobieżna informacja

---

<sup>97</sup> Konopka Z. 1994 *op. cit.*

---

inwentaryzacja dendrologiczna została wykonana w 1977 roku przez Akseńczyk<sup>98</sup>, praca ta jednak nie została opublikowana i nie udało się obecnie do niej dotrzeć.



Ryc. 35. Pałac po dewastacji w 1945 roku, zdjęcie z 1997 roku<sup>99</sup>

#### 4.14. Ponowne zainteresowanie parkiem – współczesne badania

Ponowne zainteresowanie dawnym opactwem zaczęło się po 1989, gdy rozpoczęto tworzenie Parku Krajobrazowego. Przeprowadzono też wówczas m.in. analizę założenia parkowego w Rudach<sup>100</sup>. Autorka odwołała się wówczas również do rzadko cytowanych w innych pracach źródeł. Do najważniejszych elementów jej pracy należy interpretacja

---

<sup>98</sup>Akseńczyk Z. 1977. Park Rudy Raciborskie, ewidencja parku. Archiwum WUOZ, Katowice. cyt. za. Zawada M. 2008. por. niżej.

<sup>99</sup> <https://fotopolska.eu/988946,foto.html>, zdjęcie opublikowane w czasopiśmie Spotkania z zabytkami nr 2 (132) 1998

<sup>100</sup> Dębowska E. 1994. Założenia parkowo-pałacowe w Rudach. Architektura i Krajobraz. Przestrzenne problemy regionu Górnego Śląska. Jesień 1994. Urząd Wojewódzki w Katowicach, Fundacja Przestrzeni Górnego Śląska, Katowice, s. 26-31.



---

używanej przez Peickera terminologii jako elementów XIX-wiecznego założenia, zgodnie z poniższym:

- *Der Privatgarten* – najbliższa pałacowi, najbardziej ozdobna część parku, niedostępna dla osób postronnych,
- *Der Garten* – szersze określenie obejmujące zarówno ogród prywatny, jak i część użytkową założenia,
- *Der Park* – całe założenie, włącznie z częścią otwartą dla ludności, wraz z uroczyskiem „Buk”.

Dębowska<sup>101</sup> za część użytkową część założenia uznaje również tereny położone na zachód od pałacu, mapy z epoki jednak nie wskazują, aby uznawano je za część parku. Co ciekawe wspomniana autorka odwołuje się do planu parku z 1934 roku, który później zaginął, a obecnie byłby bezcennym źródłem wiedzy.

Najciekawsze drzewa w parku i analizę kompozycyjną przedstawił Holeksa<sup>102</sup> w pracy o charakterze popularnonaukowym. Badacz oznajmia w pracy, że wyjątkowość parku rudzkiego podkreślają walory przyrodnicze i krajobrazowe, a także powiązania przestrzenno-kompozycyjne. Zwrócił szczególną uwagę na ok. 30 drzew ponad 150-letnich, w tym 20 drzew okazałych, a także na 70 przedstawicieli dendroflory egzotycznej dla Polski. Jako najciekawsze przykłady drzew Holeksa<sup>103</sup> uznał takie rośliny jak: modrzewnik chiński, cyprysik groszkowy odmiany pierzastej, świerk serbski, sosna limba, sosna wejmutka, choina kanadyjska, klon srebrzysty, magnolia drzewiasta, platan klonolistny, dąb błotny, różaneczniki czerwone oraz dąb czerwony. Wskazał także na rzadkie odmiany gatunków rodzimych. W kwestii walorów kompozycji krajobrazowej najważniejsze elementy w jego opinii to: wielki salon parkowy, kameralny ogród dendrologiczny, cienisty ogrodowy labirynt, labirynt leśny oraz coś, co określił mianem „obrazu malowanego drzewami”. Jest to grupa drzew w zamknięciu wielkiego salonu parkowego o wysokich walorach estetycznych. Wskazuje także na położoną obok Wyspę Zapachów – półwysep na Stawie Szwajcarskim z licznymi krzewami różanecznika pontyjskiego.

W pracy tej<sup>104</sup> opisano pięć osi widokowych w układzie gwiazdzistym, którego centrum stanowi pałac oraz długie wnętrza leżące poprzecznie na osiach promienistych. Tworzą

---

<sup>101</sup> *ibidem*

<sup>102</sup> Holeksa A. 1995. Przypałacowe założenie ogrodowe w Rudach – „Obrazy malowane drzewami”. Ścieżki po parku przypałacowym w Rudach Wielkich. Ścieżki dydaktyczne po parku krajobrazowym „Cysterskie kompozycje krajobrazowe Rud Wielkich 1: 8-50.

<sup>103</sup> *ibidem*

<sup>104</sup> *ibidem*

---

one razem jednolitą myśl kompozycyjną jako układ wielopromienistych osi widokowych różnej długości.

Syntezę wartości, właściwości kompozycyjnych i stanu parku przedstawiono z kolei w pracach Wagi<sup>105,106</sup>. Dokonano w nich analizy pozostałości dawnej kompozycji parkowej, ze szczególnym uwzględnieniem osi widokowych. W sposób jednoznaczny Waga udowodnił jej wyjątkowość, wskazując jednakże na problemy w odgadnięciu koncepcji dawnych ogrodników. Co ciekawe poprzez personifikację i nazwanie przyrody jednym z realizatorów koncepcji parku, wskazał na rolę procesów sukcesyjnych w kształtowaniu się zarówno współczesnego wizerunku rudzkich ogrodów, jak i ich dawnego oblicza – w końcu park w stylu angielskim musi się opierać o skutki naturalnych procesów dynamicznych w ekosystemach. Wyraził to wszystko m.in. poniższymi słowami:

*„Park Przypałacowy w Rudach jest wielowarstwowym i wielowątkowym dziełem projektantów i realizatorów – głównie ogrodników, a także samej przyrody. Odczytywanie idei przyjętych przez tworzących go ludzi, poprzez kontemplację kolejnych przestrzeni parkowy, analizę planów kompozycji, usytuowania budowli, układu sieci hydrograficznej i komunikacyjnej oraz składu gatunkowego szaty roślinnej staje się ekscytującym wyzwaniem dla badacza. Najtrudniejsze jest jednak rozszyfrowanie warstwy symbolicznej parku, zbyt mało jest bowiem dostępnych przekazów traktujących na ten temat.”*

Autor uważa, że na początku XXI wieku pozostałości parku liczyły 100 ha, a więc o 33 mniej niż podawał Potthast, a w wielu miejscach uległ on znaczącej renaturyzacji. Zgodnie z przytoczonym opisem, parkowy charakter zachowała tylko część przylegająca do zespołu klasztorno-pałacowego.

W cytowanej pracy<sup>107</sup> za najciekawsze miejsca w parku uznano następujące elementy:

- Wielki Salon Ogrodowy (Parkowy) – położony w miejscu barokowego ogrodu cysterskiego, obecnie całkowicie odmienny kompozycyjnie. Przecięty jest „pękiem osi widokowych”, zarówno poziomych, jak i pionowych. Tworzy pasaż ozdobiony soliterami, zwłaszcza kolumnowymi dębami szypułkowymi i lipą drobnolistną. Będący jego

---

<sup>105</sup>Fajer M., Waga J.M. 2000. Przyrodnicze i przyrodniczo-kulturowe struktury krajobrazowe Rud jako wartości tworzące podstawy restytucji i kreacji funkcji użytkowych tego obszaru. Scripta Rudensia 10: 30-38.

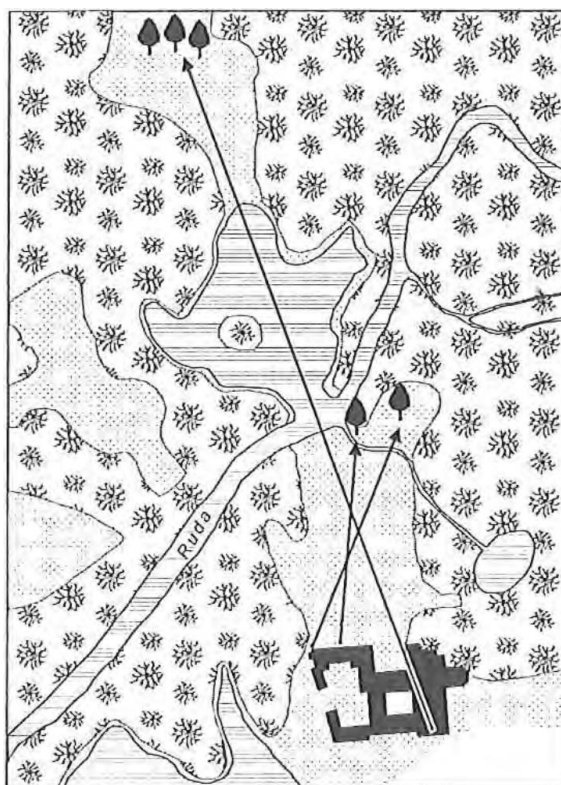
<sup>106</sup> Waga J.M. 2003. *op. cit.*

<sup>107</sup> *ibidem*

---

elementem Staw Szwajcarski obecnie jest suchy, za nim jednak znajduje się długa polana widokowa;

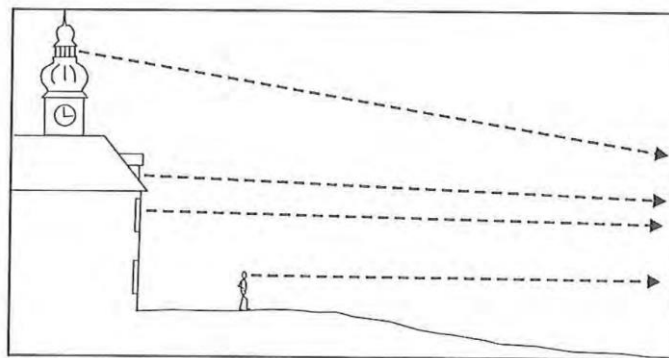
- Kameralny (Mały) Ogród Dendrologiczny – znajduje się między Wielkim Salonem Ogrodowym a Stawem Peickera;
- Wyspa Zapachów – półwysep nad Stawem Szwajcarskim;
- Dwa Cieniste Parkowe Labirynty – położone między Wielkim Salonem Ogrodowym i Stawem Zamkowym oraz w okolicy Polany Gwiazdzistej;
- Polana Gwiazdzista o urozmaiconej linii ekotonowej;
- Staw Szwajcarski;
- Staw Zamkowy – sąsiadujący z budynkami klasztoru-pałacu;
- Staw Peickera z domem ogrodnika i osią widokową nakierowaną na kościół i rezydencję, którą Waga określa jako najwspanialszy niegdyś widok na te obiekty;
- Źródło Parkowe na polanie za Stawem Szwajcarskim.



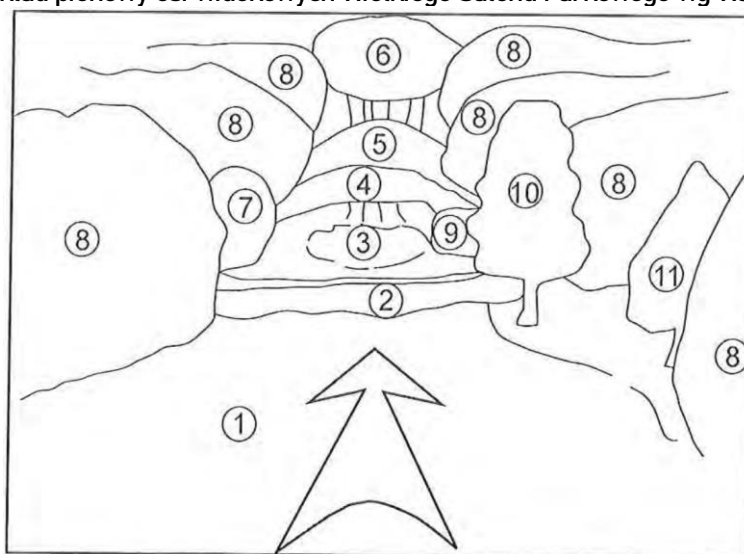
Ryc. 36. Układ osi widokowych w Głównym Salonie Parkowym wg Wagi<sup>108</sup>

---

<sup>108</sup> *ibidem*



Ryc. 37. Układ pionowy osi widokowych Wielkiego Salonu Parkowego wg Wągi<sup>109</sup>



Ryc. 38. Schemat głównej osi widokowej Głównego Salonu Parkowego w kierunku wschodnim<sup>110</sup>: 1 - trawnik Głównego Salonu Parkowego, 2 - Ruda, 3 - Staw Szwajcarski z lustrzanym odbiciem grupy dębów zamykającej wnętrze widokowe, 4 - skarpa, 5 - Długa Polana, 6 - grupa dębów, 7 - roślinność na wyspie, 8 - kulisowy układ grup drzew stanowiących ściany boczne wnętrz widokowych, 9 - Wyspa Zapachów z różanecznikami pontyjskimi, 10 - pomnikowa lipa, 11 - pomnikowy dąb kolumnowy

Zawada<sup>111</sup> w literaturze wymienia również enigmatyczną pracę z 2004 roku, mającą stanowić projekt rewaloryzacji parku autorstwa A.M. Krawczyk, nie podając jednak żadnych szczegółów gdzie należy tej pracy poszukiwać, ani nie cytując jej w tekście.

W ostatnich latach budynki założenia przeszły diametralną rewitalizację, która przywróciła im przedwojenny blask., prace te objęły również wirydarz, jednakże park zrewitalizowano jedynie fragmentarycznie, głównie pod kątem niezbędnej infrastruktury

<sup>109</sup> *ibidem*

<sup>110</sup> *ibidem*

<sup>111</sup> Zawada M. 2008. Zespół klasztorno-pałacowo-parkowy w Rudach. Projekt rewaloryzacji zieleni. Wykonano na zlecenie Diecezji Gliwickiej przez Pracownię Zieleni Cyprian Międzybrodzki z Bielska-Białej.

---

turystycznej. W tym okresie wykonano szczegółową inwentaryzację i projekt przebudowy zieleni założenia<sup>112</sup>.

Po 15 latach od tamtego czasu planowana jest kolejna rewitalizacja, którą poprzedzi szczegółowa inwentaryzacja dendrologiczna. Poniższa praca stanowi wstęp teoretyczny przed przystąpieniem do niezbędnych badań i pomiarów terenowych.

---

<sup>112</sup> Zawada *op. cit.*

## 5. Charakterystyka historycznej flory obszaru

Nie zachował się kompleksowy opis tego, jakie gatunki i w jakich kombinacjach sadzono na terenie założenia parkowo-pałacowego. Wszystkie informacje na ten temat mają charakter wybiórczy, odnoszą się jednakowoż do najciekawszych okazów. Na podstawie najważniejszych źródeł zestawiono stwierdzone gatunki, co powinno stanowić punkt wyjścia do dalszego kształtowania zieleni obszaru i przywracania największych ciekawostek dendrologicznych (pod warunkiem, że nie są inwazyjne).

Tabela 2. Podsumowanie dostępnych danych na temat historycznego zróżnicowania gatunkowego obszaru. Przyjęto obowiązujące obecnie nazewnictwo, zgodne z bazą Tropicos, oryginalne może różnić się znacząco<sup>113</sup>

	Nazwa polska	Nazwa łacińska	Wspominany przez	Uwagi
1	Jodła pospolita	<i>Abies alba</i>	Holeksa 1995, Zawada 2008	
2	Jodła kaukaska	<i>Abies nordmanniana</i>	Peicker 1871	
3	Klon polny	<i>Acer campestre</i>	DDG 1932, Zawada 2008	W tym okaz o obw. 3 m
4	Klon jesionolistny	<i>Acer negundo</i>	Zawada 2008	
5	Klon zwyczajny	<i>Acer platanoides</i>	Holeksa 1995, Zawada 2008	
6	Klon jawor	<i>Acer pseudoplatanus</i>	Peicker 1871, Holeksa 1995, Zawada 2008	
7	Klon jawor kult. purpurowy	<i>Acer pseudoplatanus</i> 'Atropurpurea'	DDG 1932, Holeksa 1995	
8	Klon czerwony	<i>Acer rubrum</i>	Zawada 2008	
9	Klon srebrzysty	<i>Acer saccharinum</i>	Holeksa 1995, Zawada 2008	
10	Tatarak zwyczajny	<i>Acorus calamus</i>	Holeksa 1995	
11	Aktinidia ostrolistna	<i>Actinidia arguta</i>	DDG 1932	
12	Aktinidia pstrolistna	<i>Actinidia kolomikta</i>	DDG 1932	
13	Kasztanowiec plamisty	<i>Aesculus ×neglecta</i>	DDG 1932	obw. 1,5 m w 1932
14	Kasztanowiec żółty	<i>Aesculus flava</i>	DDG 1932, Zawada 2008	
15	Kasztanowiec zwyczajny	<i>Aesculus hippocastanum</i>	DDG 1932, Holeksa 1995, Zawada 2008	
16	Kasztanowiec drobnokwiatowy	<i>Aesculus parviflora</i>	DDG 1932, Zawada 2008	
17	Bożodrzew gruczołowaty	<i>Ailanthus altissima</i>	Peicker 1871	
18	Czosnek niedźwiedzi	<i>Allium ursinum</i>	Rostański 1994	

<sup>113</sup> Użyte skróty: DDG 1932– *Mitteilungen der Deutschen Dendrologischen Gesellschaft* 44, 1932. 59 ss.; Pozostałe: *op. cit.* powyżej, zebrane również w dziale Literatura

	Nazwa polska	Nazwa łacińska	Wspominany przez	Uwagi
19	Olsza czarna	<i>Alnus glutinosa</i>	Holeksa 1995, Zawada 2008	
20	Olsza szara	<i>Alnus incana</i>	Holeksa 1995, Zawada 2008	
21	Migdałowiec	<i>Amygdalus</i> sp.	Peicker 1871	Takson nieidentyfikowalny; całkowicie przemarzał
22	Modrzewnica pospolita	<i>Andromeda polifolia</i>	Peicker 1872	
23	Kopytnik pospolity	<i>Asarum europaeum</i>	Peicker 1872	
24	Berberys zwyczajny kult. purpurowy	<i>Berberis vulgaris</i> 'Atropurpurea'	DDG 1932	
25	Brzoza brodawkowata	<i>Betula pendula</i>	Peicker 1871, Zawada 2008	
26	Brzoza omszona	<i>Betula pubescens</i>	Holeksa 1995, Zawada 2008	
27	Uczep trójlistkowy	<i>Bidens tripartita</i>	Holeksa 1995	
28	Podrzeń żebrowiec	<i>Blechnum spicant</i>	Peicker 1872	
29	Kielichowiec wonny	<i>Calycanthus floridus</i>	Peicker 1871	
30	Karagana syberyjska	<i>Caragana arborescens</i>	Peicker 1871	
31	Turzyca drzączkowata	<i>Carex brizoides</i>	Holeksa 1995	
32	Grab pospolity	<i>Carpinus betulus</i>	Peicker 1871, Holeksa 1995, Zawada 2008	
33	Kasztan jadalny	<i>Castanea sativa</i>	Peicker 1871	
34	Surmia bignoniowa	<i>Catalpa bignonioides</i>	Peicker 1871, DDG 1932	
35	Pigwowiec japoński	<i>Chaenomeles japonica</i>	Peicker 1871	
36	Cyprysik Lawsona	<i>Chamaecyparis lawsoniana</i>	Holeksa 1995, Zawada 2008	
37	Cyprysik groszkowy	<i>Chamaecyparis pisifera</i>	Holeksa 1995	
38	Cyprysik groszkowy 'Plumosa'	<i>Chamaecyparis pisifera</i> 'Plumosa'	Holeksa 1995	
39	Śniegowiec wirginijski	<i>Chionanthus virginicus</i>	DDG 1932	
40	Strączyn żółty	<i>Cladrastis kentukea</i>	DDG 1932	
41	Moszenki południowe	<i>Colutea arborescens</i>	Peicker 1871	Całkowicie przemarzał
42	Dereń jadalny	<i>Cornus mas</i>	DDG 1932	
43	Dereń świdwa	<i>Cornus sanguinea</i>	Holeksa 1995	
44	Leszczyna pospolita	<i>Corylus avellana</i>	Holeksa 1995, Zawada 2008	
45	Perukowiec podolski	<i>Cotinus coggygria</i>	Peicker 1871	Częściowo przemarzał
46	Irga pospolita	<i>Cotoneaster integerrimus</i>	Zawada 2008	
47	Głóg straszliwy odm. purpurowa	<i>Crataegus chrysocarpa</i> var. <i>phoenicea</i>	DDG 1932	
48	Głóg szkarłatny	<i>Crataegus intricata</i>	Zawada 2008	
49	Głóg jednoszyjkowy	<i>Crataegus monogyna</i>	Zawada 2008	
50	Żylistek karbowany	<i>Deutzia crenata</i>	Peicker 1871	
51	Żylistek wysmukły	<i>Deutzia gracilis</i>	Peicker 1871	
52	Żylistek szorstki	<i>Deutzia scabra</i>	Peicker 1871; DDG 1932	
53	Nerecznica samcza	<i>Dryopteris filix-mas</i>	Peicker 1872	
54	Kolcosił Siebolda	<i>Eleutherococcus sieboldianus</i>	DDG 1932	
55	Trzmielina pospolita	<i>Euonymus europaeus</i>	Holeksa 1995	
56	Buk zwyczajny	<i>Fagus sylvatica</i>	Zawada 2008	

	Nazwa polska	Nazwa łacińska	Wspominany przez	Uwagi
57	Buk zwyczajny f. purpurowa	<i>Fagus sylvatica</i> f. <i>purpurea</i>	Holeksa 1995, Zawada 2008	
58	Kruszyna pospolita	<i>Frangula alnus</i>	Holeksa 1995	
59	Jesion wyniosły	<i>Fraxinus excelsior</i>	Holeksa 1995, Zawada 2008	
60	Jesion wyniosły 'Pendula'	<i>Fraxinus excelsior</i> 'Pendula'	Holeksa 1995	
61	Jesion mannowy	<i>Fraxinus ornus</i>	Zawada 2008	
62	Jesion pensylwański	<i>Fraxinus pennsylvanica</i>	Zawada 2008	
63	Kłęk kanadyjski	<i>Gymnocladus dioicus</i>	Peicker 1871, DDG 1932	1,25 m obw. w 1932
64	Bluszcz pospolity	<i>Hedera helix</i>	Peicker 1872	
65	Hortensja bukietowa	<i>Hydrangea paniculata</i>	DDG 1932	
66	Zdrojówka rutewkowata	<i>Isopyrum thalictroides</i>	Rostański 1994	
67	Orzech szary	<i>Juglans cinerea</i>	Peicker 1871	
68	Orzech włoski	<i>Juglans regia</i>	Peicker 1871	
69	Jałowiec pospolity	<i>Juniperus communis</i>	Peicker 1871, Zawada 2008	
70	Jałowiec wirginijski	<i>Juniperus virginiana</i>	Peicker 1871	
71	Złotlin japoński	<i>Kerria japonica</i>	Peicker 1871	
72	Złotokap pospolity	<i>Laburnum anagyroides</i>	Peicker 1871	
73	Modrzew europejski	<i>Larix decidua</i>	DDG 1932	
74	Ligustr pospolity	<i>Ligustrum vulgare</i>	Peicker 1871	
75	Tulipanowiec amerykański	<i>Liriodendron tulipera</i>	Peicker 1871	Przemarzał
76	Magnolia drzewiasta	<i>Magnolia acuminata</i>	Peicker 1871; DDG 1932, Holeksa 1995, Zawada 2008	
77	Magnolia gwiazdzista	<i>Magnolia stellata</i>	DDG 1932	
78	Jabłoń	<i>Malus</i> sp.	Zawada 2008	
79	Długosz królewski	<i>Osmunda regalis</i>	Peicker 1872	
80	Czeremcha zwyczajna	<i>Padus avium</i>	Zawada 2008	
81	Czeremcha amerykańska	<i>Padus serotina</i>	Holeksa 1995, Zawada 2008	
82	Winobluszcz trójklapowy kult. Veitchii	<i>Parthenocissus tricuspidata</i> 'Veitchii'	DDG 1932	
83	Jaśminowiec wonny	<i>Philadelphus coronarius</i>	Holeksa 1995	
84	Pęcherznica kalinolistna	<i>Physocarpus opulifolius</i>	Peicker 1871	
85	Świerk pospolity	<i>Picea abies</i>	DDG 1932, Holeksa 1995, Zawada 2008	
86	Świerk Engelmana	<i>Picea engelmannii</i>	DDG 1932	
87	Świerk serbski	<i>Picea omorika</i>	DDG 1932, Holeksa 1995	
88	Świerk kłujący	<i>Picea pungens</i>	Zawada 2008	
89	Sosna limba	<i>Pinus cembra</i>	DDG 1932, Holeksa 1995	
90	Sosna rumelijska	<i>Pinus peuce</i>	DDG 1932	
91	Sosna wejmutka	<i>Pinus strobus</i>	DDG 1932, Holeksa 1995, Zawada 2008	
92	Sosna zwyczajna	<i>Pinus sylvestris</i>	Holeksa 1995, Zawada 2008	
93	Platan klonolistny	<i>Platanus ×hispanica</i>	DDG 1932, Holeksa 1995, Zawada 2008	



	Nazwa polska	Nazwa łacińska	Wspominany przez	Uwagi
94	Platan zachodni	<i>Platanus occidentalis</i>	Peicker 1871	Prawdopodobnie chodziło o <i>Platanus × hispanica</i>
95	Biota wschodnia	<i>Platyclus orientalis</i>	Holeksa 1995, Zawada 2008	
96	Topola biała	<i>Populus alba</i>	Zawada 2008	
97	Topola osika	<i>Populus tremula</i>	Zawada 2008	
98	Śliwa domowa	<i>Prunus domestica</i>	Peicker 1871	
99	Modrzewnik chiński	<i>Pseudolarix amabilis</i>	Holeksa 1995	
100	Daglezja zielona	<i>Pseudotsuga menziesii</i>	Holeksa 1995	
101	Orlica pospolita	<i>Pteridium aquilinum</i>	Peicker 1872	
102	Skrzydłorzech kaukaski	<i>Pterocarya fraxinifolia</i>	Peicker 1871, Zawada 2008	Posadzony w 1869 roku
103	Ognik szkarłatny	<i>Pyracantha coccinea</i>	Peicker 1871	Częściowo przemarzała
104	Gruszyczka	<i>Pyrola sp.</i>	Peicker 1872	
105	Dąb biały	<i>Quercus alba</i>	DDG 1932	obw. 2 m w 1932
106	Dąb dwubarwny	<i>Quercus bicolor</i>	DDG 1932	
107	Dąb błotny	<i>Quercus palustris</i>	DDG 1932, Holeksa 1995, Zawada 2008	
108	Dąb bezszypułkowy	<i>Quercus petraea</i>	Holeksa 1995, Zawada 2008	
109	Dąb szypułkowy	<i>Quercus robur</i>	DDG 1932, Holeksa 1995, Zawada 2008	
110	Dąb szypułkowy kult. kolumnowy	<i>Quercus robur</i> 'Fastigiata'	DDG 1932, Holeksa 1995	
111	Dąb czerwony	<i>Quercus rubra</i>	DDG 1932, Holeksa 1995, Zawada 2008	
112	Różanecznik katawbijski	<i>Rhododendron catawbiense</i>	Holeksa 1995	
113	Różanecznik żółty	<i>Rhododendron luteum</i>	Holeksa 1995	
114	Różanecznik	<i>Rhododendron sp.</i>	DDG 1932, Holeksa 1995	
115	Porzeczka krwista	<i>Ribes sanguineum</i>	Peicker 1871	
116	Robinia szczeniasta	<i>Robinia hispida</i>	Peicker 1871	Cierpiąca od mrozów
117	Robinia akacja	<i>Robinia pseudoacacia</i>	Peicker 1871, Holeksa 1995, Zawada 2008	Cierpiąca od mrozów
118	Robinia lepka	<i>Robinia viscosa</i>	Peicker 1871	Cierpiąca od mrozów
119	Jeżyna dwukwiatowa	<i>Rubus biflorus</i>	Rostański 1994	
120	Jeżyna dwubarwna	<i>Rubus bifrons</i>	Rostański 1994	
121	Wierzba biała	<i>Salix alba</i>	Zawada 2008	
122	Wierzba iwa	<i>Salix caprea</i>	Zawada 2008	
123	Wierzba krucha	<i>Salix fragilis</i>	DDG 1932	obw. 4,3 m w 1932
124	Bez czarny 'Laciniata'	<i>Sambucus nigra</i> 'Laciniata'	Peicker 1871	
125	Nawłoc późna	<i>Solidago gigantea</i>	Holeksa 1995	
126	Perełkowiec japoński	<i>Sophora japonica</i>	Peicker 1871	Przemarzała
127	Perełkowiec japoński 'Pendula'	<i>Sophora japonica</i> 'Pendula'	Peicker 1871	Przemarzała
128	Jarząb pospolity	<i>Sorbus aucuparia</i>	Zawada 2008	
129	Jarząb szwedzki	<i>Sorbus intermedia</i>	Holeksa 1995	
130	Tawuła śliwolistna 'Plena'	<i>Spiraea prunifolia</i> 'Plena'	Peicker 1871	
131	Śnieguliczka biała	<i>Symphoricarpos albus</i>	Holeksa 1995	

	Nazwa polska	Nazwa łacińska	Wspominany przez	Uwagi
132	Żywokost lekarski	<i>Symphytum tuberosum</i>	Rostański 1994	
133	Lilak chiński	<i>Syringa × chinensis</i>	Peicker 1871	
134	Lilak perski	<i>Syringa × persica</i>	Peicker 1871	
135	Lilak japoński	<i>Syringa reticulata</i>	DDG 1932	
136	Cypryśnik błotny	<i>Taxodium distichum</i>	DDG 1932	
137	Cis pospolity	<i>Taxus baccata</i>	Peicker 1871, Holeksa 1995, Zawada 2008	
138	Żywotnik zachodni	<i>Thuja occidentalis</i>	Peicker 1871, Holeksa 1995	
139	Lipa amerykańska	<i>Tilia americana</i>	DDG 1932, Zawada 2008	
140	Lipa drobnolistna	<i>Tilia cordata</i>	DDG 1932, Holeksa 1995, Zawada 2008	
141	Choina kanadyjska	<i>Tsuga canadensis</i>	Peicker 1871; DDG 1932, Holeksa 1995, Zawada 2008	
142	Wiąz górski	<i>Ulmus glabra</i>	Holeksa 1995, Zawada 2008	
143	Wiąz szypułkowy	<i>Ulmus laevis</i>	Holeksa 1995, Zawada 2008	
144	Wiąz polny	<i>Ulmus minor</i>	DDG 1932, Zawada 2008	
145	Borówka czarna	<i>Vaccinium myrtillus</i>	Holeksa 1995	
146	Kozłek bżowy	<i>Valeriana sambucifolia</i>	Rostański 1994	
147	Kalina hordowina	<i>Viburnum lantana</i>	DDG 1932	
148	Barwinek pospolity	<i>Vinca minor</i>	Peicker 1872	
149	Krzewuszką cudowną 'Rosea'	<i>Weigela florida 'Rosea'</i>	Peicker 1871	

---

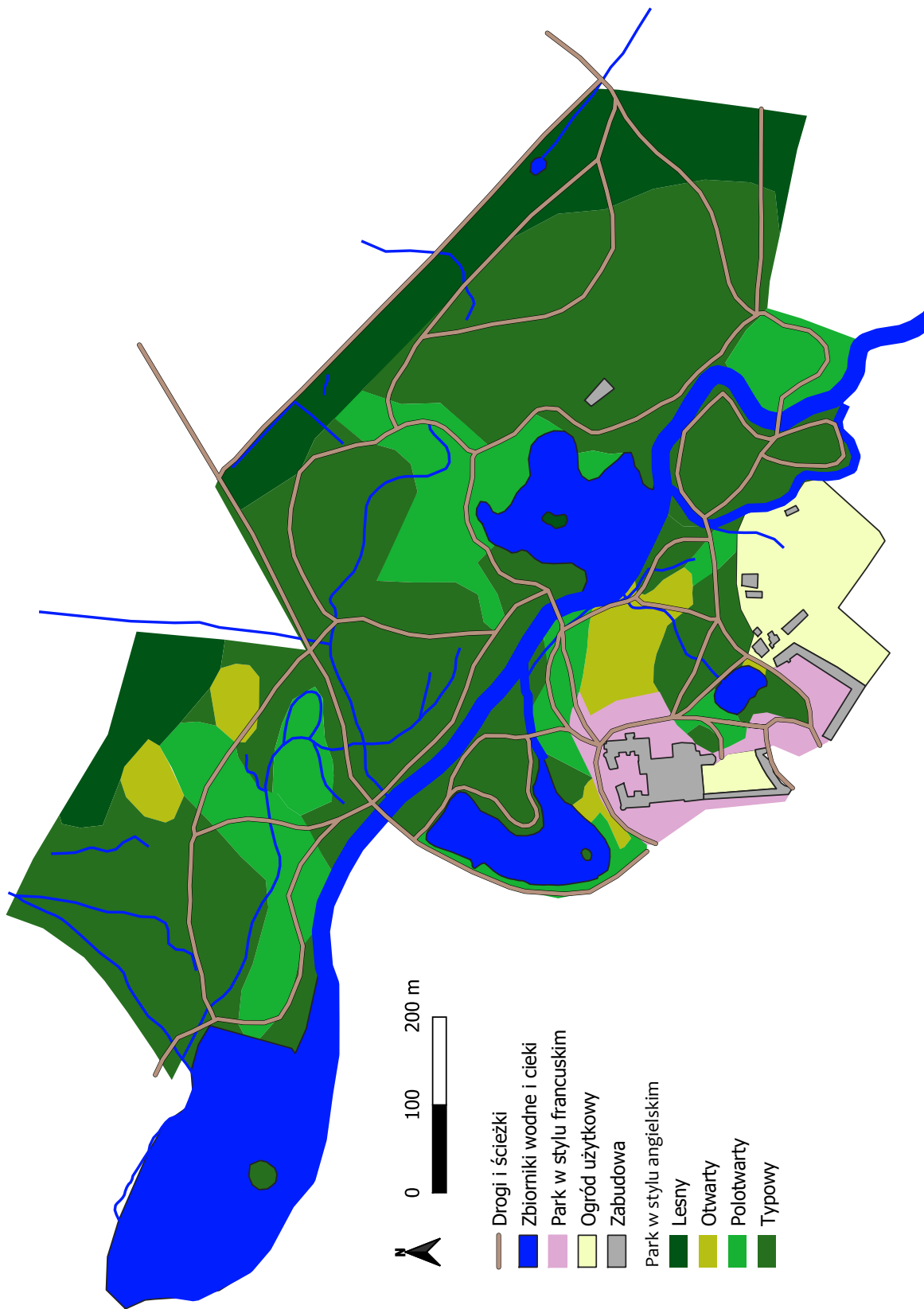
## 6. Zasięg i struktura kompozycyjna parku

Jak wykazano w poprzednich rozdziałach, zespół klasztorno-pałacowy wraz z otoczeniem na przestrzeni setek lat podlegały wielu przemianom, z których najbardziej diametralne miały miejsce w XIX w. W dalszym okresie, aż do włączenia tej części Śląska do Polski, obszar ten przeżywał swój rozkwit, co odbiło się szerokim echem w literaturze regionalnej i ponadregionalnej. Zdaje się, że park przez ok. 100 lat był wówczas kształtowany według zbieżnej koncepcji, konsekwentnie wdrażanej i pootrzymywanej, o czymś świadczą materiały graficzne z różnych okresów. Dlatego jeden z podstawowych celów poniższej pracy, jakim było opracowanie materiałów kartograficznych historycznego założenia, ominął dzięki temu jeden z podstawowych problemów – wskazanie okresu odniesienia.

Zmiany w strukturze parku od początku czasów Peickera, aż do drugiej wojny światowej były na tyle mało istotne, że okres aż 80 lat można uznać za względnie jednorodny jeżeli chodzi o charakter parku. Z pewnością park się zmieniał w istotnych szczegółach, jednak ogólna materia wizualna i przyrodnicza pozostawała niezmienna, co znajduje wyraz również w kwerendzie materiałów kartograficznych.

Poniższe dane kartograficzne będą więc autorską koncepcją tego, jak park mógł wyglądać ok. 100 lat temu, opierającą się o syntezę materiałów kartograficznych, fotograficznych i rysunkowych, a także szczątkowych opisów i późniejszych interpretacji które omówiono dwa rozdziały wyżej. Uznano, że zestawianie ze sobą informacji rozstrzelonych w czasie na niemal wiek, co w przypadku wielu projektów byłoby karygodne, w przypadku Rud jest uzasadnione i właściwe.

Najprawdopodobniej park nie zmienił się znacząco przez ostatnich sto lat jeżeli chodzi o krajobraz. Podtrzymany jest z grubsza istniejący wówczas układ ścieżek i dróg, pojawiło się jedynie kilka nowych odcinków. W niektórych przypadkach nie było jasne czy przebieg dróg uległ zmianie, czy też pierwotne materiały kartograficzne nie zostały przygotowane z należytą starannością.



Ryc. 39. Rekonstrukcja planu parku na początku XX wieku, z uwzględnieniem charakterystyki obszaru



Ryc. 40. Obszar parku nie uległ żadnym zmianom na mapach katastralnych na przestrzeni 60 lat, świadczy to o konserwatywnym podejściu do zarządzania przestrzenią parkową. Na ilustracji fragment dwóch arkuszy mapy 1:25 000 z początku XX wieku<sup>114</sup>

Trudnym zadaniem jest odtworzenie osi widokowych pierwotnego założenia. Prawdopodobnie posiadało co najmniej 5 głównych osi widokowych, z pałacem w centrum. 4 osie położone są na terenie parku, a jedna jest związana z zabudowaniami już poza parkiem, od strony zachodniej. Niestety ze względu na znaczne przekształcenie terenu od zachodu nie udało się odtworzyć w pełni przebiegu tego elementu kompozycyjnego, prawdopodobnie była związana z oknem widokowym pomiędzy drzewami po obu stronach bramy na dziedzińcu<sup>115</sup>. Niestety nie zachowały się zdjęcia obrazujące co znajdowało się w obrębie obecnego parkingu, dostępne mapy wskazują na obszar łąkowy i szeroki plac, być może o podobnej funkcji jak teraz i nietworzący wyraźnego układu kompozycyjnego z pałacem. Zapewne gdyby teren dzisiejszego parkingu stanowił interesujący element krajobrazowy, to zostałby uwieczniony przez turystów.

<sup>114</sup> mapa z serwisu <https://maps.arcanum.com/>, udostępniającego materiały kartograficzne w wysokiej rozdzielczości bez opisu bibliograficznego. Zgodnie z serwisem powyższe arkusze *Messtischblatt* mają pochodzić z 1877 r. Mapa prawdopodobnie jednak późniejsza, co nie jest szczególnie istotne ze względu na to, że były one od siebie wzajemnie odrysowywane

<sup>115</sup> z drugiej jednak strony później znajdowało się w tym miejscu tylko jedno drzewo pośrodku pierzei, kwestia jest więc dyskusyjna i pozostaje otwarta do momentu odnalezienia dokładniejszych materiałów kartograficznych



---

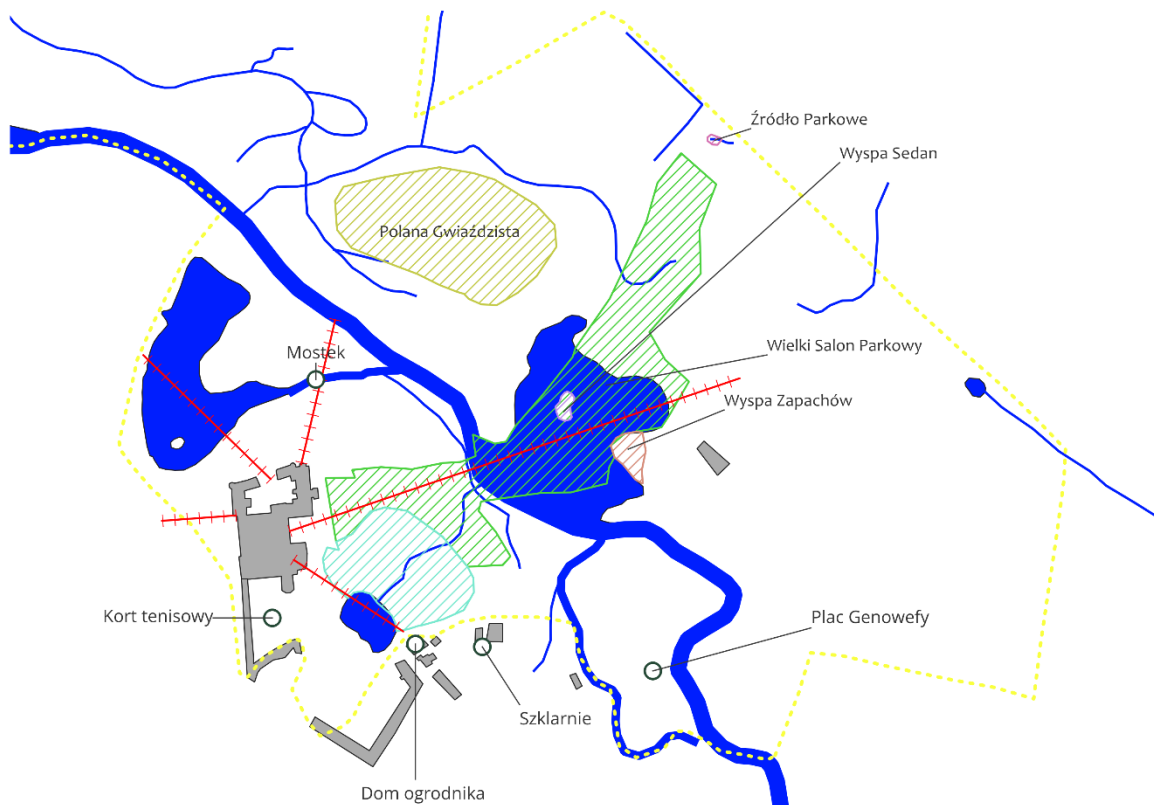
Kolejna oś główna związana jest ze Stawem Zamkowym i obecnie jest częściowo zaburzona przez drzewa. Mimo to pełni swoje funkcje i stanowi najlepszy punkt widokowy na założenie. Niepewny jest przebieg trzeciej osi widokowej, która miała tworzyć wspólny układ z mostem nad kanałem prowadzącym do Stawu Zamkowego. Obecnie teren jest dość mocno zarośnięty i odtworzenie osi może być utrudnione, zwłaszcza, że nie ma pewności co do faktycznego zasięgu terenów otwartych na jej przebiegu.

Najważniejszą osią jest oczywiście Główny Salon Parkowy, który szczegółowo został omówiony dwa rozdziały wyżej. Do osi o największym potencjalnie należy jeszcze ta, która wiedzie od domku ogrodnika, przez Staw Peickera i jest powiązana kompozycyjnie z dębem Cystersem. Niestety obecnie jest w znacznej mierze zarośnięta.

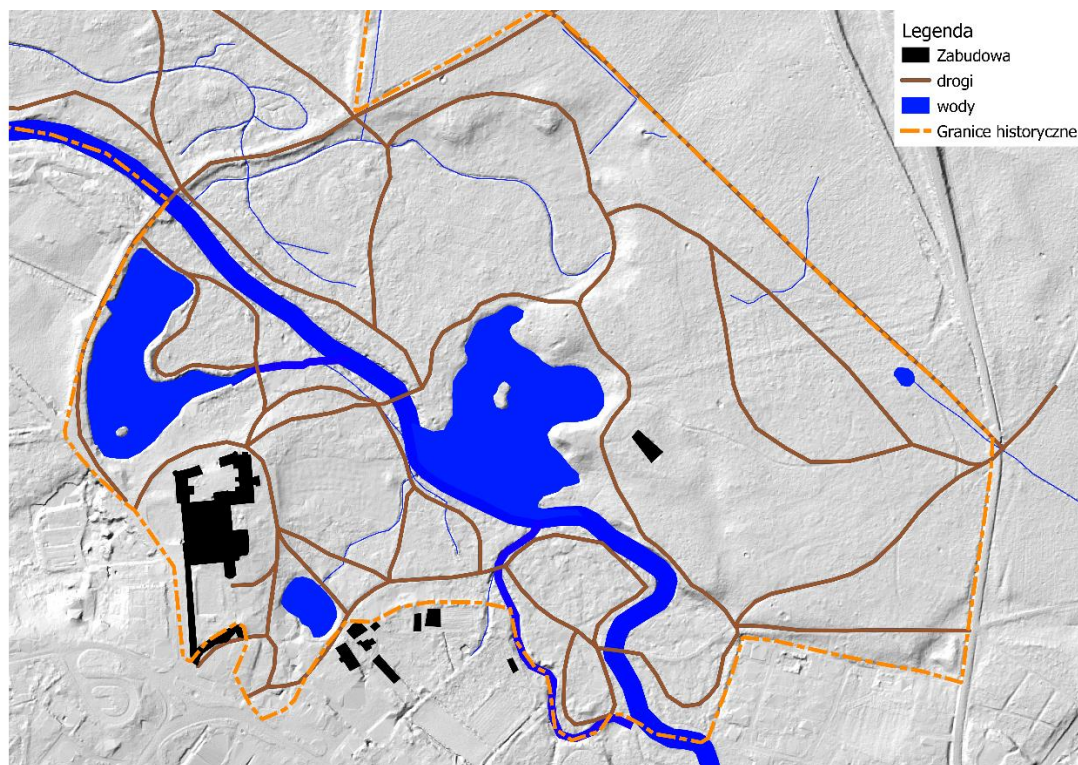


Ryc. 41. Przebieg głównych (kolor czerwony) i drugorzędnych (kolor żółty) osi widokowych w pierwotnym założeniu. Podkład: Geoportal.gov.pl

Zestaw osi głównych uzupełnia grupa osi pobocznych, związanych zwłaszcza ze Stawem Szwajcarskim. Niestety prawdopodobnie większość osi widokowych o charakterze drugorzędym uległa obecnie zatarciu i zasadniczo trzeba będzie część z nich wyznaczyć od nowa podczas prac rewitalizacyjnych.



Ryc. 42. Główne elementy kompozycyjne historycznego założenia z uwzględnieniem głównych osi widokowych



Ryc. 43. XIX-wieczny układ dróg i ścieżek oraz wód powierzchniowych głównej części parku w stosunku do współczesnej rzeźby terenu. Podkład: Geoportal.gov.pl



---

## 7. Sektoryzacja parku

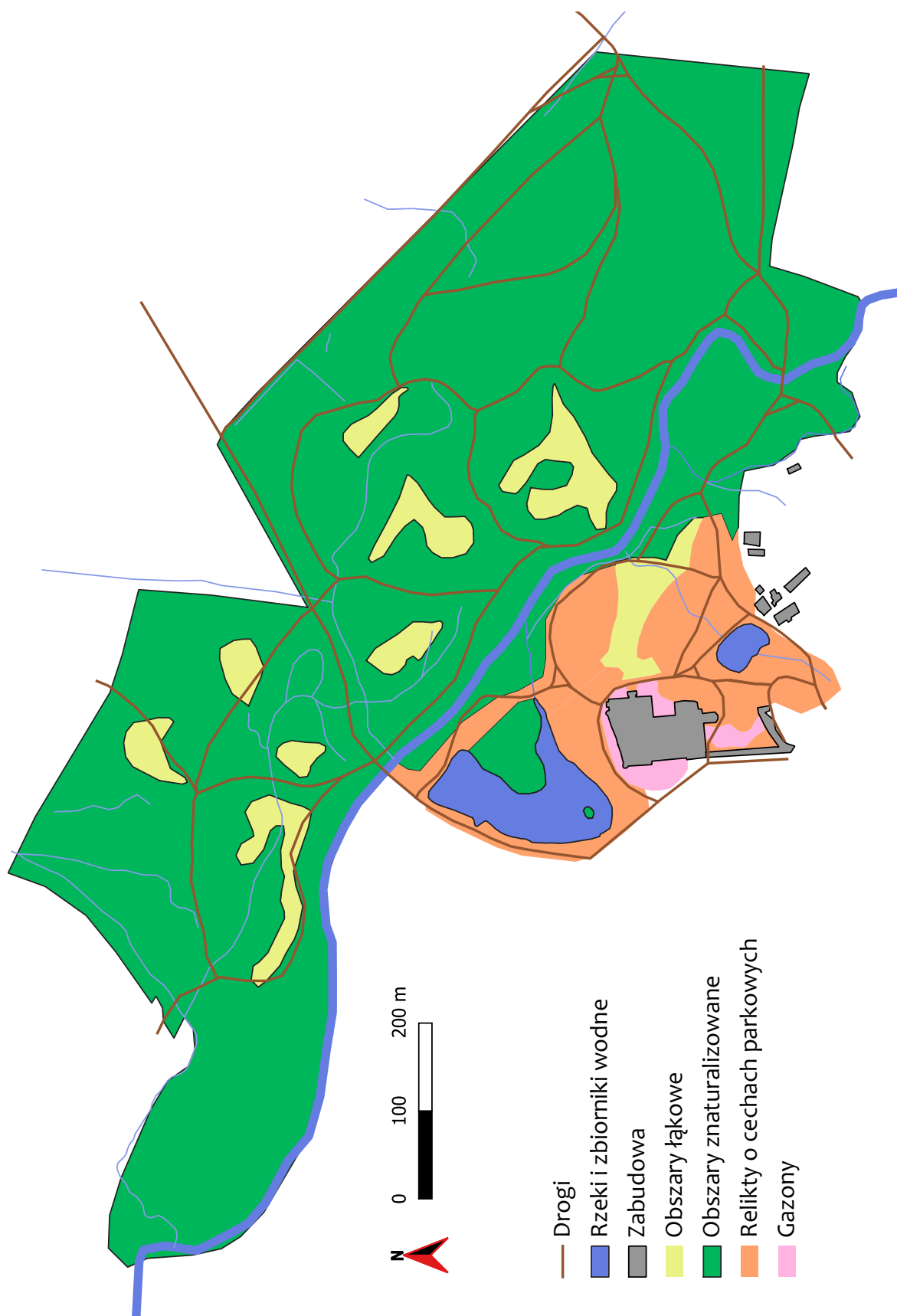
Na potrzeby dalszych działań inwentaryzacyjnych i projektowych przeprowadzono podział parku na cztery robocze sektory:

1 – obszary położone na zachodnim brzegu Rudy, przylegające do pałacu i najlepiej zachowane. Wymagają inwentaryzacji szczegółowej w pierwszej kolejności, należy też wprowadzić ochronę czynną celem zapobieżenia dalszej sukcesji;

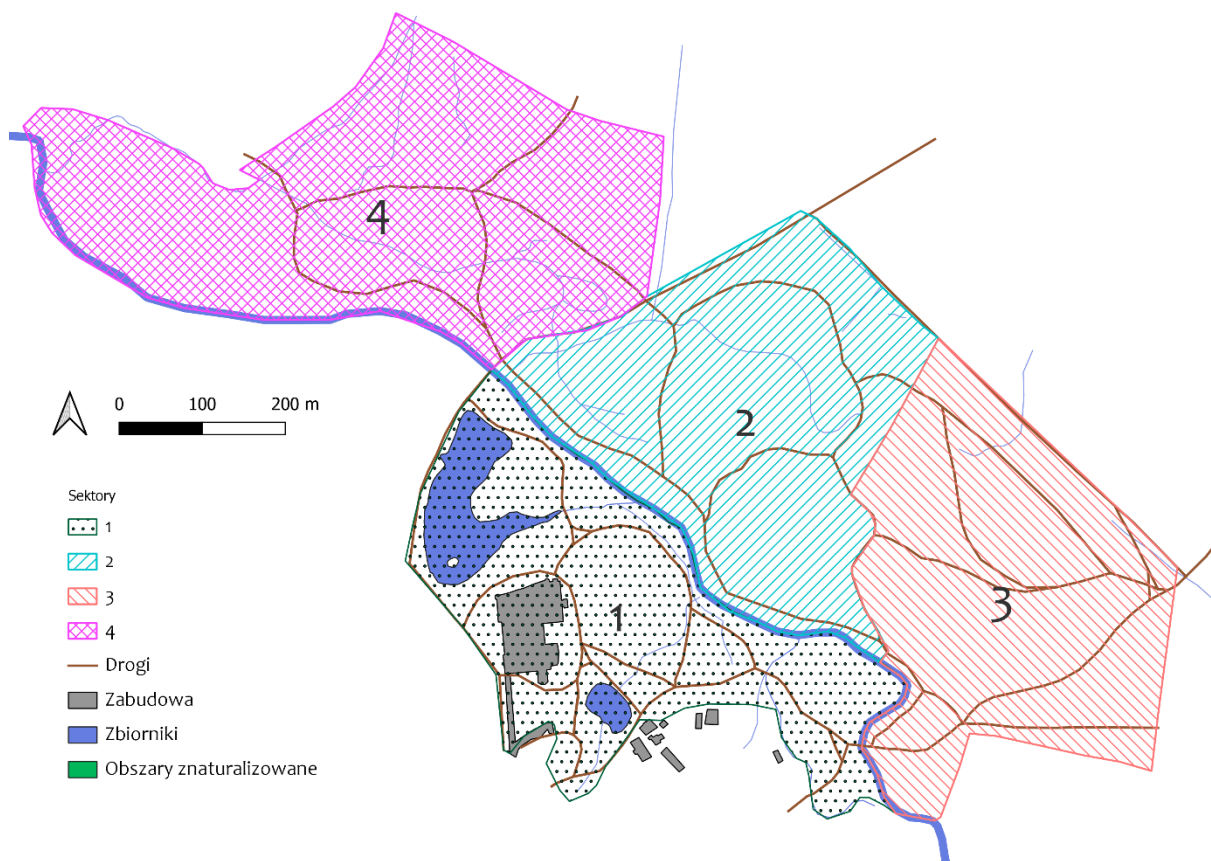
2 – obszar na wschodnim brzegu Rudy w znacznym stopniu znaturalizowany, lecz noszący jeszcze wyraźne ślady kształtowania przez człowieka, z zarastającymi polanami i licznymi pojedynczymi drzewami ozdobnymi. Wymaga inwentaryzacji zasobów, stopnia zachowania kompozycji i wskazania lokalizacji cennych osobników drzew;

3 – obszar o charakterze leśnym w części południowej, z resztkami kompozycji parkowej; inwentaryzacja nie jest pilna, na tym etapie sukcesji obszar nie ulegnie już znaczącym przemianom przez najbliższe lata (chyba, że pod wpływem działalności człowieka);

4 – obszar najslabiej zachowany, w północnej części, z licznymi drzewostanami juwenilnymi; zachował się system łąk, są one jednak prawdopodobnie użytkowane jak zwykłe łąki śródleśne, a nie dla potrzeb ochrony krajobrazu.



Ryc. 44. Park w Rudach – stan współczesny



Ryc. 45. Podział na sektory w stosunku do współczesnych elementów topograficznych

---

## 8. Wnioski i zalecenia ogólne dotyczące przyszłości parku

Chociaż na potrzeby poniższych badań nie prowadzono szczegółowych badań terenowych, to już wizje terenowe pozwoliły na rozpoznanie znaczącej naturalizacji terenów parkowych. Wiele płątów ma charakter zbiorowisk o charakterze grądowym, często z masowym występowaniem czosnku niedźwiedziego. Jednocześnie duże powierzchnie są zajmowane przez fitocenozy będące w trakcie sukcesji, lub noszące znamiona cespityzacji typowej dla lasów gospodarczych. Jedynie część przylegająca do budynków klasztorno-pałacowych ma charakter ewidentnie parkowy.

Kwestia ta jest oczywiście subiektywna, zwłaszcza, że założeniem twórców było stworzenie obszaru o charakterze możliwie zbliżonym do naturalnego, jednakże park wymaga skoordynowanych działań mających na celu modyfikację warunków kompozycyjnych obszaru, tak by stanowił on komplementarną całość z niedawno odrestaurowanym kompleksem zabytkowych budynków. Niezbędne jest też zinwentaryzowanie i wyeksponowanie najcenniejszych okazów drzew, a także – być może – ich ochrona poprzez czynne działania.

W pierwszej kolejności cały obszar historycznego założenia wymaga szczegółowej inwentaryzacji przyrodniczej, która powinna zakończyć się przed opracowaniem projektu przebudowy parku, tak aby mieć pewność minimalnego oddziaływania na cenne gatunki i zbiorowiska roślinne. W obecnej sytuacji znacząco posunięta naturalizacja, przy jednoczesnym ograniczeniu gospodarki leśnej, sprawia, że park stanowi siedlisko dla wielu organizmów porównywalne wręcz z rezerwatem przyrody. Wymaga to odpowiedniego wyważenia działań z zakresu odtwarzania kompozycji krajobrazowej i ochrony przyrody. Jednocześnie absolutnie niezbędne jest, aby osoby o wykształceniu przyrodniczym uczestniczyły zarówno w opracowywaniu dokumentacji projektowej, jak i prowadziły nadzór na wykonywaniem prac.

Po rozpoznaniu historii i przyrody nieożywionej parku, a także wstępnym rozpoznaniu obecnego stanu, w dalszych działaniach projektowych proponuje się uwzględnienie **poniższych zaleceń:**

- 
- wykonanie inwentaryzacji dendrologicznej obszaru, w sektorze 1 szczegółowej, w sektorze 2 szczegółowa inwentaryzacja najcenniejszych okazów (o istotnych rozmiarach, egzotycznych gatunków, rzadkich kultywarów), dla reszty należy podać liczebność z podziałem na kategorie wielkości i określenie lokalizacji w stosunku do wyznaczonych w tym celu poligonów badawczych;
  - odtworzenie głównych osi widokowych, przy czym zakres prac wycinkowych, które są do tego niezbędne, powinien zostać skoordynowany z wynikami inwentaryzacji przyrodniczej i dendrologicznej;
  - wyznaczenie nowych osi widokowych o charakterze drugorzędym i lokalnym, nawiązujących do dawnych koncepcji krajobrazowych obszaru i wymagających możliwie minimalnej ingerencji w środowisko;
  - oczyszczenie i maksymalne możliwe poszerzenie Wielkiego Salonu Parkowego, przy jednoczesnym poszanowaniu najcenniejszych okazów drzew i stanowisk rzadkich gatunków spontanicznych;
  - przywrócenie przed fasadę wschodnią klombów o kształcie nawiązującym do historycznych, udokumentowanych na zdjęciach;
  - przywrócenie na dziedziniec aktinidii pstrej, która w przeszłości tworzyła na fasadach pionowe kobierce o dużych walorach estetycznych;
  - podtrzymanie i rozszerzenie okna widokowego przed dziecińcem;
  - rozpoznanie przyrodnicze pod kątem możliwości oczyszczenia podszytu z obszarów o charakterze pierwotnie półotwartym;
  - ograniczenie stosowania trawników gazonowych do niezbędnego minimum, właściwie powinny być stosowane tylko przed pierzeją zachodnią i na dziedzińcu; można rozważyć zamianę części gazonów w zbiorowiska o charakterze łąkowym, co jest zgodne z dawną koncepcją zagospodarowania terenów m.in. przy pierzei zachodniej;
  - rozszerzenie ochrony konserwatorskiej na cały obszar historycznego parku, a przynajmniej na sektor 2;
  - ograniczenie w największym możliwym stopniu gospodarki leśnej, a gdy nie jest to możliwe ze względów ekonomicznych, prowadzenie wyłącznie rębni gniazdowych lub gospodarki odroślowej;
  - rozpoznanie przyczyn procesu cespityzacji i podjęcie działań mających na celu jej ograniczenie i łagodzenie skutków, a także wykluczenia w przyszłości. Do

---

przykładowych działań może należeć np. wypas/wykaszenie w połączeniu z nasadzeniem leśnych gatunków zielnych;

- usunięcie gatunków inwazyjnych z obszaru parku z wyłączeniem najbardziej wartościowych starych okazów drzew<sup>116</sup>;
- planowanie nowych nasadzeń w oparciu o zgromadzoną powyżej listę gatunków historycznie występujących w parku<sup>117</sup>, unikanie zwłaszcza nowych odmian pstrych, kulistych i innych o niskiej trwałości i wymagających szczególnej pielęgnacji;
- ze względu na kontakt przestrzenny z obszarami leśnymi i znaczącą naturalizację, należy wstrzymać się od wprowadzania do parku jakichkolwiek inwazyjnych gatunków obcych, nawet jeżeli były elementem dawnego założenia;
- podczas zakładania jakichkolwiek upraw ozdobnych należy uwzględnić w nich gatunki rodzime dla regionu – stanowi to implementację zaleceń Wilhelma Peickera, który promował w całej Europie potrzebę wykorzystania rodzimych roślin jako gatunków ozdobnych. Ideę tę wprowadzał również w rudzkim parku i należy ją podtrzymać;
- w przypadku gdy wprowadzenie gatunku obcego drzewa lub krzewu nie wniesie nic do funkcji estetycznych, ani nie będzie stanowić ciekawego urozmaicenia kolekcji botanicznej parku, należy ten gatunek zastąpić rodzimym. Dla przykładu – topiary z żywotników można zastąpić topiarami z cisu, co również jest zgodne z pierwotną koncepcją Peickera;
- należy rozważyć wprowadzenie na parking nasadzeń drzew o ograniczonych koronach, które poprawiłyby jego wartości wizualne i użytkowe, przy jednoczesnym zapewnieniu bezpieczeństwa. Układ drzew mógłby być powiązany z kompozycją pierzei zachodniej oraz jej przedpola, albo stanowi nawiązanie do barokowej grupy stawów z czasów opactwa, po której pozostałością jest nepomuk.

---

<sup>116</sup> nie dotyczy bożodrzewu gruczołowatego, który zgodnie z polskim prawem musi zostać usunięty niezależnie od walorów okazu

---

## 9. Podsumowanie

- Park w Rudach należy do najcenniejszych obiektów tego typu w Polsce i wyróżnia się także na tle europejskim;
- Teren parku zmieniał się wraz z budynkami klasztorno-pałacowymi przez stulecia, większość tych przemian jednak nie jest dziś uchwytana;
- W połowie XIX wieku park zaczął nabierać mniej więcej współczesnego kształtu;
- Najważniejszą postacią w historii parku był Wilhelm Peicker, który był jego głównym ogrodnikiem przez kilkadziesiąt lat na przełomie wieków XIX i XX;
- Kompozycja parkowa nie ulegała istotnym przemianom pomiędzy drugą połową XIX wieku, a 1945 rokiem;
- W 1945 roku pałac spalił się, a park popadł w zapomnienie i przestał być właściwie zarządzany i użytkowany;
- W latach 90. XIX wieku parkiem zaczynają interesować się badacze
- Kolejne badania wskazują na straty w kolekcji cennych gatunków
- Do największych zmian w strukturze parku należą: osuszenie Stawu Szwajcarskiego, sukcesja polan widokowych, zaburzenie głównych osi widokowych
- Pierwszym etapem działań rewitalizacyjnych parków powinna być szczegółowa inwentaryzacja przyrodnicza obszaru

---

## 10. Literatura

**Bernacki L., Rostański K., Nowak T., Urbisz A., Butwiłowska B. 1992.** Rozmieszczenie oraz zasoby roślin rzadkich i chronionych na obszarze projektowanego Rudzkiego Parku Krajobrazowego. Fundacja Przestrzeni Górnego Śląska, Katowice, 113 ss.

**Dębowska E. 1994.** Założenia parkowo-pałacowe w Rudach. Architektura i Krajobraz. Przestrzenne problemy regionu Górnego Śląska. Jesień 1994. Urząd Wojewódzki w Katowicach, Fundacja Przestrzeni Górnego Śląska, Katowice, s. 26-31.

**Fajer M., Waga J.M. 2000.** Przyrodnicze i przyrodniczo-kulturowe struktury krajobrazowe Rud jako wartości tworzące podstawy restytucji i kreacji funkcji użytkowych tego obszaru. Scripta Rudensia 10: 30-38.

**Górecki P. 2019.** Wiadomości o rudzkim opactwie cystersów – na podstawie dyplomu fundacyjnego z kapsuły czasu kościoła w Stanicy z 1802 r. Studia Teologiczno-Historyczne Śląska Opolskiego 39 (2019), nr 2.

**Hanisch F. 1910.** Schlesische Parkanlagen. Die Gartenkunst 12, 7: 107-112.

**Holeksa A. 1995.** Przypałacowe założenie ogrodowe w Rudach – „Obrazy malowane drzewami”. ścieżki po parku przypałacowym w Rudach Wielkich. Ścieżki dydaktyczne po parku krajobrazowym „Cysterskie kompozycje krajobrazowe Rud Wielkich 1: 8-50.

**Kanast P. 1936.** Oberschlesiens Parkaniagen. Oberschlesische Mitteilungen 4: 102-109.



---

**Konopka Z.** 1994. O ochronie dziedzictwa cystersów na Górnym Śląsku. Historia tworzenia parku krajobrazowego p.n.: „Cysterskie Kompozycje Krajobrazowe Rud Wielkich” i jego znaczenie w systemie przestrzennym Górnego Śląska. Scripta Rudensia 1: 13-21.

**Majdecki L.** 2023. Historia ogrodów. Tom 1. Od starożytności do baroku. Wydanie trzecie, zmienione. PWN, Warszawa, 487 ss.

**Mika N.** 2008. Początki klasztoru rudzkiego (do końca XIII wieku). Klasztor cystersów w Rudach, Materiały z ogólnopolskiej konferencji naukowej odbytej 7 czerwca 2008 roku w Rudach, s. 7-20.

**Peicker W.** 1871. Notizen über die Wirkungen der letztvergangenen beiden Winter 1869/70 und 1870/71 auf die Vegetation in den Gärten Sr. Durchlaucht des Herzogs von Ratibor zu Rauden O./S. W: Von Hof-Gärtner W. Peicker in Rauden O./S.. Neunundvierzigster Jahres-Bericht der Schlesischen Gesellschaft für vaterländische Cultur. Enthält den Generalbericht über die Arbeiten und Veränderungen der Gesellschaft. Josef Max und Comp., Breslau, 275-283.

**Peicker W.** 1872. Ueber einige einheimische Waldgewächse und deren Verwendung in Gärten. Bericht über die Verhandlungen der Section für Obst- und Gartenbau. Schlesische Gesellschaft für Vaterländische Cultur, s. 43-47.

**Potthast A.** 1858. Geschichte der ehemaligen Cistercienserabtei Rauden in Oberschlesien. Verlag von Rudolf Bauer. [na potrzeby pracy korzystano głównie z tłumaczenia **Dziedimowicza J.** z 2008 roku, wyd. Pracowni Komputerowej Jacka Skalmierskiego, Gliwice.]

---

**Prokop K. R. 2018.** Vademecum chronologiczno-bibliograficzne do badań nad hierarchią Kościoła w Polsce i na ziemiach dawnej Rzeczypospolitej, Kraków: Drukarnia Akcydensowa Dorosz Andrzej, 662–663.

**Rostański K. 1994.** Chronione i rzadkie wartości botaniczne na terenie parku krajobrazowego „Cysterskie Kompozycje Krajobrazowe Rud Wielkich”. Scripta Rudensia 1: 93-104.

**Rybandt. 1977.** Średniowieczne opactwo cystersów w Rudach. Prace Wrocławskiego Towarzystwa Naukowego. Seria A. 95: 1-183.

**Sallmann M. 1919.** Verdiente Fachgenossen. Drei Geschlechter der Gärtnerfamilie Peicker. Die Gartenwelt 23, 46: 364-366.

**Schube T. 1906.** Waldbuch von Schlesien. Nachweis der beachtenswerten und zu schützenden Bäume und Sträucher Schlesiens nebst einer Charakteristik seiner wichtigsten Holzgewächse. Verlag von Wilh. Gottl. Korn, Breslau, 180 ss.

**Siedlaczek H. 1999.** Rudy – Mała Wielka Ojczyzna. Wyd. Oldprint, Żory, 86 ss.

**Solon J., Borzyszkowski J., Bidlasik M., Richling A., Badora K., Balon Brzezińska-Wójcik T., Chabudziński Ł., Dobrowolski R., Grzegorzczak I., Jodłowski M., Kistowski M., Kot R., Krąż P., Lechnio J., Macias A., Majchrowska A., Malinowska E., Migoń P., Myga-Piątek U., Nita J., Papińska E., Rodzik J., Strzyż M., Terpilowski S., Ziaja W. 2018.** Physico-geographical mesoregions of Poland: Verification and adjustment of boundaries on the basis of contemporary spatial data. Geographia Polonica 91(2): 143-170.

**Szczansny T. 2013.** Użytki ekologiczne w Parku Krajobrazowym Cysterskie Kompozycje Krajobrazowe Rud Wielkich. Przyroda Górnego Śląska 71: 8-9.

---

**Szczypek T., Waga J.M.** 1994. Zarys rzeźby terenu parku krajobrazowego "Cysterskie Kompozycje Krajobrazowe Rud Wielkich. Scripta Rudensia 1: 63-68.

**Waga J.M.** 1995. Przyrodnicze uwarunkowania lokalizacji klasztoru cystersów w Rudach. Scripta Rudensia 4: 155-172.

**Waga J.M.** 2003. Świadczenie dawnych działań proekologicznych w parku krajobrazowym „Cysterskie kompozycje krajobrazowe Rud Wielkich” – w 10. rocznicę jego utworzenia. Przyroda Górnego Śląska 33: 6-8.

**Waga J.M.** 2003. Park przypałacowy w Rudach – nadrzeczne dziedzictwo książąt raciborskich. Woda w przestrzeni przyrodniczej i kulturowej. Prace Komisji Krajobrazu Kulturowego T. II. Komisja Krajobrazu Kulturowego PTG, Oddział Katowicki PTG, Sosnowiec, 244-253.

**Wawoczny G.** 1999. Rudy magiczne miejsce. Biblioteczka Ziemi Raciborskiej, Racibórz, 128 ss.

**Wawoczny G.** 2012. Rudy na starej fotografii. Rauden auf alten fotografien. Wyd. WAW Grzegorz Wawoczny, Racibórz, 101 ss.

**Wolnik F.** 2013. Działalność gospodarcza cystersów z Rud. Architectus 3(35): 17-25.

**Zawada M.** 2008. Zespół klasztorno-pałacowo-parkowy w Rudach. Projekt rewaloryzacji zieleni. Wykonano na zlecenie Diecezji Gliwickiej przez Pracownię Zieleni Cyprian Międzybrodzki z Bielska-Białej.

**Żukowski A.** 2006. Sławne drzewa województwa śląskiego. Wyd. Vectra, 302 ss.

---

**Żukowski A. 2007.** Dęby papieskie w Rudach. Agencja Reklamowo-Wydawcza Vectra, Czerwionka-Leszczyny, 26 ss.

**Prace nieopatrzone w sposób jednoznaczny nazwiskiem autora:**

Oberschlesien im Bild, Wöchentliche Unterhaltungsbeilage des Oberschlesischen Wanderers.  
Nummer 43. 26.11. 1926.

Oberschlesien im Bild, Wöchentliche Unterhaltungsbeilage des Oberschlesischen Wanderers.  
Nummer 434. 23. 10. 1931, "Herbst um Rauden"

Oberschlesien im Bild, Wöchentliche Unterhaltungsbeilage des Oberschlesischen Wanderers.  
Nummer 27, 4. 7. 1930, "Stille Winkel um Rauden" (Ciche zakątki w Rudach).

Mitteilungen der Deutschen Dendrologischen Gesellschaft 44, 1932. 59 ss.

---