

Załącznik Nr 2

do zapytania ofertowego na usługę demontażu, wykonania, dostawy oraz montażu w terenie 21 tablic urzędowych oznakujących granice Parków Krajobrazowych oraz 2 tablic informacyjnych wraz ze stelażami w ramach realizacji zadania pn.: „Oznakowanie granic parków krajobrazowych województwa śląskiego tablicami urzędowymi”

Nr sprawy: OP-K.4050.1.1.2024.AH

OPIS PRZEDMIOTU ZAMÓWIENIA

Przedmiotem zamówienia jest demontaż wykonanie, dostawa oraz montaż w terenie 21 tablic urzędowych oznakujących granice Parków Krajobrazowych oraz 2 tablic informacyjnych wraz ze stelażami w ramach realizacji zadania pn.: „Oznakowanie granic parków krajobrazowych województwa śląskiego tablicami urzędowymi”.

I. W ramach zamówienia Wykonawca będzie zobowiązany do:

1. Wykonania tablic urzędowych (21 szt.):

- tablice należy wykonać zgodnie z opisem technicznym umieszczonym w **Rozporządzeniu Ministra Środowiska z dnia 10.12.2004 r. w sprawie wzorów tablic (Dz.U. 2004 Nr 268, poz. 2665 z późn. zm.)** i zamontować w miejscach wskazanych przez Zamawiającego;
- tablice mogą być wykonane z masy plastycznej sporządzonej ze spienionego polichlorku winylu (PCW) albo blachy ocynkowanej stalowej lub blachy aluminiowej; w kształcie prostokąta;
- tablica w kształcie prostokąta o wymiarach zależnych od długości napisów przy stosunku szerokości do jej wysokości 3:1;
- tablice koloru czerwonego, w jej górnej części umieszczony powinien być symetrycznie wizerunek orła w koronie o wysokości i szerokości 8 cm, koloru białego; 8 cm poniżej wizerunku orła w koronie umieszczony symetrycznie napis informujący o nazwie własnej formy przyrody, o wysokości liter 8 cm, w kolorze białym; odstępy pomiędzy wizerunkiem orła w koronie, a górną krawędzią tablicy i odległością napisów od krawędzi dolnej powinny być takie same;
- kolorowy nadruk aplikowany na powierzchni tablicy jednostronnie, uzyskany metodą druku solwentowego, zabezpieczony laminatem UV;
- napis informujący o nazwie własnej formy przyrody umieszczony na tablicach zgodnie z opisem umieszczonym w Rozporządzeniu Ministra Środowiska z dnia 10.12.2004 r. w sprawie wzorów tablic:
 - a) „PARK KRAJOBRAZOWY BESKIDU MAŁEGO” – 1 szt.
 - b) „PARK KRAJOBRAZOWY BESKIDU ŚLĄSKIEGO” – 1 szt.
 - c) „PARK KRAJOBRAZOWY LASY NAD GÓRNĄ LISWARTĄ” – 5 szt.
 - d) „PARK KRAJOBRAZOWY ORLICH GNIAZD” – 14 szt.

2. Wykonania konstrukcji stelaży drewnianych tablic granicznych zgodnie z wykazem w tabeli nr. 1 (16 szt.):

Stelaż drewniany powinien składać się z:

- dwóch słupków drewnianych, kwadratowych, o wymiarach w przekroju nie mniejszym niż około 10 x 10 cm długości w przedziale od około 200 - 250 cm;
- deskowania przymocowanego od frontu do stelaża, na deskowaniu przymocowane zostaną wydrukowane uprzednio tablice;
- dwuspadowego daszka przymocowanego do słupków drewnianych, przykrytego poszyciem z drewnianej frezowanej klepki;
- dwóch kotew w formie ceowników stalowych (w ocynku ogniowym) o wymiarach około 80 x 40 mm, grubość ścianki minimum 2 mm i długości minimum 100 cm; kotwy powinny posiadać otwory na śruby;
- elementów metalowych (śrub, nakrętek, podkładek, gwoździ) łączących plecy tablic ze słupkami, stelaża ze słupkami oraz daszka ze słupkami w ilości odpowiedniej do zapewnienia wytrzymałości i trwałości konstrukcji;

- wszystkie stelaże powinny być wykonane z dowolnego gatunku drewna z wyjątkiem drewna topolowego oraz olchowego. Wszystkie elementy drewniane powinny być zaimpregnowane i pomalowane lakierem do drewna w kolorze brązowym. Elementy metalowe powinny być ocynkowane lub zabezpieczone farbą antykorozyjną;
- całość konstrukcji stelaży drewnianych powinna być zamontowana z użyciem kotew ocynkowanych umieszczonych w fundamencie betonowym. Wykonawca zobowiązany jest do wykonania fundamentu betonowego o głębokości nie mniejszej niż 60 cm. Montaż kotew: nie mniej niż 60 cm część w betonie w ziemi, a część pozostała ceownika nad ziemią w wysokości około 40 cm. Słupki drewniane powinny być uniesione nad gruntem (betonem) około 5 cm, aby nie dotykał bezpośrednio ziemi;
- projekt stelaży drewnianych powinien być uzgadniany z Zamawiającym w celu ostatecznej akceptacji.

3. Wykonania konstrukcji stelaży metalowych tablic granicznych zgodnie z wykazem w tabeli nr. 1 (5 szt.):

- Stelaż metalowy wsparty na słupach ocynkowanych (średnica około 6 cm); wysokość około 2 m powyżej poziomu gruntu, malowany na kolor brązowy;
- Metalowe konstrukcje tablic powinny być zamontowane w fundamencie betonowym;
- Jeden stelaż ze względu na posadowienie w zagłębieniu terenu dłuższy o około 1,5 m. zgodnie z wykazem w tabeli nr. 1 poz. 4.

4. Wykonania tablic informacyjnych (2 szt.):

- tablica informacyjna przy stawach Hadra, zgodnie z wykazem w tabeli nr. 1 poz. 22, jednostronna o wymiarach około: wysokość 120 cm, szerokość 160 cm;
- tablica informacyjna w Sadowie, zgodnie z wykazem w tabeli nr. 1 poz. 23, jednostronna o wymiarach około: wysokość 40 cm, szerokość 55 cm;
- parametry techniczne tablic:
 - a) materiał wykonania: PCV o grubości minimum 5 mm;
 - b) druk w pełnym kolorze (na białym tle);
 - c) odporna na działanie warunków atmosferycznych;
 - d) zabezpieczona przed działaniem promieniowania UV.

5. Wykonania konstrukcji stelaży drewnianych tablic informacyjnych zgodnie z wykazem w tabeli nr. 1 (2 szt.):

- dwóch słupków drewnianych, kwadratowych, o wymiarach w przekroju nie mniejszym niż około 10 x 10 cm i długości w przedziale od 200 - 250 cm;
- deskowania przymocowanego od frontu do stelaża, na deskowaniu przymocowane zostaną wydrukowane uprzednio tablice;
- dwóch kotew w formie ceowników stalowych (w ocynku ogniowym) o wymiarach około 80 x 40 mm, grubość ścianki minimum 2 mm i długości minimum 100 cm; kotwy powinny posiadać otwory na śruby;
- elementów metalowych (śrub, nakrętek, podkładek, gwoździ) łączących plecy tablic ze słupkami, stelaża ze słupkami w ilości odpowiedniej do zapewnienia wytrzymałości i trwałości konstrukcji;
- wszystkie stelaże powinny być wykonane z dowolnego gatunku drewna z wyjątkiem drewna topolowego oraz olchowego. Wszystkie elementy drewniane powinny być zaimpregnowane i pomalowane lakierem do drewna w kolorze brązowym. Elementy metalowe powinny być ocynkowane lub zabezpieczone farbą antykorozyjną;
- całość konstrukcji stelaży drewnianych powinna być zamontowana z użyciem kotew ocynkowanych umieszczonych w fundamencie betonowym. Wykonawca zobowiązany jest do wykonania fundamentu betonowego o głębokości nie mniejszej niż 60 cm. Montaż kotew: nie mniej niż 60 cm część w betonie w ziemi, a część pozostała ceownika nad ziemią w wysokości

około 40 cm. Słupki drewniane powinny być uniesione nad gruntem (betonem) około 5 cm, aby nie dotykał bezpośrednio ziemi;

- projekt stelaży drewnianych powinien być uzgadniany z Zamawiającym w celu ostatecznej akceptacji.

6. Wykonawca dokona demontażu starych tablic oraz ich elementów (w tym stelaży) w trakcie wymiany. Wszystkie zdemontowane materiały muszą zostać usunięte z terenu prac i wywiezione przez Wykonawcę w sposób zgodny z przepisami o gospodarce odpadami. Tablice wraz ze stelażami wskazane w tabeli nr 1 poz. od 8 do 21 należy dostarczyć do Ośrodka Edukacyjnego ZPKWŚ w Smoleniu (Smoleń 61A, 42-436 Smoleń). Wykonawca jest odpowiedzialny za utrzymanie porządku na miejscu realizacji zadania oraz uporządkowanie terenu po zakończeniu prac, w szczególności usunięcie wszelkich pozostałości po montażu i demontażu, aby teren nie pozostał zanieczyszczony.

I. Wykaz lokalizacji tablic w ramach realizacji zadania pn.: „Oznakowanie granic parków krajobrazowych województwa śląskiego tablicami urzędowymi”: (tabela nr 1). Lokalizacje tablic zostały przedstawione na mapach numer od 1 do 4.

L.p.	Zakres prac	Miejscowość	Przybliżone współrzędne GPS
1.	Wykonanie tablicy z drewnianym stelażem z daszkiem wraz z nową tablicą urzędową „PARK KRAJOBRAZOWY BESKIDU MAŁEGO”.	Międzybrodzie Bialskie (gm. Czernichów)	49.794667, 19.140306
2.	Wykonanie tablicy z drewnianym stelażem z daszkiem wraz z nową tablicą urzędową „PARK KRAJOBRAZOWY BESKIDU ŚLĄSKIEGO”.	Wiśła (gm. Wiśła)	49.629306, 18.918333
3.	Wymiana tablicy z metalowym stelażem z daszkiem wraz z nową tablicą urzędową „PARK KRAJOBRAZOWY LASY NAD GÓRNĄ LISTWARTĄ”.	Błachownia (gm. Błachownia)	50.76722, 18.94388
4.	Wymiana tablicy z metalowym stelażem z daszkiem wraz z nową tablicą urzędową „PARK KRAJOBRAZOWY LASY NAD GÓRNĄ LISTWARTĄ”. Ze względu na posadowienie w zagłębieniu terenu konieczność wykonania dłuższego stelażu o 1,5 m	Jawornica (gm. Kochanowice)	50.69555, 18.72416
5.	Wymiana tablicy z metalowym stelażem z daszkiem wraz z nową tablicą urzędową „PARK KRAJOBRAZOWY LASY NAD GÓRNĄ LISTWARTĄ”.	Puszczew (gm. Wręczyca Wielka)	50.79556, 18.86000
6.	Wymiana tablicy z metalowym stelażem z daszkiem wraz z nową tablicą urzędową „PARK KRAJOBRAZOWY LASY NAD GÓRNĄ LISTWARTĄ”.	Jezioro (gm. Wręczyca Wielka)	50.786111, 18.84555
7.	Wymiana tablicy z metalowym stelażem z daszkiem wraz z nową	Szklarnia (gm. Kochanowice)	50.7152778, 18.708888

	tablicą urzędową „PARK KRAJOBRAZOWY LASY NAD GÓRNA LISTWARTĄ”.		
8.	Wymiana tablicy z drewnianym stelażem z daszkiem wraz z nową tablicą urzędową „PARK KRAJOBRAZOWY ORLICH GNIAZD”.	Dobrogoszczyce (gm. Kroczyce)	50.60807361650241, 19.556652392785864
9.	Wymiana tablicy z drewnianym stelażem z daszkiem wraz z nową tablicą urzędową „PARK KRAJOBRAZOWY ORLICH GNIAZD”.	Podlesice (gm. Kroczyce)	50.563132190319024, 19.55143524072338
10.	Wymiana tablicy z drewnianym stelażem z daszkiem wraz z nową tablicą urzędową „PARK KRAJOBRAZOWY ORLICH GNIAZD”.	Złożeniec – Pilica (gm. Pilica)	50.44216169208991, 19.65119485548508
11.	Wymiana tablicy z drewnianym stelażem z daszkiem wraz z nową tablicą urzędową „PARK KRAJOBRAZOWY ORLICH GNIAZD”.	Złoty Potok (gm. Janów)	50.704553658475874, 19.429092012133236
12.	Wymiana tablicy z drewnianym stelażem z daszkiem wraz z nową tablicą urzędową „PARK KRAJOBRAZOWY ORLICH GNIAZD”.	Niegowonice (gm. Łazy)	50.393647058229, 19.424789670056363
13.	Wymiana tablicy z drewnianym stelażem z daszkiem wraz z nową tablicą urzędową „PARK KRAJOBRAZOWY ORLICH GNIAZD”.	Ogrodzeniec (gm. Ogrodzeniec)	50.43181936995689, 19.526918511899957
14.	Wymiana tablicy z drewnianym stelażem z daszkiem wraz z nową tablicą urzędową „PARK KRAJOBRAZOWY ORLICH GNIAZD”.	Rzędkowice (gm. Włodowice)	50.55932957688034, 19.46495489478115
15.	Wymiana tablicy z drewnianym stelażem z daszkiem wraz z nową tablicą urzędową „PARK KRAJOBRAZOWY ORLICH GNIAZD”.	Żarki (gm. Żarki)	50.605948102216935, 19.355413276271776
16.	Wymiana tablicy z drewnianym stelażem z daszkiem wraz z nową tablicą urzędową „PARK KRAJOBRAZOWY ORLICH GNIAZD”.	Choroń (gm. Poraj)	50.69472233041558, 19.277634941172042
17.	Wymiana tablicy z drewnianym stelażem z daszkiem wraz z nową tablicą urzędową „PARK KRAJOBRAZOWY ORLICH GNIAZD”.	Odrzykoń (gm. Olsztyn)	50.75998217605859, 19.197235688921605
18.	Wymiana tablicy z drewnianym stelażem z daszkiem wraz z nową tablicą urzędową „PARK KRAJOBRAZOWY ORLICH GNIAZD”.	Przymiłowice (gm. Olsztyn)	50.74610592167044, 19.320380166512013
19.	Wymiana tablicy z drewnianym stelażem z daszkiem wraz z nową tablicą urzędową „PARK KRAJOBRAZOWY ORLICH GNIAZD”.	Bystrzanowice (gm. Janów)	50.70716281985611, 19.51728662658334
20.	Wymiana tablicy z drewnianym stelażem z daszkiem wraz z nową tablicą urzędową „PARK	Apolonka (gm. Janów)	50.71212058536227, 19.484881292128946

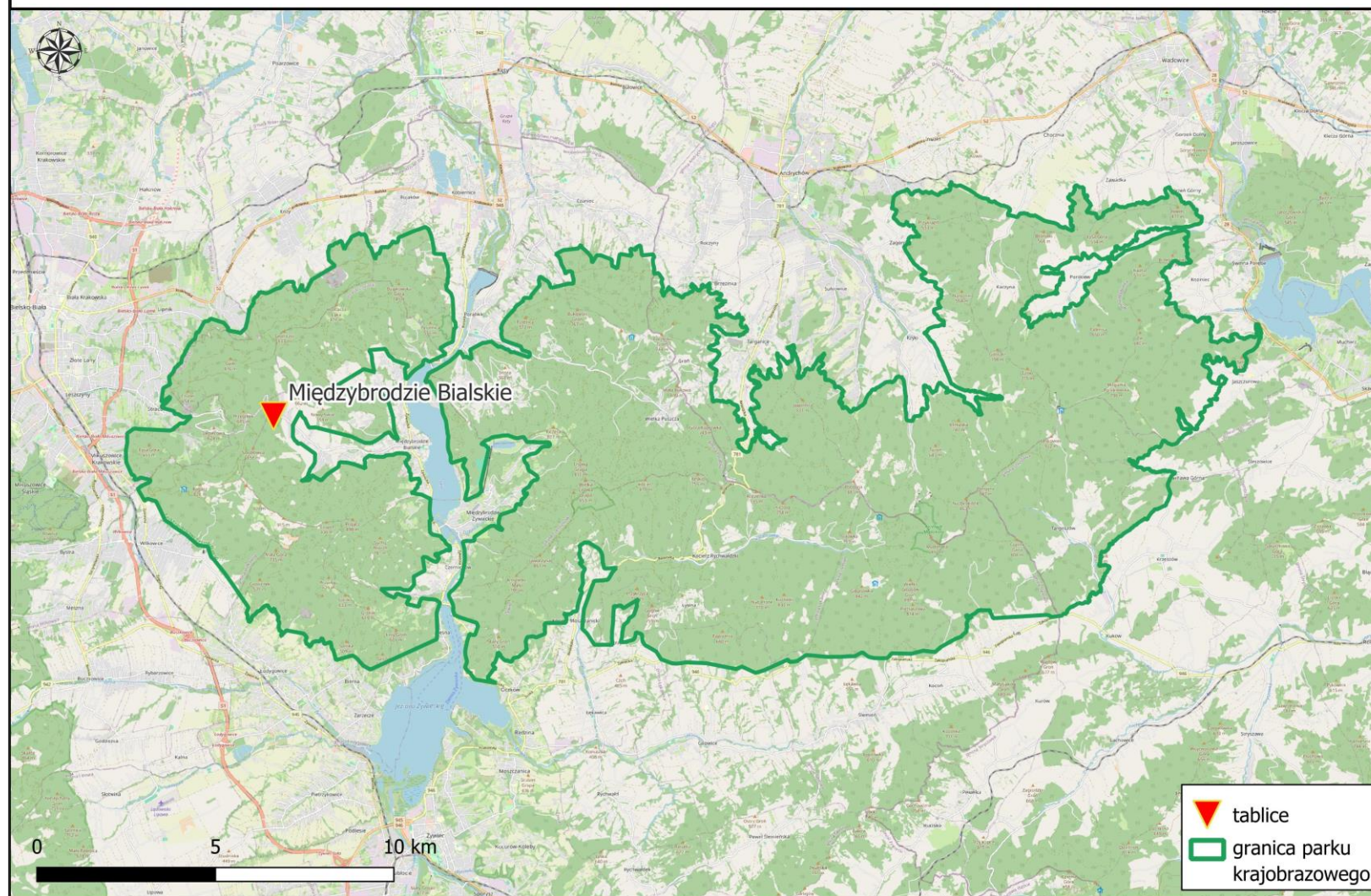
	KRAJOBRAZOWY ORLICH GNIAZD”.		
21.	Wymiana tablicy z drewnianym stelażem z daszkiem wraz z nową tablicą urzędową „PARK KRAJOBRAZOWY ORLICH GNIAZD”.	Mirów ul. Mączna (gm. Mstów/ Częstochowa)	50.82572465136531, 19.207798493277654
22.	Wymiana drewnianego stelaża wraz z daszkiem oraz tablicy informacyjnej o wymiarach około: 160 cm x 120 cm.	Przy stawach Hadra (gm. Herby)	50.691380, 18.847296
23.	Wymiana drewnianego stelaża wraz z daszkiem oraz tablicy informacyjną o wymiarach około: 55 cm x 40cm.	Przy głazie narzutowym w Sadowie (gm. Koszęcin)	50.671902, 18.744964

II. Termin realizacji

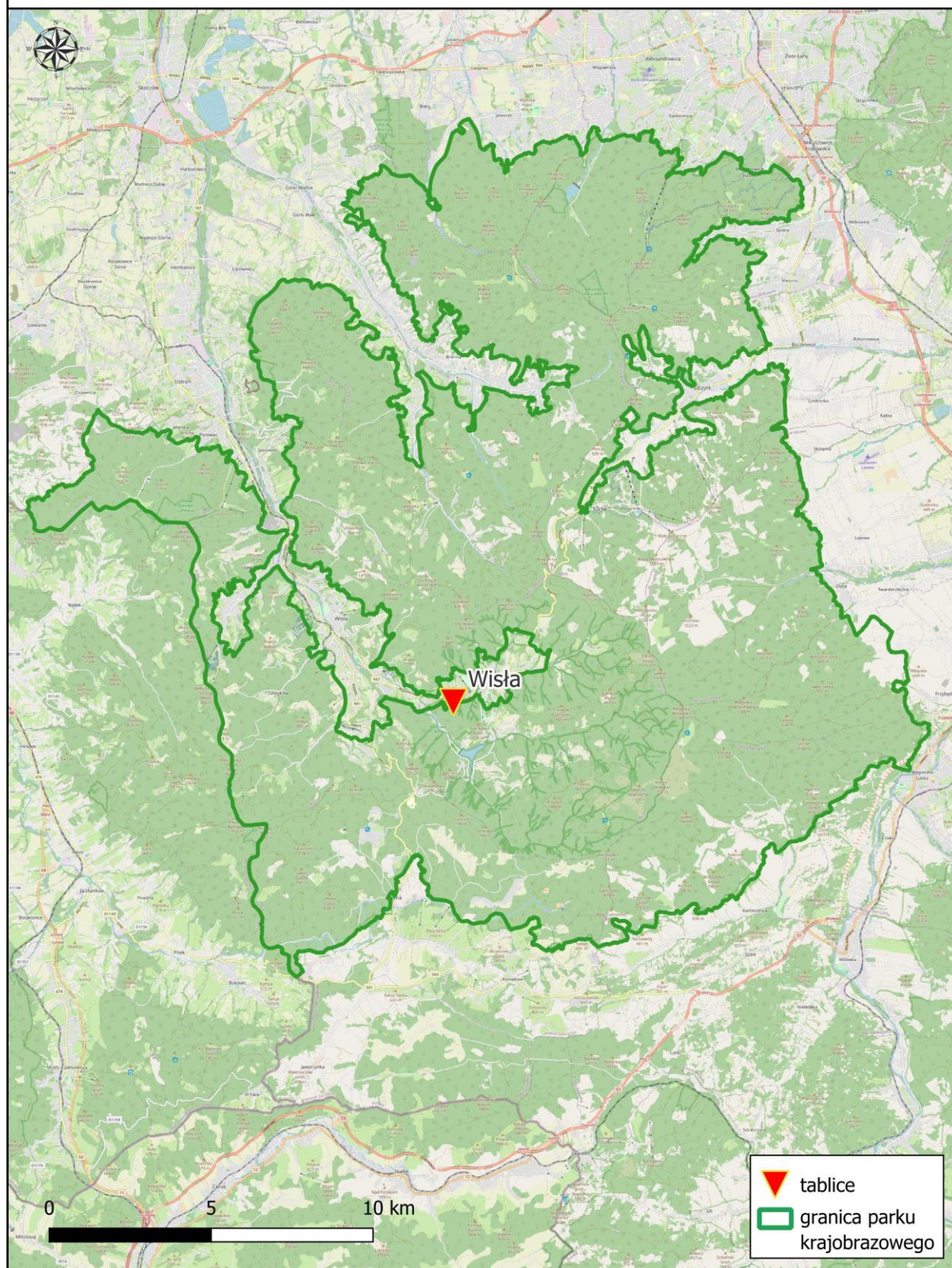
Wykonawca zobowiązuje się do zakończenia wszystkich prac objętych zamówieniem, w tym demontażu starych tablic, wykonania i montażu nowych, a także uprzątnięcia terenu do dnia 31 października 2024 r.

Mapa nr. 1

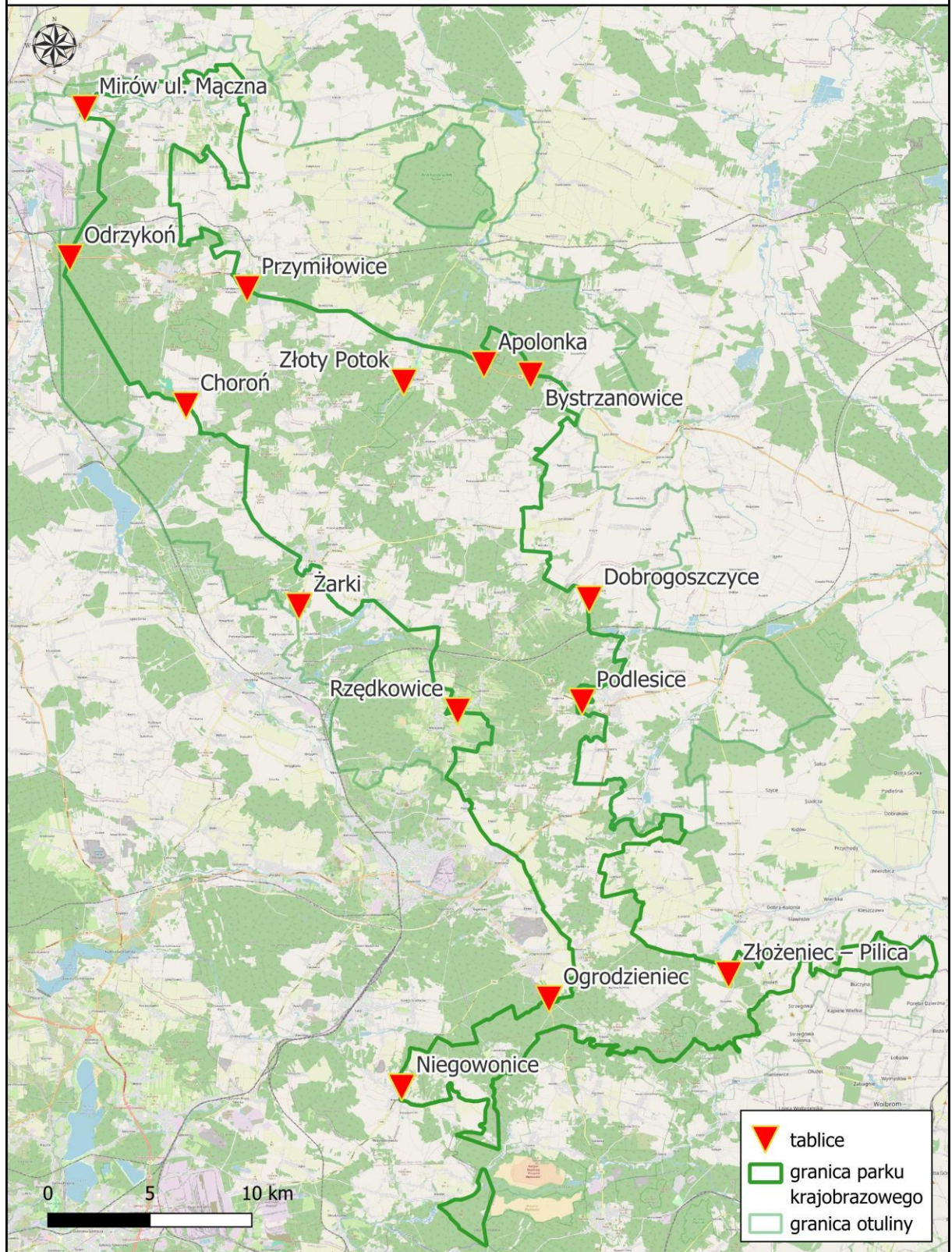
ROZMIESZCZENIE TABLIC PARK KRAJOBRAZOWY BESKIDU MAŁEGO



ROZMIESZCZENIE TABLIC PARK KRAJOBRAZOWY BESKIDU ŚLĄSKIEGO

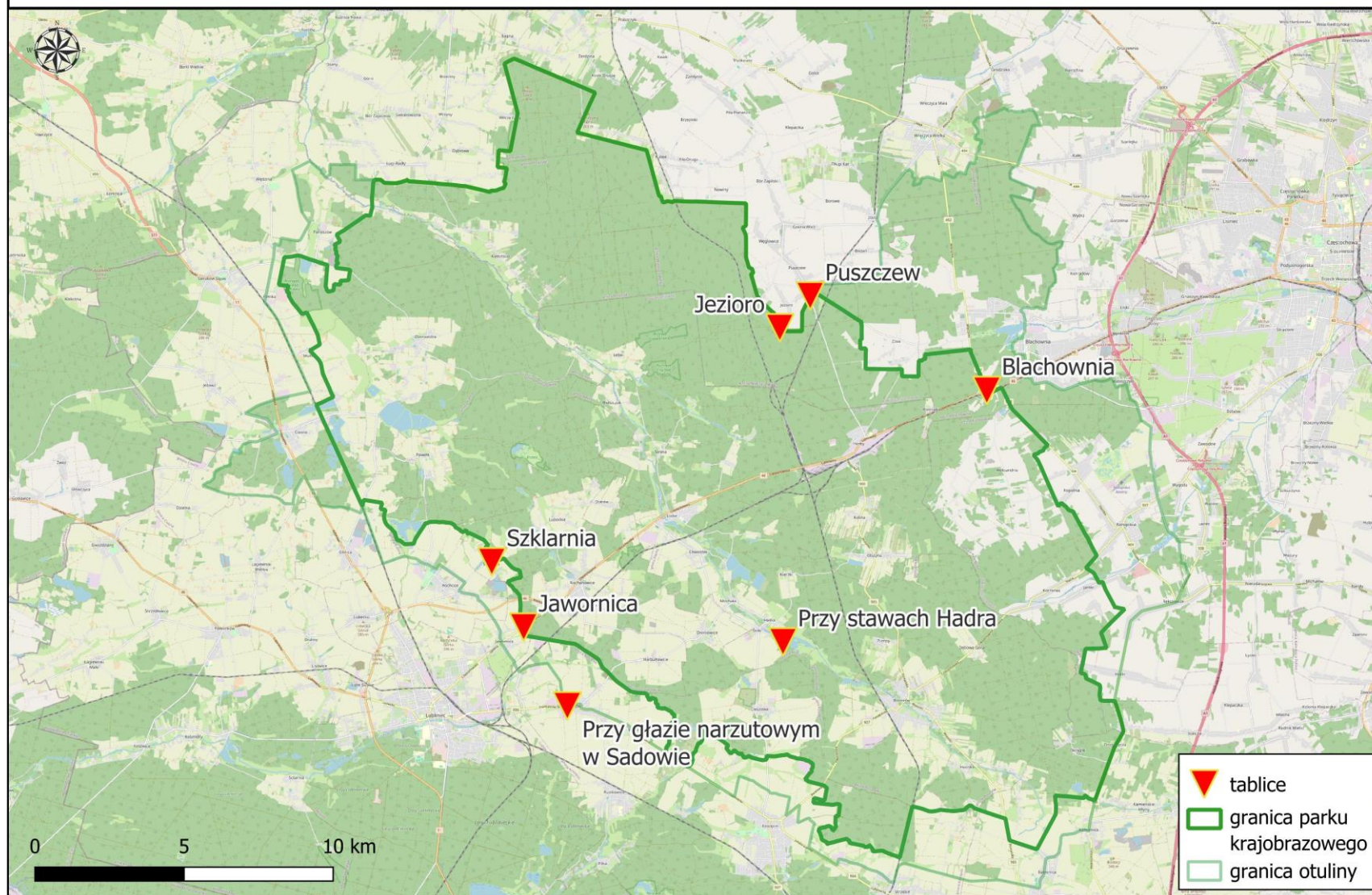


ROZMIESZCZENIE TABLIC PARK KRAJOBRAZOWY ORLICH GNIAZD



Mapa nr. 4

ROZMIESZCZENIE TABLIC PARK KRAJOBRAZOWY LASY NAD GÓRNĄ LISWARTĄ



Rysunek nr 1 – Przykładowy projekt tablicy urzędowej z drewnianym stelażem

