

Umowa zawarta w dniuroku w pomiędzy:
Województwem Śląskim Zespołem Parków Krajobrazowych Województwa Śląskiego z siedzibą w Będzinie przy ul. Krasickiego 25, reprezentowanym przez
.....- Dyrektora ZPKWŚ działającą na podstawie pełnomocnictwa z dnia.....,
przy kontrasygnacie Głównej Księgowej ZPKWŚ -

a
..... z siedzibą, (adres) zarejestrowaną w rejestrze przedsiębiorców prowadzonym przez KRS, o kapitale zakładowym zł, NIP:; REGON:,

Stosownie do dokonanego przez Zamawiającego wyboru oferty Wykonawcy w postępowaniu pn. **„Ocena stanu populacji gatunków ptaków strefowych (bocian czarny, orzeł przedni, puchacz) na terenie Beskidzkich Parków Krajobrazowych”** dofinansowanego ze środków WFOŚiGW w Katowicach w ramach zadania: „Ocena stanu populacji gatunków ptaków strefowych, dla których istnieje potrzeba wdrożenia działań z zakresu ochrony czynnej terenów otwartych wraz z monitoringiem siedlisk nieleśnych” prowadzonym w trybie podstawowym zgodnie z ustawą z dnia 11 września 2019 r. Prawo zamówień publicznych (t. j. Dz. U. z 2021 r. poz. 1129 z późn. zm.), Strony zawarły umowę o następującej treści:

§ 1.

1. Zamawiający zleca, a Wykonawca przyjmuje do wykonania dzieło pn. :

„Ocena stanu populacji gatunków ptaków strefowych (bocian czarny, orzeł przedni, puchacz) na terenie Beskidzkich Parków Krajobrazowych” dofinansowanego ze środków WFOŚiGW w Katowicach w ramach zadania: „Ocena stanu populacji gatunków ptaków strefowych, dla których istnieje potrzeba wdrożenia działań z zakresu ochrony czynnej terenów otwartych wraz z monitoringiem siedlisk nieleśnych”

2. Szczegółowy opis dzieła zawiera **załącznik nr 1** stanowiący integralną część niniejszej umowy.

§ 2.

1. Wykonawca oświadcza, że:

- a) posiada niezbędne kwalifikacje, uprawnienia i doświadczenie do wykonania dzieła, o którym mowa w § 1 ust. 1 (zwanego dalej dziełem),
- b) do wykonania dzieła użyje własnych materiałów i narzędzi.

2. Wykonawca zobowiązuje się do:

- a) zrealizowania dzieła z należytą starannością, zgodnie z wymaganiami określonymi w SWZ (Znak sprawy: OP-Ż.531.1.2022.AS) wymaganiami określonymi w niniejszej umowie/warunkami wynikającymi z obowiązujących przepisów prawa*,

- b) wykonania dzieła w terminie określonym w § 4 ust. 1.
3. Wykonawca zobowiązuje się do:
- a) realizacji przedmiotu umowy w sposób staranny, odpowiadający powszechnie przyjętym standardom i normom technicznym, zgodnie z postanowieniami złożonej oferty,
 - b) informowania Zamawiającego o wszelkich czynnikach mogących negatywnie wpłynąć na realizację przedmiotu umowy, w szczególności na terminową bądź prawidłową realizację przedmiotu umowy, niezwłocznie po ich wystąpieniu,
 - c) udzielenie każdorazowo, na żądanie Zamawiającego, pełnej informacji na temat stanu realizacji przedmiotu umowy. Zamawiający ma prawo do oceny i kontroli realizacji przedmiotu umowy na każdym etapie umowy. W przypadku zgłoszenia przez Zamawiającego zastrzeżeń związanych z wykonywaniem przedmiotu umowy, Wykonawca ma obowiązek skorygowania sposobu realizacji przedmiotu umowy bądź odniesienia się do wniesionych zastrzeżeń w terminie 7 dni od ich zgłoszenia,
 - d) zachowania w tajemnicy treści przekazywanych mu dokumentów oraz informacji uzyskanych w związku z realizacją przedmiotu umowy, zgodnie z powszechnie obowiązującymi przepisami prawa w tym przepisami szczególnymi w zakresie działalności gospodarczej.

§ 3.

Wykonawca nie może powierzyć wykonania dzieła osobie trzeciej bez uprzedniej zgody Zamawiającego wyrażonej na piśmie.

§ 4.

1. Dzieło zostanie wykonane w terminie **od dnia zawarcia umowy do 20.11.2022 r.**, zgodnie z poniższym opisem:
 - a) ocenę stanu populacji gatunków objętych zamówieniem należy wykonać w terminach zgodnych z metodyką podaną przez Zamawiającego określoną w Załączniku nr 1 do niniejszej umowy.
 - b) całość zamówienia, w tym opracowanie ekspertyzy końcowej podsumowującej wyniki wraz z zaleceniami do prowadzenia czynnej ochrony ww. gatunków i ich siedlisk należy wykonać **w terminie do 20.11.2022 r.**
2. Zamawiający przystąpi do odbioru dzieła nie później niż w terminie 7 dni od daty otrzymania od Wykonawcy pisemnego zawiadomienia o jego wykonaniu.
3. Strony zgodnie postanawiają, że dokumentem potwierdzającym przyjęcie przez Zamawiającego przedłożonego dzieła oraz jego kompletności będzie protokół zdawczo- odbiorczy podpisany przez Zamawiającego bez zastrzeżeń.
4. W razie wadliwego wykonania dzieła, Zamawiający niezwłocznie po ujawnieniu wad poinformuje Wykonawcę na piśmie o wadach dzieła i wyznaczy odpowiedni termin na ich usunięcie, o ile wady dadzą się usunąć.
5. Wykonawca ponosi odpowiedzialność za wykonane dzieło do chwili jego przekazania Zamawiającemu protokołem zdawczo-odbiorczym.

§ 5.

1. Za wykonanie dzieła strony ustalają wynagrodzenie ryczałtowe w wysokości brutto:złotych, (słownie.....).
2. Wykonawca nie może żądać podwyższenia wynagrodzenia, jeżeli wykonał prace dodatkowe bez uzyskania uprzedniej zgody Zamawiającego wyrażonej na piśmie.
3. Wynagrodzenie Wykonawcy będzie obliczane, fakturowane i płatne w złotych polskich.
4. Faktura VAT bądź rachunek zostanie wystawiona/y* zgodnie z następującymi danymi Zamawiającego
5. Wynagrodzenie będzie płatne przelewem w terminie do 30 dni od daty wpływu prawidłowo wystawionej faktury VAT bądź rachunku do siedziby Zamawiającego. Strony zgodnie przyjmują, że za datę wpływu prawidłowo wystawionej faktury VAT bądź rachunku uznaje się dzień, w którym Zamawiający mógł zapoznać się z treścią faktury VAT bądź rachunku. Za dzień zapłaty przyjmuje się dzień obciążenia rachunku bankowego Zamawiającego.
6. Zamawiający nie wyraża zgody na dokonanie przez Wykonawcę cesji umowy, jej części lub wynikającej z niej wierzytelności.
7. Zamawiający zapłaci odsetki ustawowe za opóźnienie / odsetki ustawowe za opóźnienie w zapłacie w transakcjach handlowych, liczone od dnia następnego po dniu, w którym zapłata miała być dokonana*.

§ 6.

1. Strony postanawiają, że Wykonawca zapłaci na rzecz Zamawiającego karę umowną w następujących przypadkach:
 - a) za opóźnienie w oddaniu dzieła w wysokości 0,5 % wynagrodzenia brutto określonego w § 5 ust. 1 umowy za każdy dzień opóźnienia,
 - b) za opóźnienie w usunięciu stwierdzonych wad dzieła w wysokości 0,5 % wynagrodzenia brutto określonego w § 5 ust. 1 umowy za każdy dzień opóźnienia liczony od dnia wyznaczonego na usunięcie wad,
 - c) w przypadku odstąpienia od umowy przez Zamawiającego z przyczyn określonych w § 7 ust. 2 w wysokości 20% wynagrodzenia brutto określonego w § 5 ust. 1 umowy,
 - d) Zamawiający zastrzega sobie prawo do naliczenia kary umownej w wysokości 20 % (słownie: dwadzieścia %) całkowitego wynagrodzenia umownego netto/brutto*, w przypadku niewykonywania przedmiotu zgodnie z treścią złożonej oferty,
 - e) w razie odstąpienia od umowy przez którąkolwiek ze stron z przyczyn leżących po stronie Wykonawcy, Zamawiający może żądać od Wykonawcy zapłacenia kary umownej w wysokości 20% (słownie: dwadzieścia %) całkowitego wynagrodzenia umownego netto/brutto*,

- f) strony uzgadniają, że naliczane przez Zamawiającego kary umowne, mogą być potrącane z wynagrodzenia. W takim przypadku Wykonawca zostanie poinformowany pisemnie, a Zamawiający wystawi notę księgową obciążeniową płatną do 14 dni od daty jej otrzymania przez Wykonawcę,
- g) w przypadku braku możliwości zaspokojenia roszczeń z tytułu kar umownych na zasadach określonych w podpunkcie f) Zamawiający wystawi notę księgową obciążeniową płatną do 14 dni od daty jej otrzymania przez Wykonawcę.
- h) Zastrzeżone kary umowne nie wyłączają możliwości dochodzenia przez Zamawiającego na zasadach ogólnych odszkodowania przewyższającego wysokość zastrzeżonych kar umownych, gdy kwota kary nie pokrywa jego szkód (w tym utraconych korzyści).

§ 7.

1. Zamawiającemu przysługuje prawo odstąpienia od umowy, jeżeli Wykonawca nie przystąpił do wykonania umowy bez uzasadnionych przyczyn w terminie 7 dni od dnia podpisania umowy lub niewykonania umowy zgodnie z jej treścią.
2. Zamawiającemu przysługuje prawo odstąpienia od umowy, jeżeli opóźnienie w wykonaniu dzieła przez Wykonawcę przekroczy 7 dni.
3. Zamawiającemu przysługuje prawo odstąpienia od umowy, jeżeli opóźnienie w usunięciu zgłoszonych wad dzieła przez Wykonawcę przekroczy 7 dni, liczonych od dnia wyznaczonego na usunięcie wad.
4. Odstąpienie od umowy wymaga formy pisemnej pod rygorem nieważności.

§ 8.

1. Wszelkie zmiany niniejszej umowy wymagają formy pisemnej pod rygorem nieważności.
2. W sprawach nie uregulowanych niniejszą umową mają zastosowanie przepisy kodeksu cywilnego.
3. Strony zgodnie postanawiają, że będą dążyć do polubownego rozwiązywania ewentualnych sporów mogących powstać na tle wykonywania niniejszej umowy.
4. Ewentualne spory mogące wyniknąć z realizacji niniejszej umowy rozstrzygane będą przez sąd właściwy dla siedziby Zamawiającego.
5. Osobami odpowiedzialnymi za realizację umowy są:
 - a) ze strony Zamawiającego:Tel.mail.....
 - b) ze strony Wykonawcy:Tel.mail.....
6. Klauzule dotyczące ochrony danych osobowych stanowią załącznik nr 3 do umowy i jej integralną część .

§ 9.

Umowę sporządzono w dwóch jednobrzmiących egzemplarzach, po jednym dla każdej ze stron.

.....
Wykonawca

.....
Zamawiający

*) - niepotrzebne usunąć



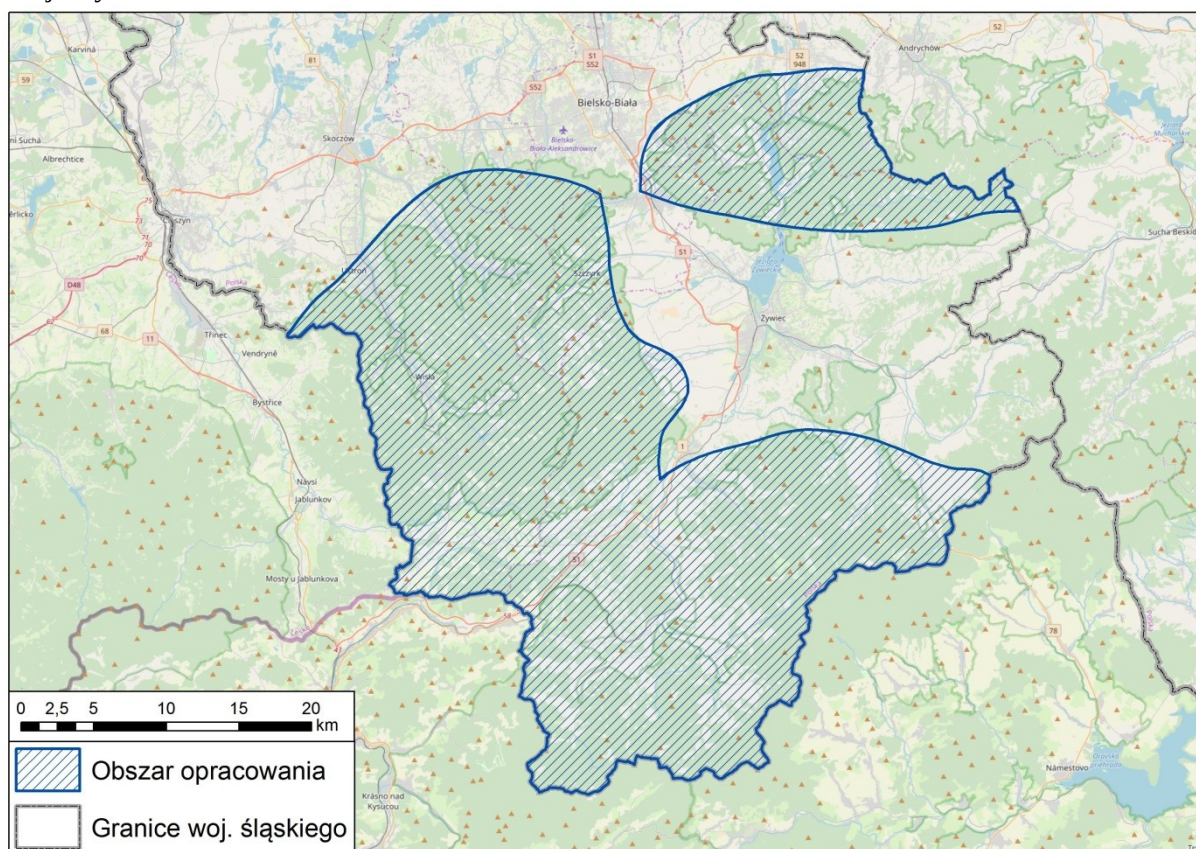
Załącznik nr 1 do umowy nr z dn.

Metodyka badań

dotycząca zamówienia pn. pn. „Ocena stanu populacji gatunków ptaków strefowych (bocian czarny, orzeł przedni, puchacz) na terenie Beskidzkich Parków Krajobrazowych”

1. Obszar objęty opracowaniem

Obszar objęty opracowaniem obejmuje teren trzech Beskidów: Małego, Śląskiego i Żywieckiego, w fizycznogeograficznym ujęciu Kondrackiego (2018) i w granicach administracyjnych województwa śląskiego. Powierzchnia tak wyznaczonego obszaru wynosi 1121 km². Lokalizację i zasięg obszaru opracowania prezentuje Rys. 1.



Rysunek 1. Granice obszaru opracowania. Źródło podkładu mapy: www.openstreetmap.org, © autorzy OpenStreetMap.

2. Metodyka prac

2.1. Ocena stanu populacji bociana czarnego

2.1.1. Metoda inwentaryzacji

Inwentaryzację bociana czarnego podzielić można zwykle na dwa etapy: (1) zlokalizowanie terytoriów ptaków i (2) wyszukanie gniazd. Z uwagi na to, że bocian czarny gniazduje zarówno w Beskidzie Żywieckim, Śląskim jak i Małym, konieczne jest objęcie inwentaryzacją całego obszaru objętego opracowaniem. Odnalezienie wszystkich gniazd na tak dużym obszarze, przy populacji liczącej przynajmniej 20–30 par (Wilk i in. 2010, 2016, Ciach 2012), będzie zadaniem bardzo pracochłonnym i prawdopodobnie niewykonalnym w pojedynczym roku. Dlatego wydaje się, że do przestrzennego zaplanowania działań ochronnych w stosunku do tego gatunku wystarczyć powinna wstępna inwentaryzacja terytoriów (etap 1), jedynie w niektórych, ewidentnych przypadkach uzupełniona poprzez odnalezienie lokalizacji gniazda w terytorium. Tym bardziej, że gniazda bociana czarnego najłatwiej jest lokalizować w okresie bezlistnym, po poznaniu rozmieszczenia

terytoriów ptaków. Dlatego zwykle wyszukiwanie gniazd przeprowadza się jesienią lub wczesną wiosną następnego roku, przed przylotem bocianów i zajęciem terytoriów zlokalizowanych rok wcześniej.

2.1.2. Techniki kontroli terenowej

Inwentaryzowany obszar należy pokryć siecią punktów, z których prowadzone będą obserwacje. Zaleca się lokalizowanie 5–10 punktów obserwacyjnych na każde 100 km². Oznacza to, że objęcie całego obszaru będzie wymagało wykonania obserwacji z 50–100 punktów widokowych, możliwie równomiernie rozmieszczonych na całym obszarze. Punkty należy lokalizować na terenach otwartych, w miejscach z rozległym widokiem, najlepiej na bezleśnych wzgórzach górujących nad okolicą. W każdym z punktów należy wykonać dwie kontrole terenowe. Pierwszą kontrolę należy wykonać w okresie pomiędzy 20 marca a 20 kwietnia. Drugą kontrolę należy przeprowadzić pomiędzy 20 czerwca a końcem lipca, w okresie karmienia piskląt przebywających w gnieździe. Obserwacje z pojedynczego punktu powinny jednorazowo trwać nie krócej niż trzy godziny. W ramach pierwszej kontroli obserwacje można prowadzić w ciągu całego dnia, a w ramach drugiej najlepiej jest je ograniczyć do godzin porannych i popołudniowych. Podczas obserwacji należy zaznaczać na mapach wszelkie przemieszczenia bocianów czarnych, kierunki i trasy ich lotów, miejsca żerowania, tokowania i zapadania w las. Na tej podstawie należy określić liczbę terytoriów, rozróżnić sąsiadujące rewiry i wyznaczyć przypuszczalne położenie gniazd. Warto również zidentyfikować żerowiska wykorzystywane przez ptaki (zbiorniki i cieki wodne, miejsca podmokłe, rowy melioracyjne), co może być przydane w skonkretyzowaniu późniejszych działań ochronnych. W trakcie obserwacji należy mieć do dyspozycji lunetę i kompas. Obserwacje można klasyfikować zgodnie ze skalą zachowań zaproponowaną dla tego gatunku (Chylarecki P., Sikora A., Cenian Z., Chodkiewicz T. (red.) 2015. Monitoring ptaków lęgowych. Poradnik metodyczny. Wydanie 2. GIOŚ, Warszawa.), co pomoże w ustaleniu liczby terytoriów z gniazdowaniem pewnym i prawdopodobnym. W razie podjęcia próby ustalenia położenia gniazda w rewirze, metodyczne przeszukiwanie fragmentu lasu wyznaczonego na podstawie obserwacji z punktów można prowadzić w tych samych terminach co obserwacje z punktów widokowych. Jednak najlepsze wyniki uzyskuje się po sezonie, w okresie bezlistnym, kiedy gniazda stają się znacznie lepiej widoczne. W przypadku, gdy lokalizacja gniazda została poznana, należy określić efekt lęgu w odnalezionym gnieździe, obserwacje należy przeprowadzić w okresie lęgowym, na odpowiednich etapach rozwoju piskląt. Nie należy podchodzić wtedy do gniazd, by nie płoszyć przebywających tam ptaków (choć bocian czarny nie porzuca lęgu tak łatwo jak np. puchacz), a kontrolę obecności i liczby piskląt w gnieździe należy prowadzić z oddali, przy użyciu lunety, z miejsca położonego na wysokości gniazda lub powyżej niego, gdyż konieczny jest widok na gniazdo z boku lub nawet nieco z góry. Najefektywniejsze w tym celu jest prowadzenie obserwacji na etapie dużych piskląt, w drugiej lub trzeciej dekadzie lipca.

2.2. Ocena stanu populacji orła przedniego

2.2.1. Metoda inwentaryzacji

Inwentaryzację orła przedniego podzielić można na trzy etapy: (1) zebranie informacji o występowaniu gatunku na obszarze objętym opracowaniem, (2) potwierdzenie obecności ptaków w terytoriach i (3) zlokalizowanie gniazda. Na obszarze objętym opracowaniem orzeł przedni gniazduje wyłącznie w Beskidzie Żywieckim, zatem do tego pasma górskiego należy ograniczyć inwentaryzację gatunku. Informacje nt. ilości par lęgowych z tego rejonu są częściowo znane, dlatego wstępnym etapem inwentaryzacji powinno być zebranie dostępnych danych o występowaniu orła przedniego na tym obszarze (Regionalna Dyrekcja Ochrony Środowiska w Katowicach, Komitet Ochrony Orłów, lokalni ornitolodzy). Zebranie informacji powinno umożliwić, jeszcze przed rozpoczęciem terenowej części prac, zawężenie obszaru poszukiwań do prawdopodobnie trzech rejonów, w których najczęściej obserwowane były ptaki. W tych wstępnie wytypowanych rejonach należy przeprowadzić kolejne etapy inwentaryzacji, wymagające już przeprowadzenia prac terenowych.

2.2.2. Techniki kontroli terenowej

W każdym z wstępnie wytypowanych rejonów występowania orła przedniego należy przeprowadzić obserwacje z punktów widokowych. Obserwacje te mają na celu potwierdzenie obecności ptaków w rewirze oraz ustalenie, na podstawie zachowania ptaków, przybliżonego położenia miejsca gniazdowego. W pojedynczym rejonie konieczne będzie przeprowadzenie obserwacji z 3–4 punktów widokowych, rozmieszczonych w odległości 2–4 km od siebie. W tym celu należy wybierać bezleśne szczyty i zbocza z szerokim widokiem na okolicę (potencjalne lasy gniazdowe i miejsca żerowania na terenach otwartych). Kontrolę należy przeprowadzać w okresie szczytu sezonowej aktywności orłów przednich, w początkowej fazie sezonu lęgowego, w okresie od

początku marca do końca drugiej dekady kwietnia. W pojedynczym punkcie należy w tym okresie poświęcić na obserwacje przynajmniej 2–3 godziny. Należy notować na mapie zasięg przemieszczeń obserwowanych ptaków i kierunki ich przelotu. Szczególną uwagę należy zwracać na miejsca zapadania ptaków w lesie po zakończeniu powietrznych akrobacji wykonywanych w trakcie lotu tokowego. Informacje te powinny pozwolić na uszczegółowienie lokalizacji gniazda. W trakcie obserwacji należy mieć do dyspozycji lunetę i kompas. Obserwacje można klasyfikować zgodnie ze skalą zachowań zaproponowaną dla tego gatunku (Chylarecki et al. 2015). Warto również zidentyfikować żerowiska wykorzystywane przez ptaki, co może być przydane w skonkretyzowaniu późniejszych działań ochronnych. W przypadku sprecyzowania prawdopodobnej lokalizacji gniazda, należy przejść do kolejnego etapu inwentaryzacji, który ma na celu odnalezienie drzewa, na którym umieszczone jest gniazdo. Zidentyfikowany fragment lasu należy dokładnie, metodycznie przeszukać w godzinach wczesnopołudniowych, kiedy aktywność ptaków jest mniejsza.

W razie gdyby wczesnowiosenne obserwacje nie pozwoliły na odnalezienie ptaków, prace należy powtórzyć w okresie po wylęgu piskląt w gnieździe, od czerwca do lipca. W takim przypadku należy ponownie wykonać obserwacje z punktów widokowych, a po uszczegółowieniu lokalizacji na podstawie obserwacji dorosłych ptaków przynoszących pokarm do gniazda, należy przeszukać zidentyfikowany drzewostan w poszukiwaniu gniazda.

2.3. Ocena stanu populacji puchacza

2.3.1. Metoda inwentaryzacji

Inwentaryzacja puchacza należy do zadań trudnych, gdyż jest to gatunek trudny do wykrycia, o nocnej aktywności, który nie poddaje się dobrze klasycznym metodom inwentaryzacji ptaków z grupy sów (np. powszechnie stosowanej metodzie wykrywania z użyciem stymulacji głosowej). Jest to przy tym gatunek niezwykle wrażliwy na niepokojenie w okresie lęgowym (szczególnie w fazie inkubacji), dlatego jego inwentaryzację należy przeprowadzać z najwyższą ostrożnością, rezygnując całkowicie z poszukiwania gniazd w okresie, gdy zawierają one jaja lub pisklęta. Zasadniczą metodą inwentaryzacji puchacza jest liczenie zajętych terytoriów. W tym celu stosuje się dwie podstawowe techniki kontroli: (1) nocne wykrywanie nawołujących samców przed i w pierwszej części okresu lęgowego, oraz (2) dzienne przeszukiwanie potencjalnych stanowisk pod koniec okresu lęgowego, w poszukiwaniu śladów obecności ptaków i wykorzystywania przez nie stanowiska. Inwentaryzacja na całej powierzchni leśnej obszaru objętego opracowaniem byłaby trudna do wykonania i niecelowa, dlatego sugeruje się objęcie kontrolą jedynie miejsc najbardziej prawdopodobnej obecności puchacza. W tym celu należy wybrać fragmenty prześwietlonych, luźnych, starych lasów o słabej dostępności (np. jary, głębokie doliny), w których obecne są grupy skał i ściany skalne, a także kamieniołomy (opuszczone i czynne), w pobliżu których znajdują się rozległe powierzchnie otwarte (łąki i pastwiska, pola uprawne, zbiorniki wodne itp.). Biorąc pod uwagę, że według dostępnych danych (Wilk T., Bobrek R., Pępkowska-Król A., Neubauer G., Kosicki J.Z. (red.) 2016. Ptaki polskich Karpat – stan, zagrożenia, ochrona. OTOP, Marki., Wilk T., Jujka M., Krogulec J., Chylarecki P. (red.). 2010. Ostoje ptaków o znaczeniu międzynarodowym w Polsce. OTOP, Marki; Figarski T., Piecha W. 2014. Wstępne wyniki obserwacji przyrodniczych prowadzonych w Beskidzie Małym. Maszynopis) na obszarze objętym opracowaniem gniazduje co najmniej 10–15 par puchacza, do skontrolowania należałoby wybrać około 20–30 najbardziej sprzyjających miejsc.

2.3.2. Techniki kontroli terenowej

Każda z wytypowanych wstępnie lokalizacji powinna zostać skontrolowana dwukrotnie w sezonie. Pierwsza kontrola powinna zostać wykonana w ostatniej dekadzie lutego lub w marcu. Polega ona na przeprowadzeniu nocnego nasłuchu w pobliżu potencjalnego stanowiska puchacza i nastawiona jest na wykrycie odzywającego się terytorialnie samca. Nasłuchy należy prowadzić w okresie od dwóch godzin po zachodzie słońca do godziny 23:00, kiedy to puchacze wykazują najwyższą aktywność. Drugi szczyt aktywności przypada nad ranem, około 1,5–2 godzin przed wschodem słońca. Wybierać należy w tym celu pogodne, bezwietrzne noce, optymalnie w okresie pełni lub pierwszej kwadry księżyca, kiedy to puchacze odzywają się szczególnie chętnie. Na nasłuch jednego potencjalnego stanowiska należy przeznaczyć około 30 min. Nie należy stosować stymulacji głosowej. W szczególnych przypadkach, pomocne może się okazać wykonanie dodatkowej kontroli dziennej w tym okresie, polegające na obserwacjach z potencjalnego miejsca gniazdowego z dużej odległości, z użyciem lunety. Dotyczy to jednak wyłącznie stanowisk, gdzie warunki widocznościowe pozwalają na takie obserwacje (np.

eksponowane ściany skalne). Pod żadnym pozorem nie można jednak zbliżyć się w tym okresie do gniazd puchacza, gdyż grozi to porzuceniem lęgu.

Druga kontrola powinna być wykonana za dnia. Przeprowadza się ją pod koniec lub po zakończeniu lęgów przez ptaki, a więc od około połowy czerwca do początku lipca. Ma ona na celu potwierdzenie obecności puchaczy w terytorium, zlokalizowanie położenia gniazda i określenie efektów lęgów. W tym celu przeszukuje się dokładnie potencjalne stanowisko lęgowe (zarówno takie, w którym w czasie pierwszej kontroli odzywał się puchacz, jak i takie, w których puchacza nie wykryto), poszukując gniazda (na ziemi, skałach lub na drzewie – w starym gnieździe innego gatunku) lub śladów obecności ptaków. Zaliczają się do nich resztki ofiar (szczególnie jeże i większe ptaki, jak myszołów, wrona siwa, puszczyk), spiżarnie, dużych rozmiarów wypluwki (mierzące zwykle 7–12 cm długości), pióra puchacza oraz ślady gęstego białego kału, którym puchacze znakują poblizsze gniazda.

RADCA PRAWNY

Jolanta Zaborowska